

Załącznik
do uchwały Nr XV/100/2012
Rady Powiatu Konińskiego
z dnia 16 lutego 2012 r.

**Powiatowy Program Przeciwdziałania
Przemocy w Rodzinie
oraz
Ochrony Ofiar Przemocy w Rodzinie**



na terenie powiatu konińskiego
na lata 2012 – 2020

Konin

Spis treści

WPROWADZENIE	3
I. PRAWO WOBEC PRZEMOCY W RODZINIE	4
1.1. Dokumenty międzynarodowe	4
1.1.1. ONZ	4
1.1.2. Unia Europejska	7
1.2. Przemoc i jej przeciwdziałanie w świetle prawa polskiego	10
II. PRZEMOC W RODZINIE NA PODSTAWIE LITERATURY	13
2.1. Pojęcie przemocy domowej	13
2.2. Rodzaje przemocy	14
2.3. Fazy przemocy	15
III. OBOWIĄZKI ORGANÓW ADMINISTRACJI RZĄDOWEJ I SAMORZĄDOWEJ W PRZECIWDZIAŁANIU PRZEMOCY W RODZINIE	16
3.1. Zadania organów administracji rządowej	16
3.2. Zadania organów administracji samorządowej	17
3.3. Instytucje zobligowane do pracy na rzecz przeciwdziałania przemocy w rodzinie	18
IV. DIAGNOZA PROBLEMU NA TERENIE POWIATU	27
4.1. Charakterystyka problemu przemocy domowej na poziomie ogólnopolskim	27
4.2. Skala przemocy w rodzinie w powiecie konińskim	29
4.2.1. Zjawisko przemocy w rodzinie na podstawie analiz danych Komendy Miejskiej Policji	30
4.2.2. Zjawisko przemocy w rodzinie na podstawie analiz danych Wydziału Karnego Sądu Rejonowego w Koninie oraz Prokuratury Rejonowej w Koninie	35
4.2.3. Zjawisko przemocy w rodzinie na podstawie analizy danych Powiatowego Centrum Pomocy Rodzinie w Koninie	36
4.3. Diagnoza zasobów instytucjonalnych	37
4.4. Podsumowanie	38
V. ANALIZA SWOT ZJAWISKA PRZEMOCY W RODZINIE	39
VI. CELE PROGRAMU	41
VII. PODSTAWY PRAWNE	43
VIII. SPOSÓB REALIZACJI PROGRAMU, MONITOROWANIE I EWALUACJA	44

WPROWADZENIE

W celu efektywnego przeciwdziałania przemocy w rodzinie oraz zmniejszenia jej negatywnych następstw w życiu społecznym i rodzinnym tworzy się **Powiatowy Program Przeciwdziałania Przemocy w Rodzinie oraz Ochrony Ofiar Przemocy w Rodzinie na terenie powiatu konińskiego**, zwany dalej **Programem**.

Prace nad Programem powierzone zostały Zespołowi sterującemu opracowanie i wdrażanie Powiatowego Programu Przeciwdziałania Przemocy w Rodzinie oraz Ochrony Ofiar Przemocy w Rodzinie na terenie powiatu konińskiego, powołanemu uchwałą Zarządu Powiatu Konińskiego.

Do współpracy zaproszono przedstawicieli kluczowych instytucji i organizacji pozarządowych zaangażowanych w realizację zadań na rzecz przeciwdziałania przemocy w rodzinie w powiecie konińskim, czyli: Sądu Rejonowego, Komendy Miejskiej Policji, Ośrodka Poradnictwa Rodzinnego i Interwencji Kryzysowej, oświaty, organizacji pozarządowych.

W Programie znajdziemy:

- podstawy prawne podejmowanych działań,
- zasady działania,
- cel główny i cele szczegółowe,
- realizatorów i adresatów Programu,
- instytucje i organizacje współpracujące.

Program przedstawia charakterystykę zjawiska przemocy w rodzinie, dostępne dane na temat występowania przemocy w rodzinach w powiecie konińskim w roku 2010. Istotną częścią Programu jest szczegółowy harmonogram działań, a także wskaźniki osiągania celów. Cele te, działania i zadania Programu będą podlegać ewaluacji i odpowiadać na potrzeby mieszkańców powiatu w zakresie przeciwdziałania przemocy w rodzinie.

I. PRAWO WOBEC PRZEMOCY W RODZINIE.

1.1. Dokumenty międzynarodowe.

Zobowiązania państwa w zakresie przeciwdziałania przemocy w rodzinie są przedmiotem wielu międzynarodowych aktów prawnych i innych dokumentów, w szczególności dotyczących praw człowieka. Należy jednak zaznaczyć, że międzynarodowe systemy ochrony praw człowieka odgrywają w kształtowaniu poziomu ochrony praw jednostki w państwie jedynie rolę pomocniczą, niejako z zewnątrz, kontrolując systemy krajowe i podejmując próbę ich korygowania. Najważniejsze międzynarodowe dokumenty, które mają znaczenie w zakresie przeciwdziałania przemocy w rodzinie przyjęto w ramach trzech systemów – Organizacji Narodów Zjednoczonych, Rady Europy oraz Unii Europejskiej.

Przemoc w rodzinie rozpatrywana jest w kategoriach naruszeń praw człowieka od stosunkowo krótkiego czasu. Tradycyjnie rozumienie praw i wolności człowieka zakładało bowiem możliwość ich naruszenia jedynie przez instytucje władzy. Obecnie uznaje się, że przemoc w rodzinie stanowi naruszenie praw człowieka – do życia, zdrowia, nietykalności cielesnej, a przede wszystkim naruszenie godności ludzkiej. Coraz częściej podkreśla się, że przemoc w rodzinie nie jest neutralna ze względu na płeć – dokonywana jest bowiem najczęściej przez mężczyzn, a dotyka najczęściej kobiety – co znalazło odzwierciedlenie w regulacjach międzynarodowych aktów prawnych i innych dokumentów dotyczących praw człowieka.

1.1.1. Organizacja Narodów Zjednoczonych

System ONZ jest systemem ochrony praw człowieka, który obejmuje cały czas, tj. posiada przymiot powszechności lub uniwersalności. W jego ramach działają systemy siedmiu konwencji, z których dla ochrony przed przemocą mają cztery – Międzynarodowy Pakt Praw Obywatelskich i Politycznych oraz Międzynarodowy Pakt Praw Gospodarczych, Społecznych i Kulturalnych z dnia 19 grudnia 1966 r (Dz. U. z 1977 r., Nr 38, poz.167 i 169), Konwencja w sprawie likwidacji wszelkich form dyskryminacji kobiet z dnia 18 grudnia 1979 r (Dz. U. z 1982 , Nr 10 , poz. 71), oraz konwencja o prawach dziecka z dnia 28 listopada 1989 r. (Dz. U. z 1997 r Nr 120, poz. 526 z późn. Zmianami). Realizację tych aktów nadzorują odpowiednio: Komitet Praw Człowieka, Komitet Praw Gospodarczych, Społecznych i Kulturalnych, Komitet ds. Likwidacji Dyskryminacji Kobiet oraz Komitet Praw Dziecka.

Karta Narodów Zjednoczonych z 1945 roku

W preambule Karty wyrażone zostało zdecydowane dążenie w kierunku przywrócenia wiary w podstawowe prawa człowieka, godność i wartość jednostki, równość praw mężczyzn i kobiet. ONZ popiera poszanowanie i przestrzeganie praw człowieka i podstawowych wolności wszystkich bez względu na rasę, płeć, język lub wyznanie (art. 55).

Powszechna Deklaracja Praw Człowieka z 1948 roku

Dokument podkreśla między innymi, przyrodzoną wszystkim ludziom wolność i równość pod względem swej godności i praw (art. 1). Każdy człowiek posiada prawa i wolności bez względu na jakiejkolwiek różnice rasy, koloru, płci, języka, wyznania, poglądów politycznych i innych, narodowości, pochodzenia społecznego, majątku,

urodzenia czy innego stanu (art. 2). W myśl Deklaracji każdy człowiek ma prawo do życia, wolności i bezpieczeństwa swojej osoby (art. 3), co więcej, nikogo nie wolno torturować ani karać lub traktować w sposób okrutny, nieludzki lub poniżający (art. 5).

Międzynarodowy Pakt Praw Obywatelskich i Politycznych z 1966 roku

Zgodnie z zapisami Paktu, każda istota ludzka ma przyrodzone prawo do życia, którego nikt nie może być samowolnie pozbawiony, i które powinno być chronione ustawą (art. 6). Każdy ma również prawo do wolności i bezpieczeństwa osobistego (art. 9).

Międzynarodowy Pakt Praw Gospodarczych, Społecznych i Kulturalnych z 1966 roku

Państwa Strony niniejszego Paktu przyjęły na siebie zobowiązanie do zapewnienia mężczyznom i kobietom równego prawa do korzystania z wszystkich praw gospodarczych, społecznych i kulturalnych (art. 3). Strony Paktu uznały również, iż rodzinie, jako naturalnej, podstawowej komórce społeczeństwa, należy udzielić jak najszerzej ochrony i pomocy, podobnie, należy chronić młodzież i dzieci przed wyzyskiem ekonomicznym i społecznym (art. 10).

Konwencja w sprawie eliminacji wszelkich form dyskryminacji kobiet z 1979 roku

Określany mianem Międzynarodowej Karty Praw Kobiet, dokument zakazuje różnicowania ze względu na płeć, które umniejsza lub unieważnia prawa człowieka i podstawowe wolności kobiet. Konwencja wyraża potępienie dla dyskryminacji kobiet we wszystkich jej formach i zapowiada podjęcie wszystkich stosownych kroków w celu zmiany społecznych i kulturowych wzorców zachowań mężczyzn i kobiet, w celu likwidacji przesądów i zwyczajów lub innych praktyk opartych na przekonaniu o niższości lub wyższości jednej z płci (art. 2). Konwencja zawiera również zapewnienie podjęcia wszelkich koniecznych działań w celu likwidacji dyskryminacji kobiet we wszystkich sprawach wynikających z zawarcia małżeństwa i stosunków rodzinnych (art. 16)

Deklaracja Wiedeńska i Program Działań z 1993 roku

Deklaracja, zwracając uwagę na szerzącą się przemoc ze względu na płeć, podkreśla, iż prawa człowieka dotyczące kobiet i dziewczynek są niezbywalną, integralną i niepodzielną częścią powszechnych praw człowieka. Przemoc ze względu na płeć i wszelkie formy molestowania i wykorzystywania seksualnego stoją w sprzeczności z godnością i wartością człowieka i muszą zostać wyeliminowane

Deklaracja o eliminacji przemocy wobec kobiet z 1993 roku

Dokument ten stanowi, iż przemoc wobec kobiet jest pogwałceniem praw i fundamentalnych wolności kobiet. Deklaracja definiuje przemoc wobec kobiet jako wszelki akt przemocy związany z faktem przynależności danej osoby do danej płci, którego rezultatem jest, lub może być fizyczna, seksualna lub psychiczna krzywda lub cierpienie kobiet, włącznie z groźbą popełnienia takich czynów, wymuszeniem lub arbitralnym pozbawieniem wolności, bez względu na to czy czyny te dokonywane są

w życiu publicznym czy prywatnym (art. 1). Deklaracja zawiera katalog rodzajów przemocy, z wyodrębnioną przemocą w rodzinie – fizyczna, seksualna i psychologiczna przemoc występująca w rodzinie; maltretowanie, wykorzystywanie seksualne dzieci w domu rodzinnym, przemoc związana z obowiązkiem wniesienia posagu, gwałt małżeński, okaleczanie genitalne kobiet, jak też inne tradycyjne praktyki szkodliwe dla kobiet, przemoc w związku pozamałżeńskim (art. 2).

Zgodnie z art. 4 niniejszej Deklaracji każde państwo powinno potępiać przemoc wobec kobiet i prowadzić przy pomocy wszelkich dostępnych środków politykę zmierzającą do wyeliminowania przemocy.

Deklaracja Pekińska i Platforma Działania z 1995 roku

Dokument końcowy Światowej Konferencji w Sprawie Kobiet (Pekin 1995) określa zobowiązania rządów do wzmocnienia pozycji kobiet we wszystkich dziedzinach życia prywatnego, społecznego i politycznego oraz do zapewnienia kobietom i dziewczętom pełnego korzystania z praw człowieka i podstawowych wolności. Platforma Działania wskazuje na istnienie 12 obszarów, które mają znaczenie dla walki z dyskryminacją kobiet (kobiety a ubóstwo, edukacja kobiet, kobiety i zdrowie, przemoc wobec kobiet, kobiety a konflikt zbrojny, kobiety i gospodarka, kobiety u władzy i biorące udział w procesach decyzyjnych, mechanizmy instytucjonalne na rzecz podnoszenia statusu kobiet, prawa kobiet jako prawa człowieka, kobiety i media, kobiety i środowisko, dziewczęta) oraz określa działania, które powinny zostać podjęte. W obszarze przemocy wobec kobiet cele strategiczne stanowią, iż należy podjąć kompleksowe działania na rzecz eliminacji przemocy wobec kobiet, należy analizować przyczyny i skutki przemocy oraz skuteczność metod prewencyjnych oraz zlikwidować handel kobietami i pomagać ofiarom przemocy.

1.1.2. Unia Europejska

Kwestia przemocy w rodzinie nie stanowi głównego przedmiotu zainteresowania Wspólnoty Europejskiej. Wspólnoty Europejskie powstały bowiem jako podmioty współpracy ekonomicznej i dopiero stosunkowo niedawno procesom integracji w wymiarze ekonomicznym zaczęły towarzyszyć działania o charakterze społecznym, których celem było wzmocnienie tworzenia obszaru gospodarczego. I choć kwestia przemocy w rodzinie może dotyczyć kilku obszarów kompetencji UE, takich jak prawa człowieka, polityka społeczna, sprawiedliwość, zasadniczo brak jest jednak wyodrębnionej w prawie wspólnotowym podstawy prawnej do podejmowania działań przeciw tej przemocy. W szczególności brak jest przepisów dotyczących bezpośrednio przeciwdziałaniu zjawisku przemocy w rodzinie, w aktach prawa pierwotnego, przede wszystkim traktach założycielskich oraz w aktach prawa wtórnego wiążących – rozporządzeniach, dyrektywach czy decyzjach.

Karta Praw Podstawowych Unii Europejskiej z 2000 roku

Zgodnie z zapisami Karty godność ludzka jest nienaruszalna, musi być szanowana i chroniona (art. 1), a każdy człowiek ma prawo do poszanowania swej integralności fizycznej i psychicznej (art. 3) oraz do wolności i bezpieczeństwa osobistego (art. 6). Karta potwierdza zakaz stosowania tortur i niehumanitarnego lub poniżającego traktowania albo karności (art. 4), zakaz handlu istotami ludzkimi (art. 5), zakaz dyskryminacji, w tym ze względu na płeć (art. 21).

Program Daphne

W ostatnich latach Parlament Europejski i Rada Unii Europejskiej realizowała program Daphne, który ma na celu wsparcie projektów na rzecz przeciwdziałania przemocy wobec kobiet dzieci. W dniu 20 czerwca 2007 r. przyjęto program Daphne III „Zapobieganie i zwalczanie przemocy wobec dzieci, młodzieży i kobiet oraz ochrona ofiar i grup ryzyka” na lata 2007 – 2013. Program jest kontynuacją działań Unii Europejskiej z zakresu walki z przemocą objętych w poprzednich latach programami Daphne i Daphne II. Projekt jest częścią programu „Prawa Podstawowe i Sprawiedliwość”.

Do najważniejszych celów Programu „Zapobieganie i zwalczanie przemocy wobec dzieci, młodzieży i kobiet oraz ochrona ofiar i grup ryzyka – Daphne III” należą m.in.: walka z wszelkimi formami przemocy (fizycznej, seksualnej i psychicznej) wobec dzieci, młodzieży i kobiet (w tym m.in. zapobieganie i zwalczanie wykorzystywania seksualnego przemocy w rodzinie, przemocy w szkole) oraz zapewnienie wsparcia ofiarom przemocy i grupom ryzyka.

Program adresowany jest dla wszystkich grup, które bezpośrednio lub pośrednio zajmują się zjawiskiem przemocy, a więc zarówno do ofiar przemocy i grup nią zagrożonych jak i do pozostałych pośrednich grup takich jak m.in. kadra nauczycielska i edukacyjna, policja, straż graniczna, pracownicy socjalni, władze lokalne i krajowe, pracownicy wymiaru sprawiedliwości, organizacje pozarządowe, związki zawodowe, wspólnoty wyznaniowe.

Jednym z podstawowych elementów programu Daphne III jest wspieranie podmiotów realizujących cele programu w zakresie zapobiegania i zwalczania przemocy wobec dzieci, młodzieży i kobiet oraz pomocy ofiarom m.in. poprzez:

- udzielenie dotacji operacyjnych – tzw. OPREATION GRANTS – dla organizacji pozarządowych (zgodnie z warunkami określonymi przez KE),
- udzielenie dotacji na konkretne projekty ponadnarodowe leżące w interesie UE – tzw. ACTION GRANTS.

Planowany budżet programu Daphne III na lata 2007 – 2013 to 116,85 mln euro.

Program przewiduje też konkretne działania podejmowane przez Komisję Europejską np. studia i badania naukowe, badania opinii publicznej, opracowanie wskaźników i wspólnych metodyk, zbieranie, opracowanie i rozpowszechnianie danych i statystyk, organizację kampanii i imprez publicznych, tworzenie i prowadzenie witryn internetowych., przygotowywanie i rozpowszechnianie materiałów informacyjnych.

Na poziomie krajowym wdrażanie programu „Zapobieganie i zwalczanie przemocy wobec dzieci, młodzieży i kobiet oraz ochrona ofiar i grup ryzyka – DAPHNE III na lata 2007-2013” wspomaga Ministerstwo Spraw Wewnętrznych i Administracji.

Rezolucja Parlamentu Europejskiego w sprawie obecnej sytuacji oraz przyszłych działań w zakresie zwalczania przemocy wobec kobiet (2004/2220 (INI))

Parlament Europejski, mając na uwadze złożoność problemu przemocy oraz dotychczasowe działania w zakresie zapobiegania i zwalczania przemocy zalecił Komisji Europejskiej i Państwom Członkowskim między innymi:

- ⇒ uznanie przemocy wobec kobiet za naruszenie praw człowieka, odzwierciedlające nierówny podział władzy pomiędzy płciami,
- ⇒ przyjęcie strategii „zero tolerancji” względem wszelkich form przemocy wobec kobiet,
- ⇒ stworzenie ram współpracy pomiędzy organizacjami rządowymi i pozarządowymi w celu opracowywania strategii i praktyk zwalczania przemocy domowej,
- ⇒ uwzględnianie, we wszelkich dokumentach, opracowaniach dotyczących przemocy domowej, wpływu przemocy na dzieci.

Rezolucja Parlamentu Europejskiego wzywa również Państwa członkowskie do:

- ⇒ tworzenia programów współpracy pomiędzy organami ścigania i wymiaru sprawiedliwości, organizacjami pozarządowymi, ośrodkami dla ofiar przemocy i innymi instytucjami oraz do wzmocnienia współdziałania, celem efektywniejszego stosowania i egzekwowania przepisów prawnych na rzecz zwalczania przemocy, a także do uwrażliwienia wszystkich urzędników na problem przemocy,
- ⇒ podjęcia odpowiednich działań w celu zapewnienia ofiarom przemocy lepszej ochrony i wsparcia,
- ⇒ opracowywania programów informacyjnych, podnoszących świadomość społeczną w zakresie przemocy domowej.

Opinia Europejskiego Komitetu Ekonomiczno-Społecznego w sprawie przemocy domowej wobec kobiet (2006/C 110/15)

Dokonując analizy problemu przemocy domowej Komitet Ekonomiczno- Społeczny sformułował następujące wnioski i zalecenia:

- ⇒ przemoc domowa wobec kobiet stanowi pogwałcenie praw człowieka – przede wszystkim prawa do życia oraz nietykalności fizycznej i psychicznej; problem ten stanowi poważne wyzwanie dla polityki europejskiej,
- ⇒ przemoc domową można skutecznie zwalczać maksymalnie na szczeblu krajowym, dlatego też każde państwo powinno przygotować własny, krajowy plan działań na rzecz zwalczania przemocy domowej
- ⇒ wszystkie państwa członkowskie powinny prowadzić wiarygodne, rzetelne i porównywalne statystyki dotyczące przemocy domowej.

Każdy z przedstawionych powyżej dokumentów, stanowił ważny element na drodze do upowszechnienia praw człowieka i przyczynił się do zapoczątkowania działań na rzecz zapobiegania i zwalczania przemocy w rodzinie.

1.2. Przemoc i jej przeciwdziałanie w świetle prawa polskiego.

Przemoc domowa jest przestępstwem. Podstawowym przepisem prawa karnego materialnego, związanym z zagadnieniem przemocy w rodzinie, jest **art. 207 Kodeksu karnego (dalej: k.k.) – przestępstwo znęcania**. Przewiduje on karę za znęcanie się fizyczne lub psychiczne nad osobą najbliższą, małoletnią, nieporadną, zależną. Znęcanie jest kategorią zbiorczą – może obejmować szereg zachowań, które rozpatrywane osobno, będą stanowić inne przestępstwa np. uszkodzenie ciała, groźby karalne. Aby przyjąć, że doszło do znęcania w rozumieniu prawa karnego, konieczny jest jakiś czas jego trwania, ale wyjątkowo, gdy przemoc ma charakter szczególnie dotkliwy lub intensywny, można ją zakwalifikować jako znęcanie, nawet jeżeli trwa bardzo krótko, np. jeden dzień. Jeśli zachowanie będące przemocą, nie zostanie uznane za znęcanie się, np. z uwagi na brak długotrwałości, może być ścigane osobno, jako inne przestępstwo. Nie ma przestępstwa znęcania, gdy dwie osoby znęcają się wzajemnie nad sobą.

Obok znęcania w rodzinie dochodzi także do innych ściganych prawem przestępstw takich jak np.:

- uszkodzenie ciała (art. 156 k.k. lub art. 157 §1 i 2 k.k.),
- pozostawianie osoby, co do której istnieje obowiązek sprawowania opieki, w sytuacjach bezpośrednio zagrażających jej życiu lub zdrowiu (art. 160 §2 k.k.),
- groźenie popełnieniem przestępstwa na szkodę innej osoby lub osoby najbliższej, jeśli groźba wzbudza w zagrożonym uzasadniona obawę, że zostanie spełniona (art. 190 k.k.),
- zmuszanie do określonych zachowań (art. 191 §1 k.k.),
- zgwałcenie (art. 197 k.k.),

- nakłanianie i zmuszanie do czynów nierządnych przy wykorzystaniu stosunku zależności (art. 199 k.k.),
- doprowadzenie małoletniego poniżej lat 15 do obcowania płciowego lub do poddania czy wykonania innej czynności seksualnej lub utrwalanie treści pornograficznych z udziałem małoletniego (art. 200 k.k.),
- rozpijanie małoletniego w drodze dostarczania napoju alkoholowego, ułatwiania lub nakłaniania do spożycia takiego napoju (art. 208 k.k.),
- uporczywe uchylanie się od obowiązku alimentacyjnego (art. 209 k.k.),
- porzucenie małoletniego lub osoby nieporadnej pod względem psychicznym lub fizycznym (art. 210 k.k.),
- uprowadzenie lub zatrzymanie małoletniego lub osoby nieporadnej pod względem psychicznym czy fizycznym wbrew woli osoby powołanej do opieki czy nadzoru (art. 211 k.k.),
- zniewaga (art. 216 § 1 k.k.),
- naruszenie nietykalności cielesnej (art. 217 k.k.),
- kradzież na szkodę osoby najbliższej (art. 278 § 4 k.k.) lub kradzież z włamaniem (art. 279 k.k.),
- przywłaszczenie (art. 284 k.k.) lub niszczenie mienia (art. 288 k.k.).

Sytuację osób doznających przemocy w rodzinie regulują również przepisy prawa cywilnego zawarte głównie w Kodeksie Rodzinnym i Opiekuńczym, dotyczące m.in.:

- warunków zniesienia przez sąd wspólności majątkowej (art. 52),
- warunków orzekania separacji i rozwodu (art. 56, art. 61¹ – art. 656),
- orzekania o winie strony w rozkładzie pożycia małżeńskiego (art. 57),
- rozstrzygnięcia władzy rodzicielskiej, obowiązku ponoszenia kosztów utrzymania i wychowania dziecka w przypadku rozwodu (art. 58 § 1),
- sposobu korzystania ze wspólnego mieszkania w przypadku rozwodu (art. 58 § 2),
- warunków dokonywania podziału wspólnego majątku (art. 58 § 3),
- warunków sądowego ustalenia ojcostwa (art. 84),
- obowiązku rodziców do świadczeń alimentacyjnych względem dziecka (art. 133).

Od 2005 roku funkcjonuje **ustawa o przeciwdziałaniu przemocy w rodzinie** oraz ustawa z dnia 10 czerwca 2010 r. o zmianie ustawy o przeciwdziałaniu przemocy w rodzinie oraz niektórych ustaw (Dz. U. z 2010 r. Nr 125, poz.842) która określa zadania w zakresie przeciwdziałania przemocy w rodzinie, zasady postępowania wobec osób doznających przemocy w rodzinie oraz osób stosujących przemoc. Ustawa zobowiązuje osoby, które w związku z wykonywaniem swoich obowiązków służbowych powzięły podejrzenie o występowaniu przemocy w rodzinie, do niezwłocznego zawiadomienia o tym Policji lub Prokuratora (art. 12).

Ustawa ta umożliwi również stosowanie, w toku postępowania, wobec osób podejrzanych, specyficznych środków ograniczających możliwość ich kontaktu z pokrzywdzonymi.

Powiatowy Program Przeciwdziałania Przemocy w Rodzinie będzie realizowany również w oparciu o akty prawne wymienione poniżej:

- ustawę z dnia 25 lutego 1964 r. Kodeks rodzinny i opiekuńczy (Dz. U. z 1964 r. Nr 9, poz.59 z późn. zm.),
- ustawę z dnia 8 marca 1990 r. o samorządzie gminnym (Dz. U. z 2001 r. Nr 142, poz.1591 z późn. zm.),
- ustawę z dnia 6 kwietnia 1990 r. o Policji (Dz. U. z 2007 r. Nr 43, poz. 277 z późn. zm.),
- ustawę z dnia 7 września 1991 r., o systemie oświaty (Dz. U. z 2004 r. Nr 253, z późn. zm.),

- ustawę z dnia 6 czerwca 1997 r. Kodeks karny (Dz. U. z 1997 r. Nr 89, poz. 555 z późn. zm.),
- ustawę z dnia 5 czerwca 1998 r. o samorządzie województwa (Dz. U. z 2001 r. Nr 142, poz. 1590 z późn. zm.),
- ustawę z dnia 5 czerwca 1998 r. o samorządzie powiatowym (Dz. U. z 2001 r. Nr 142, poz. 1592 z późn. zm.),
- - ustawę o działalności pożytku publicznego i wolontariacie oraz niektórych innych ustaw (Dz. U. z 2003 r. Nr 96, poz. 873 z późn. zm.),
- ustawę z dnia 19 sierpnia 1994 r. o ochronie zdrowia psychicznego (Dz. U. z 1994 r. Nr 111, poz. 535 z późn. zm.).

II. PRZEMOC W RODZINIE NA PODSTAWIE LITERATURY.

2.1. Pojęcie przemocy domowej.

Od kilku lat w Polsce coraz częściej używamy terminu „przemoc w rodzinie” lub nieco łagodniejszego „przemoc domowa”. W większości zaawansowanych cywilizacyjnie krajów zachodnich pojęcia te wprowadzono do życia publicznego kilkanaście lat wcześniej.

Terminy te używają Patricia R. Salber i Ellen Taliaferro¹ Według tych autorów określenie przemoc w rodzinie (family violence) odnosi się do dowolnego rodzaju przemocy fizycznej i/lub psychicznej jaka ma miejsce w obrębie jednej rodziny. Obejmuje ono małżonków, dzieci, rodzeństwo, rodziców i starszych członków rodziny. Termin przemoc domowa (domestic violence) oznacza przemoc fizyczną i /lub psychiczną, jaką jeden z dorosłych partnerów seksualnych zadaje drugiemu.

Bardzo rozsądna jest także definicja przyjęta przez Radę Europy². Termin „przemoc domowa” oznacza zatem : „(...) każde działanie jednego z członków rodziny lub zaniedbanie, które zagrażają życiu, cielesnej i psychicznej integralności lub wolności innego członka tej samej rodziny bądź poważnie szkodzą rozwojowi jej/jego osobowości”.

Jerzy Mellibruda³ uważa, że przemoc w rodzinie z punktu widzenia prawa to przestępstwo, którego odmiany określone są w różnych kodeksach i odpowiednio karane. Perspektywa moralna wg tego samego autora, pokazuje, że dokonywanie przemocy to krzywdzenie słabszego i jest złem moralnym. Sprawca powinien podlegać sankcjom własnego sumienia potępieniu ze strony innych ludzi. Psychologiczne spojrzenie na przemoc domową zwraca naszą uwagę na cierpienie i bezradność ofiary, odsłania mechanizmy wewnętrzne i sytuacyjne sterujące przemocą oraz złożone procesy interakcji między ofiarą a sprawcą.

O przemocy domowej pisze także Irena Pospiszyl.⁴ Określa pojęcie przemocy jako wszelkie nieprzypadkowe akty godzące w osobistą godność jednostki lub przyczyniające się do fizycznej, a także psychicznej szkody osoby, wykraczające poza społeczne zasady wzajemnych relacji.

2.2. Rodzaje przemocy.

Rodzaje przemocy w rodzinie są zazwyczaj analizowane oddzielnie, lecz należy pamiętać, że wszystkie są z sobą mocno powiązane i wywierają wpływ na rodzinę jako całość.

¹ P.R.Salber, E.Taliaferro „O przemocy domowej”, Warszawa 1998, s. 7

² K. Browne, M. Herbert „Zapobieganie przemocy w rodzinie”, Warszawa 1999, s. 21

³ J. Mellibruda „O przemocy domowej”, Warszawa 1998, s.8,9

⁴ I. Pospiszyl „Przemoc w rodzinie”, Warszawa 1994, s. 4

Do najczęstszych rodzajów przemocy zalicza się:

- a) przemoc fizyczna,
- b) przemoc psychiczna,
- c) wykorzystywanie seksualne,
- d) przemoc materialna⁵.

Przemoc fizyczna to zadawanie bólu fizycznego lub obrażeń fizycznych bądź groźenie obrażeniami np.: popychanie, klapsy, uderzenia, ciągnięcia za włosy, gryzienie, wykręcanie ręki, kopanie, szczypanie, uderzanie jakimś przedmiotem, oparzenie, pchnięcie nożem, strzelanie, zadawanie trucizn, itp.; przymuszanie siły i ograniczanie swobody ruchów.

Przemoc psychiczna to zadawanie cierpienia psychicznego poprzez kontrolowanie i ograniczanie kontaktów z przyjaciółmi, szkołą i miejscem pracy, przymusowa izolacja i uwięzienie, to także zmuszanie ofiary do oglądania obrazów i aktów przemocy, zastraszanie, groźenie, znęcanie się nad zwierzętami domowymi i niszczenie prywatnej własności.

Wykorzystywanie seksualne to kontakt seksualny bez zgody ofiary. Ofiara jest wykorzystywana seksualnie wbrew jej własnej woli, poniżana jest w sytuacjach seksualnych.⁶ Anna Lipowska – Teutsch⁷ pisze, iż w badaniach nad psychologicznymi skutkami gwałtu ustalono, że zaburza on poczucie panowania nad swoim ciałem, nad sobą i nad sytuacją, często wywołuje wstyd, poczucie winy, samooskarżenie się, w poważny sposób zakłóca możliwość satysfakcjonującego życia seksualnego, podważa zaufanie do ludzi, wiąże się z lękiem paraliżującym nieraz na długo możliwość normalnego funkcjonowania z poczuciem nieodwracalnej straty.

Przemoc materialna (ekonomiczna) jest bezprawnym finansowym wykorzystaniem lub kontrolowaniem środków niezbędnych do utrzymania ekonomicznej niezależności ofiary, zmuszanie jej do pozostawienia w stanie materialnej zależności.

2.3. Fazy przemocy.

Badania wykazały, że związki, w których kobiety doświadczają przemocy fizycznej ze strony swoich partnerów, przechodzą przez trzy fazy powtarzającego się cyklu:

1. Faza narastania napięcia.

W tej fazie partner jest napięty i stale porytowany. Każdy drobiazg wywołuje jego złość, często robi awanturę, zaczyna więcej pić, przyjmować narkotyki lub inne substancje. Prowokuje kłótnie, staje się coraz bardziej niebezpieczny. Kobieta stara się jakoś opanować sytuację – uspokaja go, spełnia wszystkie zachcianki, wywiązuje się nad tym, co może zrobić, by poprawić mu humor. Niektóre kobiety w tej fazie mają różne dolegliwości fizyczne, jak bóle żołądka, bóle głowy, bezsenność, utratę apetytu, tracą energię do życia lub stają się niespokojnie i pobudliwie nerwowo.

2. Faza gwałtownej przemocy.

W tej fazie partner staje się gwałtowny. Wpada w szał i wyładowuje się. Eksplozję wywołuje zazwyczaj jakiś drobiazg, np. lekkie opóźnienie posiłku. Skutki użytej przemocy mogą być różne – podbite oko, połamane kości, obrażenia wewnętrzne, poronienie, śmierć. Kobieta stara się zrobić wszystko, żeby go uspokoić i ochronić siebie. Zazwyczaj niezależnie od tego jak bardzo się stara, wściekłość partnera narasta coraz bardziej. Czuje się bezradna, bo ani przekonywanie sprawcy, ani bycie miłą, ani unikanie nie pomaga. Po zakończeniu

⁵ K. Browne, M. Herbert „Zapobieganie przemocy w rodzinie”, Warszawa 1999, s. 29

⁶ Tamże

⁷ A. Lipowska – Teutsch „Rodzina a przemoc”, Warszawa 1998, s. 29

wybuchu przemocy, kobieta jest w stanie szoku. Nie można uwierzyć, że to się naprawdę stało.

2. Faza miodowego miesiąca

Gdy sprawca wyładował już swoją złość i wie, że posunął się za daleko nagle staje się inną osobą. Szczerze żałuje za to co zrobił, okazuje skruchę obiecuje, że to się nigdy nie powtórzy. Stara się znaleźć jakieś wytłumaczenie dla tego co zrobił i przekonuje ofiarę, że to był jednorazowy, wyjątkowy incydent, który już się nigdy nie zdarzy. Sprawca okazuje ciepło i miłość. Staje się znowu podobny do tego, jaki był na początku znajomości. Przynosi kwiaty, prezenty, zachowuje się jakby przemoc nigdy nie miała miejsca. Rozmawia z ofiarą, dzieli się swoimi przeżyciami, obiecuje, że nigdy już nie skrzywdzi. Dbą o ofiarę, spędza z nią czas i utrzymuje bardzo satysfakcjonujące kontakty seksualne. Sprawca i ofiara zachowują się jak świeżo zakochana para. Ofiara zaczyna wierzyć w to, że partner się zmienił i że przemoc była incydentem. Czuje się kochana, myśli, że jest dla niego ważna i znowu go kocha. Jednak faza miodowego miesiąca przemija i znowu rozpoczyna się faza narastająca napięcia.

III. OBOWIĄZKI ORGANÓW ADMINISTRACJI RZĄDOWEJ I SAMORZĄDOWEJ W PRZECIWDZIAŁANIU PRZEMOCY W RODZINIE.

3.1. Zadania organów administracji rządowej.

Zadania w zakresie przeciwdziałania przemocy w rodzinie są realizowane przez organy administracji rządowej i jednostki samorządu terytorialnego na zasadach określonych w przepisach ustawy z dnia 12 marca 2004 r. o pomocy społecznej (Dz. U. z 2009 r. Nr 175, poz. 1362, z późn. zm.) lub ustawy z dnia 26 października 1982 r. o wychowaniu w trzeźwości i przeciwdziałaniu alkoholizmowi (Dz. U. z 2007 r. Nr 70, poz. 473, z późn. zm.), chyba że przepisy niniejszej ustawy stanowią inaczej.

Do zadań z zakresu administracji rządowej realizowanych przez powiat należy w szczególności:

- 1) tworzenie i prowadzenie specjalistycznych ośrodków wsparcia dla ofiar przemocy w rodzinie,
- 2) opracowywanie i realizacja programów oddziaływań korekcyjno-edukacyjnych dla osób stosujących przemoc w rodzinie.

3.2. Zadania organów administracji samorządowej.

Do zadań własnych gminy należy w szczególności tworzenie gminnego systemu przeciwdziałania przemocy w rodzinie, w tym:

- 1) opracowanie i realizacja gminnego programu przeciwdziałania przemocy w rodzinie oraz ochrony ofiar przemocy w rodzinie,
- 2) prowadzenie poradnictwa i interwencji w zakresie przeciwdziałania przemocy w rodzinie w szczególności poprzez działania edukacyjne służące wzmocnieniu opiekuńczych i wychowawczych kompetencji rodziców w rodzinach zagrożonych przemocą w rodzinie,
- 3) zapewnienie osobom dotkniętym przemocą w rodzinie miejsc w ośrodkach wsparcia,
- 4) tworzenie zespołów interdyscyplinarnych.

Do zadań własnych powiatu należy w szczególności:

- 1) opracowanie i realizacja powiatowego programu przeciwdziałania przemocy w rodzinie oraz ochrony ofiar przemocy w rodzinie,

- 2) opracowanie i realizacja programów służących działaniom profilaktycznym mającym na celu udzielenie specjalistycznej pomocy, zwłaszcza w zakresie promowania i wdrożenia prawidłowych metod wychowawczych w stosunku do dzieci w rodzinach zagrożonych przemocą w rodzinie,
- 3) zapewnienie osobom dotkniętym przemocą w rodzinie miejsc w ośrodkach wsparcia,
- 4) zapewnienie osobom dotkniętym przemocą w rodzinie miejsc w ośrodkach interwencji kryzysowej.

Do zadań własnych samorządu województwa należy w szczególności:

- 1) opracowanie i realizacja wojewódzkiego programu przeciwdziałania przemocy w rodzinie,
- 2) inspirowanie i promowanie nowych rozwiązań w zakresie przeciwdziałania przemocy w rodzinie,
- 3) opracowywanie ramowych programów ochrony ofiar przemocy w rodzinie oraz ramowych programów oddziaływań korekcyjno-edukacyjnych dla osób stosujących przemoc w rodzinie,
- 4) organizowanie szkoleń dla osób realizujących zadania związane z przeciwdziałaniem przemocy w rodzinie.

Zgodnie z zadaniami wojewódzkimi wprowadza się obowiązek zatrudnienia Wojewódzkiego Koordynatora ds. Przeciwdziałania Przemocy w Rodzinie.

Do zadań wojewody należy w szczególności:

- 1) opracowywanie materiałów instruktażowych, zaleceń, procedur postępowania interwencyjnego w sytuacjach kryzysowych związanych z przemocą w rodzinie dla osób realizujących te zadania,
- 2) monitorowanie zjawiska przemocy w rodzinie,
- 3) powoływanie i odwoływanie Wojewódzkiego Koordynatora Realizacji Krajowego Programu Przeciwdziałania Przemocy w Rodzinie,
- 4) monitorowanie realizacji Krajowego Programu Przeciwdziałania Przemocy w Rodzinie przy pomocy Wojewódzkiego Koordynatora Realizacji Krajowego Programu Przeciwdziałania Przemocy w Rodzinie,
- 5) nadzór nad realizacją zadań z zakresu przeciwdziałania przemocy w rodzinie realizowanych przez samorząd gminny, powiatowy i województwa,
- 6) kontrola realizacji zadań z zakresu przeciwdziałania przemocy w rodzinie wykonywanych przez podmioty niepubliczne na podstawie umów z organami administracji rządowej i samorządowej.

3.3. Instytucje zobligowane do pracy na rzecz przeciwdziałania przemocy w rodzinie.

Zadania instytucji do podejmowania działań na rzecz przeciwdziałania przemocy w rodzinie dotyczy pomocy społecznej, policji, służby zdrowia, oświaty, prokuratury, sądów opiekuńczych oraz organizacji pozarządowych.

Pomoc społeczna

Celem działania pomocy społecznej (zgodnie z ustawą o pomocy społecznej) jest umożliwienie osobom i rodzinom przezwyciężenia trudnych sytuacji życiowych, których same nie są w stanie pokonać, a także zapobieganie powstawaniu tych sytuacji. Pomoc społeczna jest udzielana między innymi w przypadku przemocy w rodzinie. Przemoc

domowa jest przyczyną dysfunkcji rodziny, a także może być konsekwencją dysfunkcji o innym podłożu.

Pomocy społecznej udziela się także w przypadku: ubóstwa, sieroctwa, bezdomności, alkoholizmu, narkomanii, bezradności w sprawach opiekuńczo-wychowawczych. Wszystkie te sytuacje mogą sprzyjać występowaniu przemocy wobec bliskich bądź z niej wynikać. W strukturach lokalnych działają Miejskie lub Gminne Ośrodki Pomocy Społecznej. Bezpośrednią pomocą rodzinom i osobom potrzebującym zajmują się pracownicy socjalni działający zgodnie z ustaloną rejonizacją. W ramach swoich kompetencji i zadań pomoc społeczna:

- przeprowadza wywiad środowiskowy umożliwiający diagnozę sytuacji rodziny lub osoby (Niebieska karta – załącznik do wywiadu),
- przygotowuje wszechstronny plan pomocy,
- monitoruje efekty podjętych działań,
- pomaga w załatwianiu spraw urzędowych i innych ważnych spraw bytowych,
- udziela szeroko rozumianego poradnictwa, np. prawnego, psychologicznego lub wskazuje miejsca gdzie można uzyskać taką pomoc,
- udziela informacji o przysługujących świadczeniach i formach pomocy,
- w uzasadnionych przypadkach:
 - udziela pomocy finansowej w formie zasiłków stałych, okresowych, celowych,
 - udziela pomocy rzeczowej np. przekazanie odzieży, żywności,
 - udziela zasiłków i pożyczek na ekonomiczne usamodzielnienie się,
- informuje o możliwościach uzyskania pomocy w środowisku lokalnym,
- wskazuje miejsca zajmujące się pomaganiem ofiarom przemocy domowej, w tym możliwości otrzymania schronienia np. w schroniskach, hostelach, ośrodkach,
- w razie potrzeby bądź na życzenie zainteresowanych zwraca się do policji o podjęcie działań prewencyjnych wobec sprawcy, zgodnie z kompetencjami policji,
- w przypadku stwierdzenia bądź podejrzenia popełnienia przestępstwa powiadamia organy ścigania,
- może organizować i prowadzić np. punkty informacyjne, ośrodki pomocy, grupy wsparcia dla ofiar przemocy domowej, świetlice dla dzieci,
- współpracuje z innymi instytucjami i organizacjami.

W razie bezpośredniego zagrożenia życia lub zdrowia dziecka w związku z przemocą w rodzinie pracownik socjalny wykonujący obowiązki służbowe wspólnie z funkcjonariuszem Policji, a także z lekarzem, lub ratownikiem medycznym, lub pielęgniarką ma prawo podjąć decyzję o odebraniu dziecka z rodziny i umieszczeniu go u innej niezamieszkującej wspólnie osoby najbliższej, w rodzinie zastępczej lub w całodobowej placówce opiekuńczo-wychowawczej. Pracownik socjalny ma obowiązek niezwłocznego powiadomienia sądu opiekuńczego o tym fakcie, nie później jednak niż w ciągu 24 godzin. Rodzicom, opiekunom prawnym lub faktycznym przysługuje zażalenie do sądu opiekuńczego na odebranie dziecka. W zażaleniu można domagać się zbadania zasadności i legalności odebrania dziecka oraz prawidłowości jego dokonania. Zażalenie może być wniesione za pośrednictwem pracownika socjalnego lub funkcjonariusza Policji, którzy dokonali odebrania dziecka (w takim przypadku zażalenie podlega niezwłocznemu przekazaniu do sądu opiekuńczego) lub bezpośrednio do sądu rejonowego, wydział rodzinny i nieletnich, właściwego ze względu na miejsce dokonania odebrania dziecka. Sąd rozpatruje zażalenie niezwłocznie, nie później jednak niż w ciągu 24 godzin. W razie uznania

bezasadności lub nielegalności odebrania dziecka sąd zarządza natychmiastowe przekazanie dziecka rodzicom, opiekunom prawnym lub faktycznym, od których dziecko zostało odebrane. W przypadku stwierdzenia bezasadności, nielegalności lub nieprawidłowości odebrania dziecka sąd zawiadamia o tym przełożonych osób, które dokonały odebrania.

Policja

Jest jedną z nadrzędnych instytucji, które wnoszą swój olbrzymi wkład w to, aby przemoc została ukarana.

Do podstawowych zadań policji należy m.in.:

- ochrona życia i zdrowia obywateli przed bezprawnymi zamachami naruszającymi te dobra,
- ochrona bezpieczeństwa i porządku publicznego w tym również zapewnienia spokoju w miejscach publicznych,
- inicjowanie i organizowanie działań mających na celu zapobieganie popełnianiu przestępstw i wykroczeń oraz zjawiskom kryminogennym i współdziałanie w tym zakresie z instytucjami państwowymi, samorządowymi i organizacjami pozarządowymi,
- wykrywanie przestępstw i wykroczeń oraz ściganie ich sprawców.

Działania chroniące ofiary przemocy domowej podejmowane przez policję zgodnie z obowiązującym prawem to:

- udzielania ofiarom przemocy niezbędnej pomocy, w tym udzielenia pierwszej pomocy, wezwania pogotowia ratunkowego lub zawiadomienia innych instytucji, które mogą udzielić pomocy,
- podjęcia, w razie potrzeby, innych niezbędnych czynności zapewniających ochronę życia, zdrowia i mienia osób będących ofiarami przemocy, włącznie z zastosowaniem, odrębnych przepisów, wobec sprawcy przemocy środków przymusu bezpośredniego i zatrzymania,
- ustalenia przebiegu zdarzenia i jego następstw,
- przeprowadzenia, jeżeli jest to możliwe, ze sprawcą przemocy rozmowy, w szczególności o odpowiedzialności karnej za znęcanie się fizyczne lub psychiczne nad osobą najbliższą lub inną osobą pozostającą w stałym lub przemijającym stosunku zależności od sprawcy albo nad małoletnim lub osobą nieporadną ze względu na jej stan psychiczny lub fizyczny, oraz wezwania sprawcy do zachowania zgodnego z prawem i zasadami współżycia społecznego,
- przeprowadzenia na miejscu zdarzenia, w przypadkach niecierpiących zwłoki, czynności procesowych w niezbędnym zakresie, w granicach koniecznych do zabezpieczenia śladów i dowodów przestępstwa,
- policjant przeprowadzający interwencję każdorazowo sporządza notatkę urzędową o przemocy w rodzinie kartę A,
- ofiarom przemocy w rodzinie przekazuje informację dla ofiar przemocy w rodzinie kartę B,
- podejmuje działania mające na celu zapobieganie zagrożeniom mogącym występować w rodzinie, w szczególności składa systematyczne wizyty sprawdzające stan bezpieczeństwa osoby, co do której istnieje podejrzenie, że jest dotknięta przemocą w rodzinie, w zależności od potrzeb określonych przez zespół interdyscyplinarny lub grupę roboczą.

Oświata

Nadrzędnym zadaniem szkoły jest udzielanie pomocy uczniom znajdującym się w trudnej sytuacji rodzinnej, dbanie o właściwy rozwój dzieci i młodzieży i w tym celu podejmowanie działań wychowawczych, opiekuńczych, profilaktycznych, zaradczych.

Sprawcami przemocy domowej wobec dzieci bywają zarówno mężczyźni i kobiety, najczęściej rodzice lub opiekunowie, ale także inni członkowie rodziny (dziadkowie, starsze rodzeństwo). Pewne formy przemocy są tak bardzo wrosłe w tradycyjne pojęcie wychowania, że znajdują wciąż dość szeroką akceptację społeczną.

Do przemocy fizycznej wobec dzieci dochodzi wbrew częstym opiniom nie tylko w rodzinach dysfunkcyjnych, ale także wśród osób z wyższym wykształceniem i wysokim statusem społecznym i materialnym. Niekiedy podłożem przemocy wobec dzieci może być pedofilia. Dzieci zazwyczaj są również pośrednimi ofiarami przemocy domowej, będąc świadkami stosowania przemocy między rodzicami lub opiekunami.

Nauczyciele zobligowani są do reagowania na każdą informację która dotyczy przemocy wobec dziecka oraz stanowi naruszenie jego dóbr, w tym również do wnioskowania (Wnioskowanie) o kierowanie spraw uczniów z rodzin zaniedbanych środowiskowo oraz ofiar pomocy w rodzinie do Sądu Rodzinnego i Nieletnich.

Szkoła powinna organizować indywidualną opiekę pedagogiczną: – pomoc uczniom w rozwiązywaniu konfliktów rówieśniczych (mediacje), terapia zachowań dysfunkcyjnych w stosunku do uczniów niedostosowanych społecznie, agresywnych, a także ofiar przemocy w rodzinie .

Uczniowie mogą się zgłaszać do pedagoga, nauczyciela :

- gdy ktoś naruszy ich prawa,
- gdy ktoś stosuje wobec nich przemoc,
- gdy potrzebują pomocy i rady,
- gdy chcą porozmawiać z kimś życzliwym.

Formy przeciwdziałania przemocy w rodzinie, ze szczególnym uwzględnieniem przemocy wobec dzieci:

- działania z zakresu interwencji kryzysowej,
- wsparcie i profesjonalna pomoc,
- oddziaływanie korekcyjno-edukacyjne dla osób stosujących przemoc,
- organizowanie i prowadzenie zajęć terapeutycznych dla ofiar przemocy /m. in. grupy wsparcia/,
- dostarczenie wiedzy społeczeństwu o zjawisku przemocy w sposobach radzenia sobie z tym problemem,
- propagowanie pozytywnych rozwiązań merytorycznych, organizacyjnych i prawnych związanych z przeciwdziałaniem przemocy,
- motywowanie społeczności lokalnych, mass mediów, organizacji i instytucji do podejmowania działań na rzecz ofiar przemocy ze szczególnym uwzględnieniem krzywdzonych dzieci.

Ważnym działaniem są zadania w zakresie diagnostycznym, profilaktycznym i edukacyjnym dotyczące przemocy w rodzinie realizowane przez poradnie psychologiczno-pedagogiczne i szkoły.

Działania wobec ofiar:

- zapewnienie bezpieczeństwa (plan działań i schronienie),
- udzielenie wsparcia psychologicznego, informacji, wskazanie miejsc pomocowych na życzenie lub z mocy prawa,
- powiadomienie Policji, Sądu, Prokuratury,
- uruchomienie działań związanych z interwencją kryzysową.

Działania wobec dzieci:

- diagnoza sytuacji rodzinnej, szkolnej, zdrowotnej,
- zapewnienie bezpieczeństwa, zdobycie wsparcia rodziny.

Działanie wobec sprawcy:

- przeprowadzenie rozmowy interwencyjno-ostrzegawczej,
- przeprowadzenie rozmowy motywującej do podjęcia leczenia odwykowego,
- skierowanie do punktu konsultacyjnego, poradni dla osób uzależnionych,
- skierowanie do udziału w programie korekcyjno-edukacyjnym,
- powiadomienie Policji, Prokuratury,
- skontaktowanie się z kuratorami sądowymi.

Służba zdrowia

Głównym zadaniem służby zdrowia jest ochrona zdrowia pacjenta. Zjawisko przemocy domowej kwalifikuje się do zakresu sytuacji objętych świadczeniami zdrowotnymi ponieważ:

- bardzo często towarzyszą mu wyraźne uszkodzenia zdrowia somatycznego,
- zawsze występują poważne uszkodzenia zdrowia psychicznego.

W dziedzinie pomocy ofiarom przemocy domowej, oprócz zadań podstawowych, takich jak np. udzielenie pomocy medycznej, istotne jest:

- rozpoznanie sygnałów świadczących o występowaniu przemocy, szczególnie gdy ofiary bądź świadkowie próbują to ukryć,
- umiejętność przeprowadzenia rozmowy umożliwiającej rozpoznanie form przemocy i częstotliwości jej występowania,
- poinformowanie ofiar o możliwościach szukania pomocy,
- bezpłatne wystawienie na prośbę poszkodowanych zaświadczenia lekarskiego o stwierdzonych obrażeniach,
- poinformowanie ofiar o miejscach i warunkach wystawienia obdukcji,
- w przypadku stwierdzenia takiej konieczności lub na prośbę poszkodowanych powiadomienie innych służb, np. pomocy społecznej, policji, gminnej komisji rozwiązywania problemów alkoholowych,

- w przypadku stwierdzenia podczas badania lub podejrzenia popełnienia przestępstwa np. ciężkiego uszkodzenia ciała lub wykorzystania seksualnego powiadomienie organów ścigania.

Prokuratura

Osoby poszkodowane na skutek przemocy domowej, a także świadkowie, mogą złożyć w prokuraturze bądź na policji zawiadomienie o przestępstwie ściganym w trybie publiczno-skargowym lub wnioski o ściganie przestępstwa (dotyczy to przestępstw ściganych na wniosek osoby poszkodowanej). W przypadku uzasadnionego podejrzenia, że popełniono przestępstwo prokuratura wspólnie z policją ma obowiązek:

- wszcząć postępowanie przygotowawcze mające na celu sprawdzenie czy faktycznie popełniono przestępstwo,
- wyjaśnienia okoliczności czynu,
- zebrania i zabezpieczenia dowodów,
- ujęcia sprawcy.

W uzasadnionym przypadku prokurator może zastosować środek zapobiegawczy wobec sprawcy przemocy w postaci dozoru policyjnego, opuszczenia lokalu mieszkalnego zajmowanego wspólnie z pokrzywdzonym lub wystąpić z wnioskiem do sądu rejonowego o zastosowanie wobec niego tymczasowego aresztowania.

Sądy opiekuńcze

Są zobowiązane do reagowania na każdą informację, która dotyczy wszelkich nieprawidłowości w opiece nad dzieckiem oraz naruszenia jego dóbr. Powołane są do rozpoznawania spraw z zakresu prawa rodzinnego, opiekuńczego, postępowania w sprawach nieletnich oraz w stosunku do osób uzależnionych od alkoholu. Mając na uwadze dobro dzieci, w swoich kompetencjach mogą one zastosować następujące działania:

Art.109 k.r.io.:

§1. Jeżeli dobro dziecka jest zagrożone, sąd opiekuńczy wyda odpowiednie zarządzenia.

§2. Sąd opiekuńczy może w szczególności;

- 1) zobowiązać rodziców oraz małoletniego do określonego postępowania z jednoczesnym wskazaniem sposobu kontroli wykonania wybranych zarządzeń,
- 2) określić, jakie czynności nie mogą być przez rodziców dokonywane bez zezwolenia sądu, albo poddać rodziców innym ograniczeniom, jakim podlega opiekun,
- 3) poddać wykonywanie władzy rodzicielskiej stałemu nadzorowi kuratora sądowego,
- 4) skierować małoletniego do organizacji lub instytucji powołanej do przygotowania zawodowego albo innej placówki sprawującej częściową pieczę nad dziećmi,
- 5) zarządzić umieszczenie małoletniego w rodzinie zastępczej albo w placówce opiekuńczo-wychowawczej.

Art. 113²k.r.io.:

§ 1. Jeżeli wymaga tego dobro dziecka, sąd opiekuńczy ograniczy utrzymywanie kontaktów rodziców z dzieckiem.

§ 2. Sąd opiekuńczy może w szczególności:

- 1) zakazać spotykania się z dzieckiem,
- 2) zakazać zabierania dziecka poza miejsce jego stałego pobytu,
- 3) zezwolić na spotykanie się z dzieckiem tylko w obecności drugiego z rodziców albo opiekuna, kuratora sądowego lub innej osoby wskazanej przez sąd,
- 4) ograniczyć kontakty do określonych sposobów porozumiewania się na odległość,
- 5) zakazać porozumiewania się na odległość.

Art.113³

Jeżeli utrzymywanie kontaktów rodziców z dzieckiem poważnie zagraża dobru dziecka lub je narusza, sąd zakazuje ich utrzymywania.

Sądy karne

W procesie przeciwdziałania przemocy w rodzinie ważną rolę odgrywają także sądy karne i przepisy art. 72 kk, na mocy których Sąd może m.in. zobowiązać sprawcę przestępstwa do:

§ 1. pkt 6. – do poddania się leczeniu, w szczególności odwykowemu lub rehabilitacyjnemu, albo oddziaływaniom terapeutycznym lub uczestnictwu w programach korekcyjno-edukacyjnych,

7) powstrzymywania się od przebywania określonych środowiskach lub miejscach,

7a) powstrzymywania się od kontaktowania się z pokrzywdzonym lub innymi osobami w określony sposób,

7b) opuszczenia lokalu zajmowanego wspólnie z pokrzywdzonym,

8) innego stosownego postępowania w okresie próby, jeżeli może to zapobiec popełnieniu ponownie przestępstwa.

Organizacje pozarządowe

Organizacje pozarządowe są to głównie stowarzyszenia, fundacje i kluby. W zakresie pomocy ofiarom przemocy domowej organizują: telefony zaufania, punkty informacyjno-konsultacyjne, ośrodki pomocy, schroniska, hostele, świetlice dla dzieci. W ramach swojej działalności oferują, m. in.:

- pomoc psychologiczną, w grupie i w kontakcie indywidualnym,
- pomoc prawną, w tym pisanie pism do organów ścigania i sądów,
- pomoc socjalną,
- grupy wsparcia,
- grupy samopomocowe,
- pomoc socjoterapeutyczną dla dzieci,
- udział w prowadzeniu wywiadów środowiskowych,
- udział w pracach zespołów pomagających ofiarom przemocy np. przy gminnej komisji czy ośrodku pomocy społecznej,
- udział w interwencjach,
- pilotowanie przypadków;

- pomoc w załatwianiu spraw urzędowych i innych.

IV. DIAGNOZA PROBLEMU NA TERENIE POWIATU.

4.1. Charakterystyka problemu przemocy domowej na poziomie ogólnopolskim.

Diagnoza problemu przemocy w rodzinie w Polsce została przedstawiona w *Wynikach badań TNS OBOP* przeprowadzonych w 2007 r. dla Ministerstwa Pracy i Polityki Społecznej. Celem badania było rozpoznanie zjawiska przemocy w rodzinie – funkcjonujących stereotypów, postrzeganej społecznie skali zjawiska na różnych poziomach dystansu wobec przeciętnego człowieka (poziom kraju, województwa, miejscowości, najbliższej okolicy) oraz okoliczności towarzyszących przemocy w rodzinie na poziomie ogólnym, ale również z możliwością analizy na poziomie poszczególnych form przemocy (fizycznej, psychicznej, ekonomicznej czy seksualnej). Uzyskane w badaniu wyniki pozwoliły na oszacowanie liczby ofiar oraz sprawców przemocy, ich charakterystykę, zmierzenie częstotliwości występowania przemocy oraz oszacowanie okresu, kiedy podobna sytuacja miała miejsce ostatnio. Ponadto, celem badania była też kwestia przemocy dokonywanej pod wpływem alkoholu.

Na podstawie tego badania po przeprowadzeniu ankiet stwierdzono:

- wciąż pokutuje w społeczeństwie przekonanie, że ofiary przemocy akceptują swoją sytuację (49%), co może wpływać na obojętność wobec przypadków przemocy w rodzinie obserwowanych w otoczeniu,
- częste jest zrzucanie na ofiary odpowiedzialności za doświadczaną przemoc – co czwarty respondent sądzi, że sprawca zaprzestanie przemocy, gdy nie będzie prowokowany (24%), tyle samo uważa, że strach przed poruszeniem pewnych problemów w rozmowie z mężem jest problemem żony,
- wciąż znaczna część społeczeństwa uważa za normalne podczas kłótni w rodzinie:
- obrażanie i wyzywiska (24%) oraz szarpanie i popychanie (18%). Powodem do niepokoju mogą być dopiero siniaki i rany na ciele ofiary (16%), a więc przemoc kojarzy się przede wszystkim z przemocą fizyczną,
- dość niska jest świadomość tego, jak może przejawiać się przemoc ekonomiczna
- co trzeci Polak (34%) wydziałanie pieniędzy i kontrolowanie wydatków współmałżonka uważa za przejaw gospodarności,
- znaczny odsetek, bo prawie dwie trzecie (64%) Polaków zna w swoim otoczeniu, sąsiedztwie takie rodziny, o których słyszeli lub wiedzą, że dochodzi w nich do różnych form przemocy, wśród znanych sobie rodzin, najczęściej badani dostrzegają występowanie przemocy psychicznej (52% respondentów stwierdziło, że znają takie rodziny, w których dochodzi do przemocy psychicznej) oraz fizycznej (44%),
- przypadki przemocy ekonomicznej (26%) oraz w szczególności seksualnej (9%) znane są mniejszej liczbie ankietowanych, być może dlatego, że są one łatwiejsze do ukrycia, być może rzeczywiście występują rzadziej; nie wykluczone też, że ma to związek z wiedzą na temat tych form przemocy i brakiem umiejętności identyfikowania symptomów świadczących o przemocy ekonomicznej i seksualnej,
- kiedykolwiek jakiegokolwiek formy przemocy od członka rodziny doświadczył więcej niż co trzeci Polak (36%), ogólnie ponad dwie piąte (42%) Polaków zamieszkuje lub zamieszkiwało w gospodarstwie domowym, w którym dochodziło do przemocy (byli ofiarą przemocy, jej sprawcą lub świadkiem stosowania jej wobec innego członka rodziny),
- do bycia ofiarami przemocy najczęściej przyznają się kobiety (39%), mieszkańcy miast powyżej 500 tys.(42%),

- przemoc wobec dzieci jest zjawiskiem występującym stosunkowo często, 14% respondentów żyje w gospodarstwie, w którym ofiarą przemocy było dziecko,
- dzieci najczęściej padały ofiarą przemocy psychicznej (10% badanych deklarowało, że w zamieszkiwanym gospodarstwie domowym ofiara przemocy emocjonalnej była osoba małoletnia) i fizycznej (7%), rzadziej ekonomicznej (3%) i seksualnej (mniej niż co setny).

Spożywanie alkoholu ma duży wpływ na występowanie przemocy w rodzinach.

Okazuje się, że 46% ofiar – niezależnie od rodzaju przemocy – stwierdziło, że przynajmniej raz sprawca był w momencie zdarzenia pod wpływem alkoholu. Poziom korzystania z pomocy różnych instytucji i organizacji rodzin dotkniętych przemocą jest bardzo niewielki – korzystała z niej jedynie co piąta rodzina (21%). Uzyskiwana pomoc najczęściej ograniczała się do interwencji policji, ewentualnie sądu lub kuratora. Bardzo rzadko rodziny dotknięte przemocą korzystały z pomocy terapeutycznej, leczenia odwykowego, „Niebieskiej Karty” itp. Dodatkowymi danymi na temat rozmiarów zjawiska przemocy w rodzinie mogą być dane z 2009 roku, opracowane przez Komendę Główną Policji, Centrum Badania Opinii Społecznej, Fundację *Dzieci Niczyje* oraz Instytut Psychologii Zdrowia. Zgodnie z przeprowadzonymi badaniami:

- 23% dorosłych Polaków padło ofiarą przemocy,
- 11% Polaków zostało przynajmniej raz uderzonych przez partnera lub współmałżonka,
- 49% badanych akceptuje kary cielesne dla dzieci,
- 19% badanych przyznaje, że bije lub biło swoje dzieci,
- 63% badanych przyznaje, że w dzieciństwie byli karani klapsami, w tym 38% przyznaje, że byli bici pasem lub innym przedmiotem,
- co czwarty pacjent leczenia odwykowego przyznaje się do stosowania przemocy wobec dzieci, w czasie trwania choroby alkoholowej.

W samym 2008 r. ofiarami przemocy w rodzinie stało się ponad 47000 osób poniżej 18 r. ż. (dane Komendy Głównej Policji). Corocznie **Komenda Główna Policji** przeprowadza wnikliwą analizę **zabójstw na tle nieporozumień rodzinnych**. Stwierdzono, że liczba zabójstw w Polsce od 2002 roku systematycznie spada. W 2009 roku policjanci prowadzili ponad 729 śledztw dotyczących zabójstw. To o 19 mniej niż rok wcześniej. Zarzuty usłyszało 755 osób, a najczęstszym motywem były nieporozumienia rodzinne, jak [wynika](#) z podanych informacji. Motyw rodzinny dotyczył 221 spraw. Porównując rok 2001, w którym było 1325 zabójstw z rokiem 2009, jest to spadek o 55%.

Badania nad przemocą w rodzinie są właściwie całkiem nowe i podjęto je dopiero około 25 lat temu. Zainicjowano je głównie w Ameryce Północnej, Europie Zachodniej, Australii i Nowej Zelandii. W Polsce problemem przemocy w rodzinie zajęto się w latach 90 – tych przy okazji modernizacji leczenia odwykowego. Aktualnie dostępne informacje opierają się głównie na badaniach dotyczących osób korzystających z pomocy instytucjonalnej. Statystyki pomocy społecznej zawierają na ogół informacje na temat mniej uprzywilejowanych społecznie grup, które mają obowiązek udzielania informacji w trakcie sporządzania wywiadu środowiskowego. Ludzie dobrze sytuowani materialnie mają większą możliwość uchronienia swojej prywatności przed zainteresowaniem urzędów i policji. Dlatego też trudno uchwycić prawdziwe rozmiary przemocy w rodzinie, chociaż jest ona zjawiskiem społecznie zauważalnym.

4.2. Skala przemocy w rodzinie w powiecie konińskim.

Powiat koniński obejmuje terytorium położone w środkowej części Polski, na wschodnich krańcach Wielkopolski. Zajmuje powierzchnię 1.578,7 km², co plasuje go pod

tym względem na czwartym miejscu w województwie i pozwala zaliczyć do największych powiatów w kraju.

W skład terytorium powiatu konińskiego wchodzi 14 gmin:

- 5 gmin miejsko - wiejskich: **Golina, Kleczew, Rychwał, Sompolno, Ślesin,**
- 9 gmin wiejskich: **Grodziec, Kazimierz Biskupi, Kramsk, Krzymów, Rzgów, Skulsk, Stare Miasto, Wierzbinek, Wilczyn.**

Podzielone są na **297 sołectw**. Społeczność lokalna zamieszkuje 488 miejscowości wiejskich i 5 miejskich. Ludność powiatu konińskiego (wg stanu na 30.06.2009 r.) liczyła 125.759 mieszkańców. Największą populację mieszkańców posiada gmina Ślesin (13 711), natomiast najmniejszą - gmina Grodziec. Największym miastem pod względem ilości mieszkańców jest Golina.

4.2.1. Zjawisko przemocy w rodzinie na podstawie analiz danych Komendy Miejskiej Policji w Koninie.

Na podstawie danych statystycznych Komendy Miejskiej Policji w Koninie wynika, że w roku 2010 liczba interwencji domowych związanych z przemocą w rodzinie wyniosła - **511**.

Ważnym elementem, który łączy różne instytucje i służby, a przede wszystkim policję, pomoc społeczną oraz gminną komisję rozwiązywania problemów alkoholowych – jest procedura „Niebieskiej Karty”. Określa ona zasady przeprowadzania interwencji domowych w sprawach dotyczących przemocy w rodzinie, dokumentowania przebiegu tych interwencji oraz zasady prowadzenia dalszej pracy z rodziną⁸.

Obowiązuje ona w policji od 1998 roku, w pomocy społecznej od 2004 roku. Jest zalecana także do stosowania przez gminne komisje rozwiązywania problemów alkoholowych, w przypadku, gdy w rodzinie występuje również problem alkoholowy. Głównym celem tej procedury jest rozpoznawanie przemocy i usprawnienie pomocy oferowanej przez przedstawicieli różnych służb w środowisku lokalnym, ale też tworzenie warunków do systemowego, interdyscyplinarnego modelu pracy z rodziną. Podstawą skuteczności procedury i oferowanej pomocy jest współpraca przedstawicieli różnych służb na rzecz osób doznających i stosujących przemoc w rodzinie. Rozpoznanie przemocy i wypełnienie „Niebieskiej Karty” przez policjanta czy pracownika socjalnego to początek procesu pomagania.

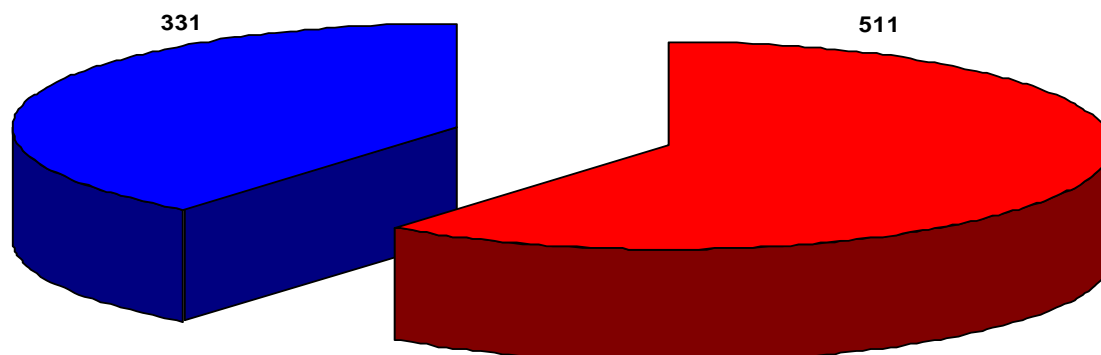
Liczba sporządzonych „Niebieskich Kart” na terenie powiatu konińskiego w roku 2010 wyniosła – **331**.

⁸ J. Różyńska: *Przemoc wobec kobiet w rodzinie*, [w:] *Niezbędnik pracownika socjalnego*. Warszawa 2007

Wykres 1

Liczba interwencji domowych oraz liczba rodzin w procedurze Niebieskie Karty.

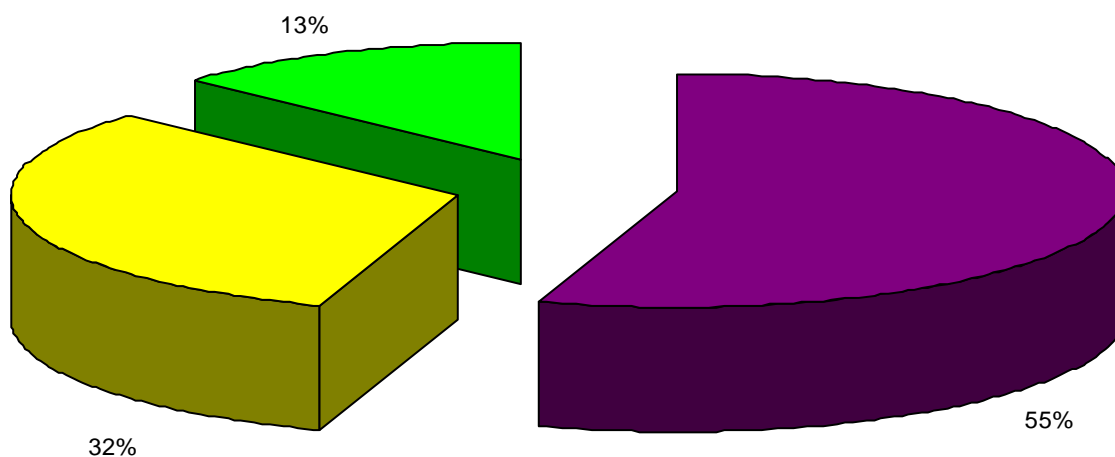
- Liczba interwencji domowych dotyczących przemocy w rodzinie
- Liczba rodzin objętych procedurą „Niebieskie Karty”



Wykres 2

Liczba ofiar przemocy

- Kobiety
- Dzieci do 13 lat
- Dzieci od 13 do 18 lat



Osobami pokrzywdzonymi w głównej mierze stanowiły kobiety (55%). Duży procent osób pokrzywdzonych stanowiły małoletni do ukończenia 13 lat (32%) oraz małoletni powyżej 13 lat (13%). Brak jest natomiast danych, by pokrzywdzonymi byli mężczyźni.

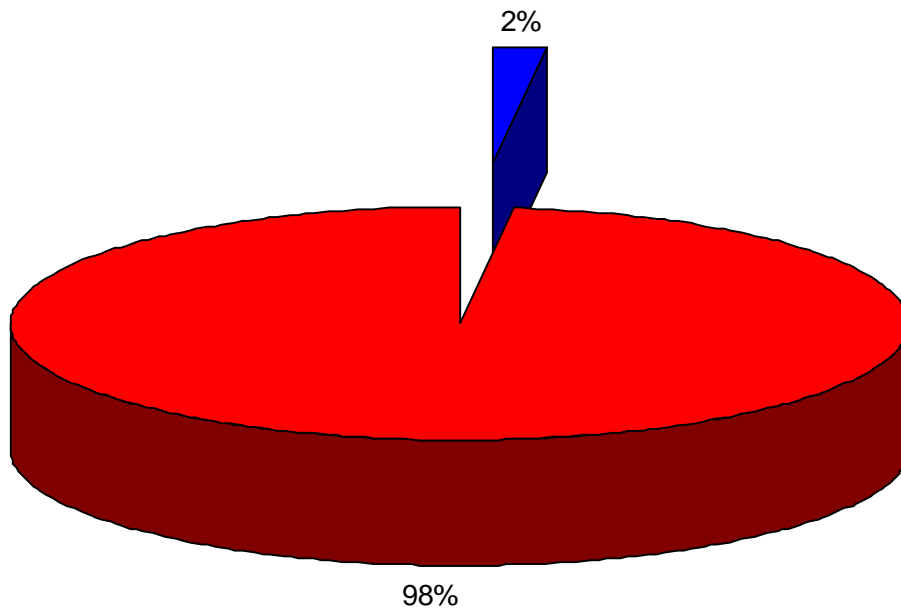
Wśród 336 sprawców przemocy największą liczbę, bo aż 330 stanowili mężczyźni – wykres 3

Wykres 3

Liczba sprawców przemocy

■ Mężczyźni

■ Kobiety



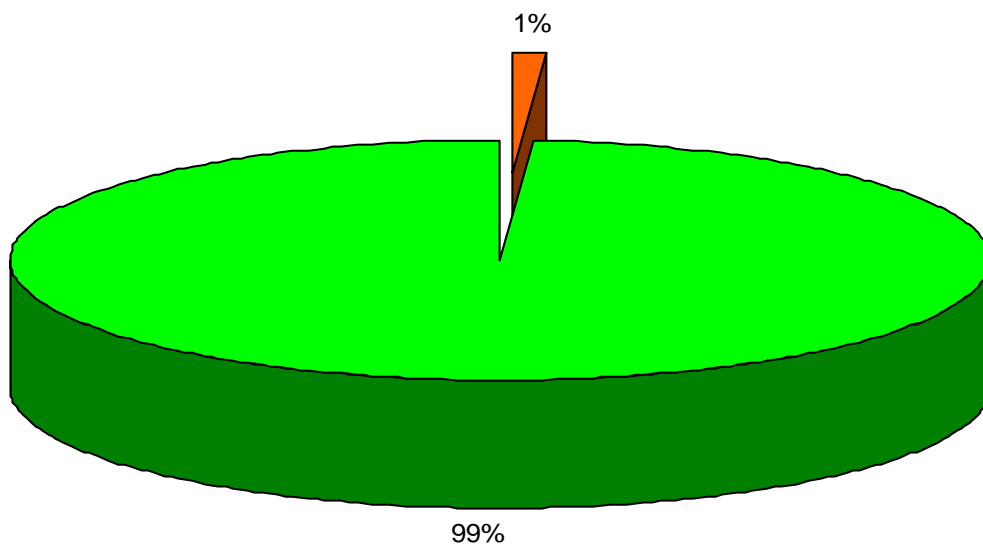
Jak wynika z wykresu 3 zdecydowana większość sprawców przemocy to mężczyźni (98%). W głównej mierze sprawcy przemocy byli pod wpływem alkoholu, co obrazuje wykres 4.

Wykres 4

Sprawcy przemocy pod wpływem alkoholu

■ Mężczyźni

■ Kobiety



Sprawcy przemocy działając pod wpływem alkoholu stają się zagrożeniem nie tylko dla własnej rodziny, ale także dla siebie samych. Z danych policyjnych wynika, że **65%** sprawców mężczyzn i **1 %** kobiet będących pod wpływem alkoholu zostało przewiezionych do Izby Wytrzeźwień.

W roku 2010 ilość wszczętych postępowań z art. 207 KK wyniosła **63**, z tego zakończonych aktem oskarżenia - **48**.

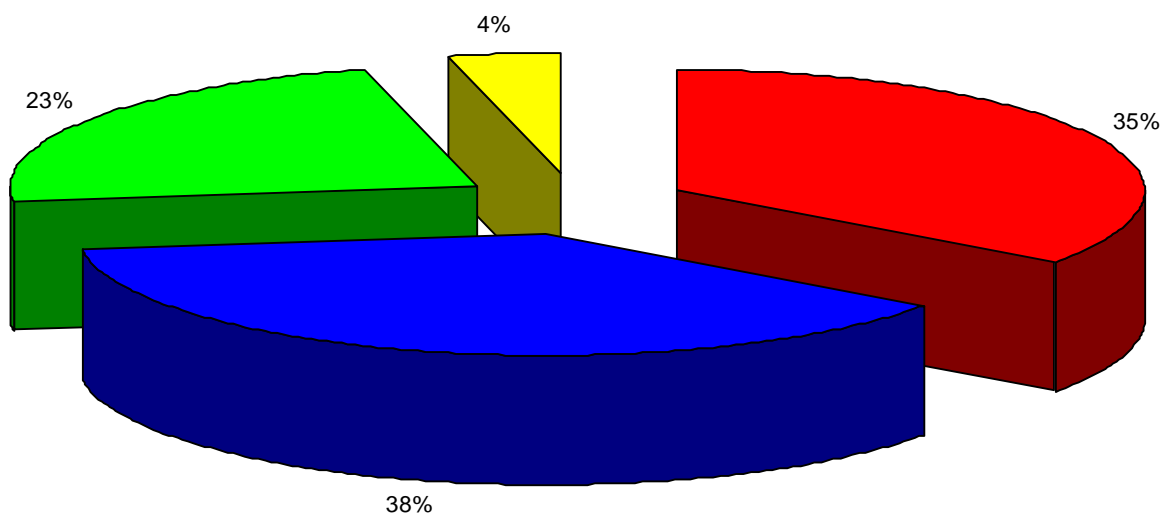
4.2.2. Zjawisko przemocy w rodzinie na podstawie analiz danych Wydziału Karnego Sądu Rejonowego w Koninie oraz Prokuratury Rejonowej w Koninie.

W roku 2010 Prokuratura Rejonowa w Koninie odnotowała 171 postępowań związanych z przemocą w rodzinie. Spośród tych spraw 60 zakończyło się skierowaniem aktu oskarżenia do właściwego Sądu, natomiast wydano 65 postanowień o odmowie wszczęcia dochodzenia, 39 spraw umorzono z różnych przyczyn. Pozostałe sprawy pozostają otwarte – wykres 5

Wykres 5

Liczba spraw związanych z przemocą.

- Skierowanie aktu oskarżenia do właściwego Sądu
- Wydanie postanowień o odmowie wszczęcia postępowań
- Sprawy umorzone
- Sprawy w toku postępowań



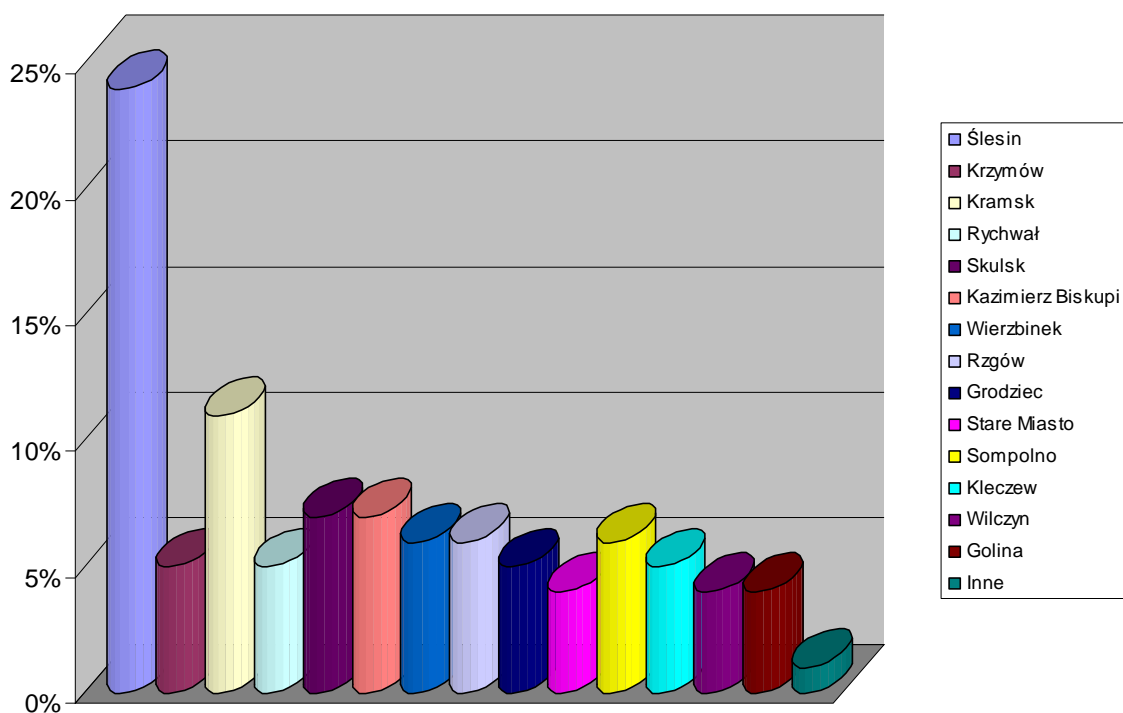
Dane powyższe obrazują dużą liczbę spraw związanych z przemocą w rodzinie. Wymienione dane nie przedstawiają jednak szerokości problemu przemocy w rodzinie. Często dopiero po kilku latach osoba doświadczająca przemocy zgłasza sprawę odpowiednim instytucjom lub nie robi tego w ogóle z różnych własnych obaw. Dlatego tak ważne jest uświadomienie osobom doświadczającym przemocy, że wyrok na sprawcy nie jest wyrokiem dla nich, a jedynie wyzwoleniem ze ścieżki przemocy.

4.2.3. Zjawisko przemocy w rodzinie na podstawie analizy danych Powiatowego Centrum Pomocy Rodzinie w Koninie.

Z danych Ośrodka Interwencji Kryzysowej wynika, że liczba osób, u których zdiagnozowano przemoc wynosi w roku 2010 – **232**. W tym przemoc dotyczyła **189** osób dorosłych oraz **25** dzieci. Ze schronienia hotelowego w Ośrodku Interwencji Kryzysowej w roku 2010 skorzystało **13** osób. Najwięcej sytuacji związanych z przemocą wystąpiła w gminie Ślesin – wykres 6.

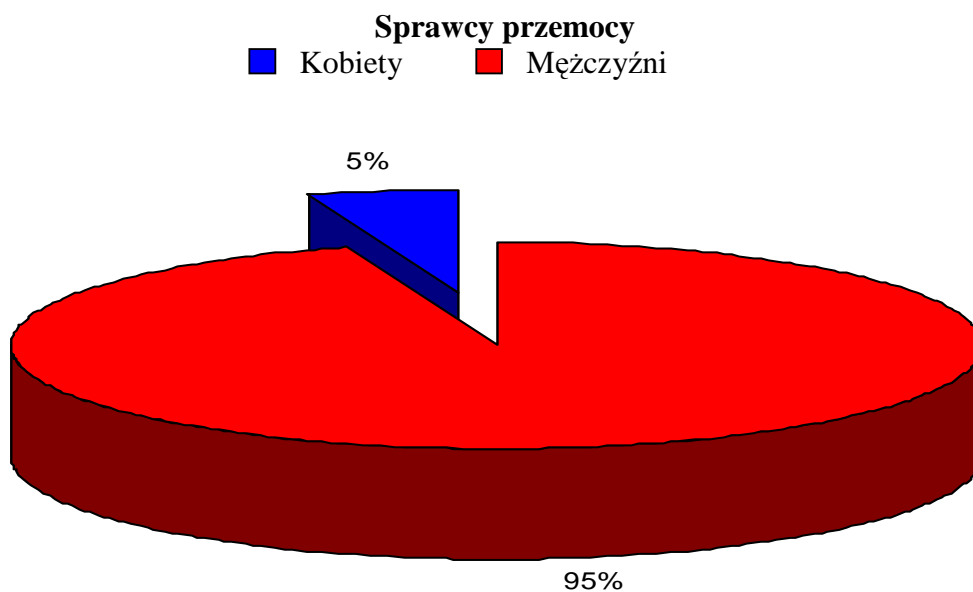
Wykres 6

Liczba osób doświadczających przemocy z rozbiciem na gminy (dane %).

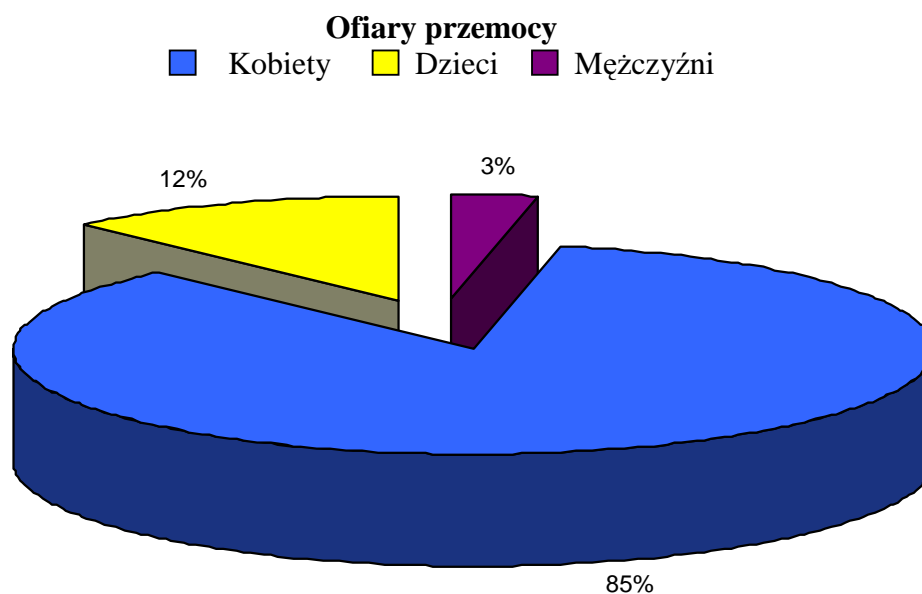


Sprawcami przemocy byli głównie mężczyźni, ofiarami przede wszystkim kobiety i dzieci – wykres 7 i 8.

Wykres 7



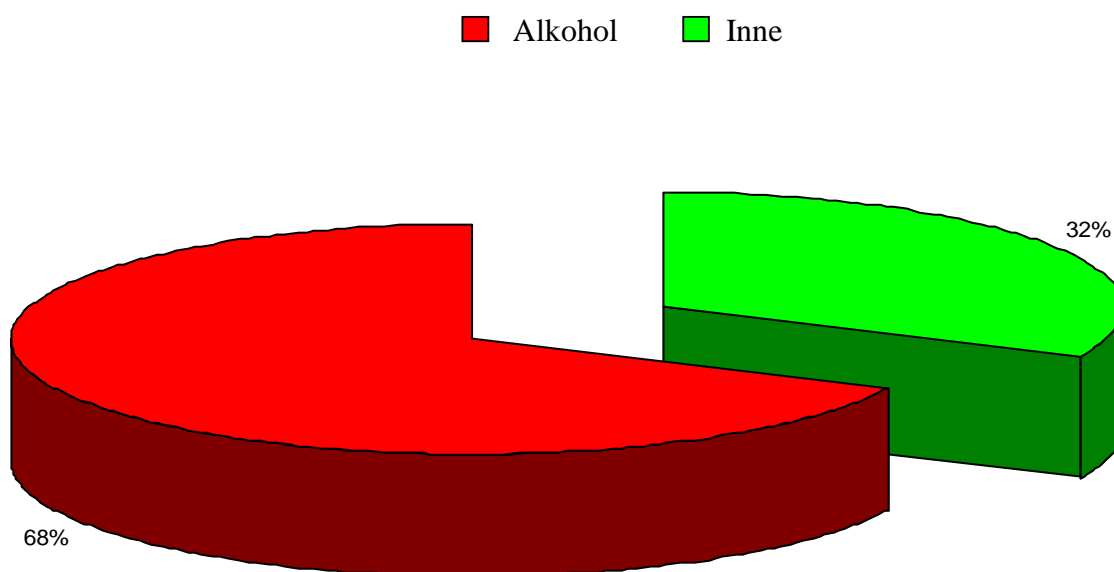
Wykres 8



W większości sytuacji przemocy sprawcy nadużywali alkoholu (68%). W pozostałych sytuacjach osoby wykazywały zaburzenia psychiczne oraz nieporadność życiową.

Wykres 9

Przyczyny występowania przemocy w rodzinie



Najczęściej sytuacje dotyczące przemocy w rodzinie były zgłaszane osobiście lub telefonicznie przez osoby doznające przemocy w rodzinie bezpośrednio w Ośrodku Interwencji bądź też podczas dyżurów specjalistów w gminach.. W dalszej kolejności sprawy związane z przemocą w rodzinie kierowały sąsiedzi/znajomi, rodzina, Ośrodki Pomocy Społecznej, Policja oraz inne instytucje.

4.3. Diagnoza zasobów instytucjonalnych.

Działania mające na celu zapobieganie sytuacji przemocowych w rodzinie realizowane są przez różne podmioty, których zadaniem jest udzielenie wsparcia i pomocy osobom pokrzywdzonym oraz stosowanie oddziaływań korekcyjno-edukacyjnych wobec sprawców przemocy. Takimi instytucjami na terenie powiatu konińskiego są:

- w obszarze ochrony zdrowia: zakłady opieki zdrowotnej publicznej i niepublicznej,
- w obszarze pomocy społecznej: Ośrodki Pomocy Społecznej – 14, Gminne Komisje Rozwiązywania Problemów Alkoholowych – 14, Gminne Zespoły ds. Przeciwdziałania Przemocy w Rodzinie – 14, Powiatowe Centrum Pomocy Rodzinie, Ośrodek Poradnictwa Rodzinnego i Interwencji Kryzysowej, organizacje pozarządowe,
- w obszarze wymiaru sprawiedliwości: Sąd Rejonowy, Sąd Okręgowy, Prokuratura Rejonowa, Komenda Miejska Policji,
- w obszarze edukacji: przedszkola – 12, szkoły podstawowe – 80, gimnazja – 24, szkoły ponadgimnazjalne – 4, Powiatowa Poradnia Psychologiczno-Pedagogiczna.

4.4. Podsumowanie

Przedstawione dane odnośnie występowania zjawiska przemocy w rodzinie, jak i przedsięwzięć podejmowanych w celu jej ograniczenia nie odzwierciedlają rzeczywistej

skali tego problemu. Stosowanie przemocy bardzo często identyfikuje się z mitem, że „przemoc w związkach to sprawa prywatna”, że „to nie moja sprawa”. Faktem jest jednak, że przemoc to nie osobisty problem, tylko przestępstwo ścigane z urzędu. Nie zatrzymywana prowadzi do eskalacji i jest realnym zagrożeniem dla zdrowia i życia. Powoduje poważne urazy psychiczne i fizyczne. Gdy zabraknie skutecznej interwencji, prowadzi do eskalacji przemocy i nierzadko do zabójstwa⁹.

Konstytucja Rzeczypospolitej Polskiej nadaje wszystkim obywatelom szereg wolności, praw i obowiązków. Zgodnie z art. 40 Konstytucji: *nikt nie może być poddany torturom ani okrutnemu, nieludzkiemu lub poniżającemu traktowaniu i karaniu. Zakazuje się stosowania kar cielesnych.* Zgodnie z art. 41 *każdemu zapewnia się nietykalność osobistą i wolność osobistą. Pozbawienie lub ograniczenie wolności może nastąpić tylko na zasadach i w trybie określonych w ustawie.* Zgodnie z art. 71 ust. 1 *państwo w swojej polityce społecznej i gospodarczej uwzględnia dobro rodziny. Rodziny znajdujące się w trudnej sytuacji materialnej i społecznej, zwłaszcza wielodzietne i niepełne, mają prawo do szczególnej pomocy ze strony władz publicznych.* Zgodnie z art. 72 ust. 1 *Rzeczpospolita Polska zapewnia ochronę praw dziecka. Każdy ma prawo żądać od organów władzy publicznej ochrony dziecka przed przemocą, okrucieństwem, wyzyskiem i demoralizacją.*

Uwzględniając powyższe, należy dołożyć szczególnych starań, by osoba, której wolności i prawa są ograniczone, miała możliwość uzyskania specjalistycznej pomocy, której celem będzie rozwiązanie trudnej sytuacji życiowej.

Powyższa diagnoza pozwala na podejmowanie nowych przedsięwzięć i opracowania nowatorskich rozwiązań tego problemu. Powiat koniński wykazuje wysoki stopień znajomości problemu rodzin dotkniętych jakąkolwiek formą przemocy w rodzinie. Bardzo charakterystycznym zjawiskiem jest przemoc wobec kobiet i dzieci. Wiele informacji wskazuje, iż osoby dotknięte przemocą coraz częściej korzystają z pomocy instytucji.

Zajmowanie się przemocą domową wymaga zrozumienia złożoności zjawisk życia codziennego, jak i szczególnej troski oraz uważności w trakcie interwencji. Ponadto by skutecznie i szybko zapewnić pomoc ofiarom przemocy w rodzinie należy wypracować wysoką jakość współpracy między instytucjami i organizacjami pozarządowymi. Taka zdolność do stworzenia lokalnej koalicji jest pierwszym krokiem w drodze ku profesjonalnemu przeciwdziałaniu przemocy w rodzinie i ochronie ofiar.

V. ANALIZA SWOT ZJAWISKA PRZEMOCY W RODZINIE.

Analiza SWOT jest bardzo istotna, ukazuje ona wiele szans i możliwości w skutecznym, interdyscyplinarnym działaniu, którego celem jest niwelowanie szeregu barier, przeszkód i utrudnień w przeciwdziałaniu przemocy w rodzinie, przy skonsolidowaniu służb, instytucji i organizacji pozarządowych.

⁹ J. Różyńska: *Przemoc wobec kobiet w rodzinie*, [w:] *Niezbędnik pracownika socjalnego*. Warszawa 2007, s. 39

Słabe strony	Mocne strony
<ol style="list-style-type: none"> 1. Zjawisko przemocy silnie zakorzenione w obyczajowości oraz utrwalone. i podtrzymywane poprzez mity i stereotypy. 2. Brak umiejętności właściwego rozpoznawania zjawiska przemocy, nawet przez same ofiary, a szczególnie świadków i sprawców. 3. Nieprawidłowa koordynacja działań przez służby i instytucje. 4. Brak lokalnego spójnego systemu współpracy i przepływu informacji między podmiotami działającymi na rzecz rodzin zagrożonych przemocą. 5. Brak dostępności do poradnictwa specjalistycznego w gminach wiejskich i miejsko – wiejskich. 6. Brak terapii rodzinnej . 7. Zjawisko silnie powiązane z innymi szkodliwymi zjawiskami (uzależnienia, ubóstwo, brak pracy); może być zarówno ich skutkiem, jak i przyczyną. 8. Mała liczba organizacji pozarządowych zajmujących się wspieraniem ofiar przemocy w rodzinie, szczególnie ich brak na terenach wiejskich. 9. Słaby merytorycznie dobór osób/ członków m.in. gminnych komisji ds. rozwiązywania problemów alkoholowych w gminach. 10. Brak środków finansowych na szkolenia specjalistyczne dla kadry zajmujących się pracą w zakresie przeciwdziałania przemocy. 	<ol style="list-style-type: none"> 1. Nowelizacja ustawy o przeciwdziałaniu przemocy, nakładająca nowe obowiązki na samorządy, m.in. powiatowe, gminne. 2. Krajowy Program Przeciwdziałania Przemocy w Rodzinie. 3. Ośrodek Poradnictwa Rodzinnego i Interwencji Kryzysowej z hostelem całodobowym dla ofiar przemocy. 4. Powoływanie lokalnych interdyscyplinarnych zespołów ds. przeciwdziałania przemocy w rodzinie. 5. Realizacja programów korekcyjno – edukacyjnych dla osób stosujących przemoc. 6. Zjawisko coraz bardziej nagłaśniane przez media- edukacja. 7. Natychmiastowe reagowanie na problem przemocy domowej na symptomy i sygnały mogące świadczyć o jej występowaniu. 8. Zgodność działań z obowiązującymi procedurami. 9. Wykwalifikowana kadra specjalistycznych placówek. 10. Wysoki poziom posiadanych kompetencji kadry bezpośrednio pracującej z osobami dotkniętymi przemocą.

Zagrożenia	Szanse
1. Nierównomierny układ sytuacji prawnej i socjalno – bytowej sprawców; często jest lepsza niż ofiar. 2. Zjawisko powodujące duże szkody społeczne, gdyż zaburza funkcjonowanie całych rodzin. 3. Wypalenie zawodowe kadry pomocy społecznej. 4. Niskie nakłady finansowe na przeciwdziałanie przemocy w rodzinie. 5 Szereg schorzeń psychicznych świadków i ofiar doznanych wskutek przemocy trwającej latami. 6. Lęk osób doznających przemocy, że bez sprawcy sobie finansowo i życiowo nie poradzą. 6. Rozciągnięte w czasie działania od ujawnienia przemocy do trwałej zmiany w sytuacji ofiary.	1. Realizacja na poziomie powiatu oraz gmin spójnych systemów profilaktyki mających na celu przeciwdziałanie przemocy w rodzinie. 2. Powszechne uznanie szkodliwości zjawiska przemocy w rodzinie (uwrażliwienie społeczne na występujące akty przemocy). 3. Rosnący wskaźnik zaufania do instytucji udzielającej pomocy osobom pokrzywdzonym. 4. Szkolenia dla kadr pomocy społecznej, wymiaru sprawiedliwości, policji, służby zdrowia, placówek oświatowych – z zakresu przeciwdziałania i reagowania na zjawisko przemocy. 5. Realizacja na poziomie powiatu i gmin spójnych programów działań profilaktycznych na rzecz przeciwdziałania przemocy; współpraca służb i instytucji w tym zakresie. 6. Edukacja społeczna na temat zjawiska przemocy w rodzinie.

VI. CELE PROGRAMU.

Szczegółowa diagnoza problemu przemocy w rodzinie w powiecie konińskim dała podstawę sformułowania celów programu: głównego oraz operacyjnych. Cel główny realizowany będzie za pomocą celów operacyjnych oraz wyznaczonych zadań. Opracowane cele programu mają przede wszystkim ograniczyć skalę zjawiska przemocy w rodzinie oraz skutków stosowania przemocy. W realizację celów operacyjnych oraz zadań programu zaangażowane zostaną różne podmioty, instytucje i organizacje, których zadaniem jest przeciwdziałanie przemocy w rodzinie.

CEL GŁÓWNY

Ograniczanie zjawiska przemocy w powiecie konińskim.

Cel operacyjny 1	Rozszerzenie oferty form pomocy i wsparcia dla osób uwikłanych w przemoc	
Opis celu	Poprawa jakości pracy podmiotów zaangażowanych w przeciwdziałanie przemocy oraz rozwijanie współpracy pomiędzy nimi.	
	Zadanie	Efekt
	1. Opracowanie i realizacja programów skierowanych do osób pokrzywdzonych oraz osób stosujących przemoc.	⇒ Program skierowany do osób doznających przemocy. ⇒ Program skierowany do osób stosujących przemoc.

2. Usprawnienie procedury interwencji poprzez wypracowanie wspólnych systemów wspomagania.	⇒ Stworzenie sprawnego systemu pomocy rodzinom oraz osobom dotkniętym przemocą.
3. Stworzenie spójnego systemu współpracy pomiędzy podmiotami działającymi na rzecz rodzin zagrożonych przemocą.	⇒ Rozwój współpracy interdyscyplinarnej w przeciwdziałaniu przemocy w rodzinie. ⇒ Sprawny przepływ informacji pomiędzy podmiotami.
4. Zatrudnienie dodatkowo psychologa lub zwiększenie dyżuru w placówce Interwencji Kryzysowej w dni weekendowe	⇒ Stworzenie pomocy specjalisty w dni weekendowe umożliwi instytucjom powiatowym reagowania w najczęstszych dniach występowania przemocy
5. Wzmocnienie współpracy instytucji pomocy społecznej z organizacjami pozarządowymi.	⇒ Wspólne szkolenia. ⇒ Wymiana doświadczeń. ⇒ Spotkania interdyscyplinarne
6. Wspieranie osób zawodowo zajmujących się przeciwdziałaniem przemocy w rodzinie i zwiększenie profesjonalizmu ich działań.	⇒ Szkolenie pracownika/ów z zakresu pracy z rodziną w kryzysie, a szczególnie w zakresie pracy ze sprawcą przemocy. ⇒ Superwizje funkcjonujących zespołów na rzecz przeciwdziałania przemocy
7. Stworzenie systemu usług terapeutycznych.	⇒ Powstanie poradni rodzinnej zajmującej się terapią rodzinną.
Podmioty uczestniczące	jednostki samorządu powiatowego, gminnego, policja, ośrodki pomocy społecznej, komisje ds. rozwiązywania problemów alkoholowych, organizacje pozarządowe, sąd, prokuratura, placówki ochrony zdrowia, placówki oświatowe, kościoły, związki wyznaniowe.
Źródła finansowania	samorząd powiatu i samorzady gmin oraz ich jednostki organizacyjne, fundusze unijne, budżet państwa

Cel operacyjny 2	Prowadzenie edukacji społecznej i promocja działań wolnych od przemocy
Opis celu	Podniesienie świadomości i poszerzenie wiedzy społeczeństwa na temat zjawiska przemocy jego skutków oraz promocji zdrowego wizerunku rodziny.
1. Zwiększenie dostępności informacji o możliwości uzyskania pomocy w sytuacji występowania przemocy w rodzinie.	⇒ Wydanie informatora zawierającego wykaz adresowy podmiotów zajmujących się problemem przemocy w rodzinie. ⇒ Stworzenie bazy internetowej umożliwiającej kontakt ze wszystkimi służbami i podmiotami w powiecie konińskim działającym na rzecz osób pokrzywdzonych
2. Profilaktyka i edukacja w zakresie przeciwdziałania przemocy w rodzinie skierowana do różnych grup społecznych.	⇒ Kampanie i warsztaty w zakresie przeciwdziałania przemocy w rodzinie. ⇒ Artykuły w prasie lokalnej dotyczące problemu przemocy w rodzinie.

	⇒ Wyposażenie osób biorących udział w profilaktyce i edukacji w umiejętności radzenia sobie w sytuacjach przemocowych.
Podmioty uczestniczące	jednostki samorządu powiatowego, gminnego, policja, ośrodki pomocy społecznej, komisje ds. rozwiązywania problemów alkoholowych, organizacje pozarządowe, sąd, prokuratura, placówki ochrony zdrowia, placówki oświatowe, kościoły, związki wyznaniowe
Źródła finansowania	samorząd powiatu i samorzady gmin oraz ich jednostki organizacyjne, fundusze unijne, budżet państwa

VII. PODSTAWY PRAWNE.

Powiatowy Program Przeciwdziałania Przemocy w Rodzinie oraz Ochrony Ofiar Przemocy w Rodzinie realizowany będzie w oparciu o następujące akty prawne:

1. Ustawa z dnia 29 lipca 2005 roku o przeciwdziałaniu przemocy w rodzinie (Dz. U. z 2005r., Nr 180, poz. 1493 z późn. zm.),
2. Ustawa z dnia 12 marca 2004 roku o pomocy społecznej (Dz. U. z 2009 r., Nr 175, poz. 1362 z późn. zm.),
3. Ustawa z dnia 25 lutego 1964 roku Kodeks rodzinny i opiekuńczy (Dz. U. z 1964 r., Nr 9, poz. 59 z późn. zm.),
4. Ustawa z dnia 26 października 1982 r. o wychowaniu w trzeźwości i przeciwdziałaniu alkoholizmowi (Dz. U. z 2007 r., Nr 70, poz. 473 z późn. zm.),
5. Ustawa z dnia 6 czerwca 1997 roku Kodeks postępowania karnego (Dz. U. z 1997 r., Nr 89, poz. 555 z późn. zm.).

VIII. SPOSÓB REALIZACJI PROGRAMU, MONITOROWANIE I EWALUACJA.

Celem Powiatowego Programu Przeciwdziałania Przemocy w Rodzinie jest ograniczenie zjawiska przemocy oraz skutków jej stosowania w powiecie konińskim. Program ma charakter wielofunkcyjny i stanowi interdyscyplinarną strategię działań. Program będą realizować: jednostki samorządu powiatowego, instytucje oraz podmioty zobligowane do podejmowania działań w tym zakresie oraz organizacje pozarządowe. Wielofunkcyjny charakter programu oraz zbiór celów i zadań zaplanowanych na poziomie ogólnym, umożliwi dostosowywanie podejmowanych działań do lokalnych potrzeb. Cele programu będą realizowane w formie pracy ciągłej przez cały okres programowania. Zadania wynikające z Programu będą finansowane z wykorzystaniem wielu źródeł..

Monitorowanie przebiegu realizacji Programu odbywać się w oparciu o sprawozdawczość podmiotów zaangażowanych w jego realizację. Dyrektor Powiatowego Centrum Pomocy Rodzinie w ramach corocznie przedstawianego Radzie Powiatu Konińskiego sprawozdania z działalności jednostki przedłoży również raport z realizacji Programu.

Opracował: Jacek Biskupski

Zatwierdził: Elżbieta Sroczyńska

HARMONOGRAM DZIAŁAŃ POWIATOWEGO PROGRAMU PRZECIWDZIAŁANIA PRZEMOCY W RODZINIE ORAZ OCHRONY OFIAR PRZEMOCY W RODZINIE NA LATA 2012 – 2020

1. Rozszerzenie oferty form pomocy i wsparcia dla osób uwikłanych w przemoc.

Lp.	Zadanie	Sposób realizacji	Podmiot odpowiedzialny	Termin realizacji
1.	Opracowanie i realizacja programów skierowanych do osób pokrzywdzonych oraz osób stosujących przemoc.	<p>⇒ Wyznaczenie koordynatora odpowiedzialnego za stworzenie programu dla osób uwikłanych w przemoc.</p> <p>⇒ Stworzenie otwartej grupy edukacyjno – terapeutycznej dla osób uwikłanych w przemoc.</p> <p>⇒ Opracowanie programu. korekcyjno – edukacyjnego dla sprawców przemocy</p> <p>⇒ Popularyzacja „Szkoły dla rodziców i wychowawców”.</p>	<p>Powiatowe Centrum Pomocy Rodzinie</p> <p>Powiatowe Centrum Pomocy Rodzinie – Ośrodek Poradnictwa Rodzinnego i Interwencji Kryzysowej</p> <p>Poradnia Psychologiczno-Pedagogiczna</p>	2012-2020
2.	Usprawnienie procedury interwencji poprzez wypracowanie wspólnych systemów wspomagania	⇒ Spotkania cykliczne instytucji pomocowych (przedstawicieli) z terenu powiatu konińskiego celem ustalenia spójnych procedur działania.	Wszyscy realizatorzy programu	2012-2020

		⇒ Wdrożenie ustalonych procedur w zakres działania instytucji pomocowych.	Wszyscy realizatorzy Programu	
3.	Stworzenie spójnego systemu współpracy pomiędzy podmiotami działającymi na rzecz rodzin zagrożonych przemocą.	⇒ Wyznaczenie na poziomie każdej instytucji realizatora Powiatowego Programu Przeciwdziałania Przemocy w Rodzinie, osoby odpowiedzialnej za prawidłowe wdrażanie Programu. ⇒ Organizowanie szkoleń oraz konferencji naukowych.	Dyrektorzy i kierownicy placówek Powiat Koniński oraz gminy	2012-2020
4.	Zatrudnienie dodatkowo psychologa lub zwiększenie dyżuru w placówce Interwencji Kryzysowej w dni weekendowe	⇒ Zwiększenie dyżuru specjalisty w dni wolne od pracy. ⇒ Zatrudnienie psychologa umożliwi szybką pomoc w sytuacjach kryzysowych. ⇒ Prowadzenie grup wsparcia dla ofiar przemocy.	Powiatowe Centrum Pomocy Rodzinie oraz gminy w ramach zawartego porozumienia.	2012-2020
5.	Wzmocnienie współpracy instytucji pomocy społecznej z organizacjami pozarządowymi.	⇒ Spotkania instytucji pomocowych z organizacjami pozarządowymi mające na celu nawiązanie współpracy w zakresie pomocy rodzinom uwikłanym w przemoc. ⇒ Tworzenie partnerskich projektów dotyczących pomocy rodzinie przez organizacje pozarządowe. ⇒ Zaangażowanie organizacji pozarządowych w realizację programów dla osób pokrzywdzonych osób oraz realizację programów korekcyjno-edukacyjnych dla sprawców przemocy.	Powiatowe Centrum Pomocy Rodzinie	2012-2020

		⇒ Organizowanie kampanii społecznych mobilizujących społeczność lokalną do aktywnego przeciwstawiania się przemocy w rodzinie.		
6.	Wspieranie osób zawodowo zajmujących się przeciwdziałaniem przemocy w rodzinie i zwiększenie profesjonalizmu ich działań.	<p>⇒ Współpraca z Interdyscyplinarnymi Gminnymi Zespołami ds. przeciwdziałania przemocy w rodzinie.</p> <p>⇒ Podnoszenie kwalifikacji Kadry w zakresie przemocy w rodzinie w poszczególnych instytucjach.</p> <p>⇒ Zapewnienie pomocy psychologicznej superwizji dla osób zawodowo zajmujących się przeciwdziałaniem przemocy w rodzinie.</p> <p>⇒ Organizowanie interdyscyplinarnych szkoleń przeciwdziałania przemocy oraz szkoleń z zakresu podniesienia umiejętności pracy z klientem i lepszego radzenia sobie ze stresem.</p> <p>⇒ Doradztwo metodyczne w zakresie przeciwdziałania przemocy w rodzinie dla kierowników i pracowników jednostek organizacyjnych pomocy społecznej i organizacji pozarządowych z terenu powiatu.</p>	<p>Koordinator Programu dyrektorzy i kierownicy placówek</p> <p>Koordinator Programu, dyrektorzy i kierownicy placówek</p> <p>Koordinator Programu, dyrektorzy i kierownicy placówek</p> <p>PCPR w Koninie</p>	2012-2020

7.	Stworzenie systemu usług terapeutycznych.	<p>⇒ Pozyskanie funduszy ze środków unijnych, rządowych, powiatowych i gminnych.</p> <p>⇒ Zatrudnienie specjalistów prowadzących terapię systemową</p>	Powiatowe Centrum Pomocy Rodzinie oraz gminy powiatu	2012-2020
8.	Zapewnienie pomocy i ochrony ofiarom przemocy w rodzinie.	<p>⇒ Prowadzenie ośrodka interwencji kryzysowej zapewniającego schronienie i pomoc specjalistyczną ofiarom przemocy.</p> <p>⇒ Telefon zaufania.</p> <p>⇒ Prowadzenie procedur „Niebieskiej Karty”.</p> <p>⇒ Zapewnienie dzieciom zagrożonym przemocą w rodzinie miejsc w zawodowych rodzinach zastępczych, w szczególności w pogotowiach rodzinnych.</p> <p>⇒ Pomoc osobom opuszczającym ośrodki interwencji kryzysowej w usamodzielnieniu się.</p>	<p>PCPR w Koninie/OPRiIK w Ślesinie</p> <p>KMP w Koninie; OPRiiK w Ślesinie; Gminne Zespoły Interdyscyplinarne</p> <p>KMP w Koninie; powiatowe i gminne placówki pomocy społecznej, oświaty, służby zdrowia.</p> <p>PCPR w Koninie</p> <p>OPRiIK w Ślesinie; Ośrodki pomocy społecznej z terenu Powiatu konińskiego PCPR w Koninie</p>	2012-2020

		<p>⇒ Udział specjalistów powiatowych w zespołach interdyscyplinarnych i grupach roboczych gmin powiatu konińskiego.</p> <p>⇒ Ochrona ofiar przemocy poprzez:</p> <ul style="list-style-type: none"> - izolację sprawcy przemocy od ofiary, - zakaz kontaktowania się z osobą pokrzywdzoną, - nakaz opuszczenia lokalu mieszkalnego. 	<p>Placówki pomocy społecznej, oświaty i służby zdrowia</p> <p>KMP w Koninie Prokuratura Rejonowa w Koninie, Sąd Rejonowy</p>	2012-2020
9.	Poprawa skuteczności realizowanych zadań przez instytucje i organizacje działające w obszarze przeciwdziałania przemocy w rodzinie	⇒ Powiatowy zespół konsultacyjny (wymiana doświadczeń między przewodniczącymi gminnych zespołów interdyscyplinarnych)	PCPR w Koninie	2012-2020

2. Prowadzenie edukacji społecznej i promocji działań wolnych od przemocy.

Lp.	Zadanie	Sposób realizacji	Podmiot odpowiedzialny (realizator)	Termin realizacji
1.	Zwiększenie dostępności informacji na temat tego, gdzie można uzyskać pomoc z zakresu występowania przemocy w rodzinie.	⇒ Stworzenie bazy danych osób, miejsc, instytucji udzielających pomocy. ⇒ Edukacja środowiska lokalnego poprzez ulotki, plakaty, broszury, spotkania edukacyjne. ⇒ Internetowe forum dyskusyjne na temat przemocy w rodzinie.	Powiatowe Centrum Pomocy Rodzinie oraz organizacje pozarządowe	2012-2020
2.	Profilaktyka i edukacja w zakresie przeciwdziałania przemocy w rodzinie skierowana do różnych grup społecznych.	⇒ Spotkania edukacyjno – informacyjne w szkołach w zakresie profilaktyki przeciwdziałania przemocy w rodzinie. ⇒ Inicjowanie audycji radiowych, artykułów w prasie i internecie. ⇒ Organizowanie kampanii społecznych. ⇒ Opracowanie, dystrybucja, publikacja, ulotek, broszurek dotyczących zjawiska przemocy w rodzinie. ⇒ Interwencje w środowisko ucznia ofiary przemocy domowej.	Pedagodzy szkół oraz Powiatowa Poradnia Psychologiczno – Pedagogiczna oraz organizacje pozarządowe Koordynator Programu	2012-2020