

**UCHWAŁA NR XLVI/328/2018
RADY POWIATU KONIŃSKIEGO**

z dnia 13 września 2018 r.

w sprawie przyjęcia Programu Rozwoju Pieczy Zastępczej na lata 2018 - 2020 w Powiecie Konińskim

Na podstawie art. 4 ust.1 ustawy z dnia 5 czerwca 1998 r. o samorządzie powiatowym (t.j. Dz. U. z 2018 r. poz.995 z późn. zm.) oraz art. 180 pkt 1 ustawy z dnia 9 czerwca 2011 r. o wspieraniu rodziny i systemie pieczy zastępczej (Dz. U. z 2018 r. poz. 998 z późn. zm.) **uchwała**, co następuje:

§ 1. Przyjmuje się do realizacji Program Rozwoju Pieczy Zastępczej na lata 2018-2020 w Powiecie Konińskim stanowiący załącznik do niniejszej uchwały.

§ 2. Wykonanie uchwały powierza się Zarządowi Powiatu Konińskiego.

§ 3. Uchwała wchodzi w życie z dniem podjęcia.

STAROSTWO POWIATOWE
w KONINIE
Al. 1-go Maja 9
62-510 Konin

ZA ZGODNOŚĆ
Z ORYGINAŁEM
18.09.2018 r.
DATA

Podinspektor
ds. obsługi Zarządu Powiatu


Maciej Cichos

Załącznik do uchwały Nr XLVI/328/2018
Rady Powiatu Konińskiego
z dnia 13 września 2018 r.



**PROGRAM
ROZWOJU PIECZY ZASTĘPCZEJ W POWIECIE KONIŃSKIM
NA LATA 2018 - 2020
KONIN 2018**

STAROSTWO POWIATOWE
w KONINIE
Al. 1-go Maja 9
62-510 Konin

ZA ZGODNOŚĆ
Z ORYGINAŁEM
18.09.2018 v.
DATA

Podinspektor
ds. obsługi Zarządu Powiatu
Maciej Cichos
Maciej Cichos

Nadzór nad Programem:

Zarząd Powiatu Konińskiego

Koordynacja:

Powiatowe Centrum Pomocy Rodzinie w Koninie

Al. 1-go Maja 9

62-510 Konin

tel./fax 63 243-03-06

www.pcpr.konin.pl

e-mail: sekretariat@pcpr.konin.pl

Koncepcja i opracowanie Programu:

Elżbieta Sroczyńska

Dyrektor

Powiatowego Centrum Pomocy Rodzinie w Koninie

Dorota Kaźmierczak

Kierownik Zespołu ds. Pieczy Zastępczej

Powiatowego Centrum Pomocy Rodzinie w Koninie

Spis treści:

I. Podstawowe założenia programu.....	5
II. Schemat usytuowania Programu w systemie zarządzania strategicznego.....	7
III. Charakterystyka powiatu konińskiego i analiza rodzinnych form pieczy zastępczej w powiecie.....	8
3.1. Charakterystyka powiatu konińskiego.....	8
3.2. Analiza pieczy zastępczej w powiecie konińskim w latach 2015-2017.....	10
3.2.1. Charakterystyka rodzinnej pieczy zastępczej w powiecie konińskim w latach 2015-2017.....	12
3.2.2. Wychowankowie pieczy zastępczej w powiecie konińskim.....	14
3.3. Analiza pracy socjalnej w obszarze rodzinnej pieczy zastępczej w latach 2015-2017.....	16
3.3.1. Kandydaci do pełnienia funkcji rodziny zastępczej.....	17
3.3.2. Szkolenie uzupełniające dla rodzin zastępczych zawodowych.....	17
3.3.3. Szkolenia dla rodzin zastępczych.....	19
3.3.4. Projekty rozwijające rodzinna pieczę zastępczą.....	20
3.3.5. Działania na rzecz ochrony zdrowia.....	21
3.3.6. Organizacja czasu wolnego.....	23
3.3.7. Budowanie stabilizacji ekonomicznej na przyszłe usamodzielnienie.....	25
3.3.8. Metodyczna praca zespołowa na rzecz rodzinnej pieczy zastępczej.....	26
3.3.8.1. Wsparcie koordynatorów rodzinnej pieczy zastępczej.....	26
3.3.8.2. Ocena dziecka i rodziny zastępczej.....	28
3.3.8.3. Praca zespołowa.....	30
3.3.8.4. Współpraca w obszarze pracy socjalnej z rodzicami naturalnymi dziecka umieszczonego w pieczy zastępczej w celu reintegracji rodziny.....	31
3.3.8.5. Poradnictwo rodzinne i prawne.....	32

STAROSTWO POWIATOWE
w KONINIE
Al. 1-go Maja 9
62-510 Konin

ZA ZGODNOŚĆ
Z ORYGINAŁEM
19.09.2018 r.
DATA

Podinspektor
ds. obsługi Zarządu Powiatu
Maciej Cichos
Maciej Cichos

3.3.8.6. Wolontariat na rzecz rodzicielstwa zastępczego.....	32
3.3.8.7. Grupa wsparcia.....	32
IV. Analiza zagrożeń rodzin biologicznych w powiecie konińskim.....	33
4.1. Pomoc wewnątrzrodzinna wsparta objęciem dziecka opieką częściową w gminach powiatu konińskiego.....	34
4.2. Asysta rodzinna.....	35
4.3. Rodziny przejawiające trudności opiekuńczo- wychowawcze.....	36
V. Cele i zadania na lata 2018-2020.....	41
VI. Limit rodzin zastępczych zawodowych.....	45
VII. Finansowanie Programu.....	45
VIII. Beneficjenci Programu.....	48
IX. Realizatorzy Programu.....	49
X. Monitoring i ewaluacja Programu.....	49
Spis rycin.....	52
Spis wykresów.....	52
Spis tabel.....	52

STAROSTWO POWIATOWE
w KONINIE
Al. 1-go Maja 9
62-510 Konin

ZA ZGODNOŚĆ
Z ORYGINAŁEM
19.09.2017 r.
DATA

Podinspektor
ds. obsługi Zarządu Powiatu

Maciej Cichos
Maciej Cichos

I. Podstawowe założenia Programu

Podstawą prawną opracowania Powiatowego Programu Rozwoju Pieczy Zastępczej jest art. 180 pkt 1 *Ustawy o wspieraniu rodziny i systemie pieczy zastępczej* z dnia 9 czerwca 2011 r. (tj. Dz.U. z 2018 r., poz. 998 ze zm.).

Ustawa reguluje zasady i formy wspierania rodziny przeżywającej trudności w wypełnianiu funkcji opiekuńczo - wychowawczych oraz sprawowania pieczy zastępczej.

Zgodnie z filozofią ustawy, celem podstawowym jest:

- dobro dzieci,
- dobro rodziny,
- praca zespołowa na rzecz dziecka i rodziny.

W myśl ustawy do zadań własnych powiatu należy przygotowanie dzieci przebywających w pieczy zastępczej do godnego, samodzielnego i odpowiedzialnego życia, pokonywania trudności życiowych zgodnie z zasadami etyki oraz nawiązywania i podtrzymywania bliskich, osobistych i społecznie akceptowanych kontaktów z rodziną i rówieśnikami, w celu łagodzenia skutków doświadczania straty i separacji oraz zdobywania umiejętności społecznych.

Innym zadaniem powiatu jest wspieranie procesu usamodzielnienia osób opuszczających rodziny zastępcze, rodzinne domy dziecka oraz placówki opiekuńczo - wychowawcze i regionalne placówki opiekuńczo - terapeutyczne.

Kolejne zadanie powiatu to tworzenie warunków do powstawania i działania rodzin zastępczych, rodzinnych domów dziecka i rodzin pomocowych.

Ponadto powiat odpowiedzialny jest również za organizowanie i finansowanie szkoleń dla rodzin zastępczych, prowadzących rodzinne domy dziecka, rodzin pomocowych, kandydatów do pełnienia funkcji rodziny zastępczej, prowadzenia rodzinnego domu dziecka lub pełnienia funkcji dyrektora placówki opiekuńczo - wychowawczej typu rodzinnego oraz organizowanie wsparcia dla rodzinnej pieczy zastępczej, w szczególności przez tworzenie warunków do powstania grup wsparcia i specjalistycznego poradnictwa.

Powiat ponosi również odpowiedzialność za finansowanie świadczeń pieniężnych dotyczących dzieci z terenu powiatu, umieszczonych w rodzinach zastępczych, rodzinnych domach dziecka, placówkach opiekuńczo-wychowawczych, regionalnych placówkach opiekuńczo - terapeutycznych, interwencyjnych ośrodkach preadopcyjnych lub rodzinach pomocowych, na jego terenie lub na terenie innego powiatu. Finansowanie pomocy przyznawanej osobom usamodzielnianym, opuszczającym rodziny zastępcze, rodzinne domy dziecka, placówki opiekuńczo - wychowawcze lub regionalne placówki opiekuńczo-terapeutyczne to również ważne zadanie powiatu.

Ustawa o wspieraniu rodziny i systemie pieczy zastępczej dzieli w sposób wyraźny kompetencje między samorząd gminny, powiatowy i wojewódzki, uwzględniając zasadę współpracy pomiędzy podmiotami.

Dla efektywnego działania systemu wspierania rodziny przeżywającej trudności w pełnieniu swych funkcji opiekuńczo - wychowawczych należy położyć szczególny nacisk na profilaktykę oraz pracę z rodziną biologiczną. **Z punktu widzenia filozofii przyświecającej ustawodawcy umieszczenie dziecka w systemie pieczy zastępczej musi być ostatecznością i to dopiero po wykonaniu przez gminę wszystkich możliwych form wsparcia rodziny naturalnej.**

Dlatego potrzeba opracowania Programu Rozwoju Pieczy Zastępczej na lata 2018-2020 w Powiecie Konińskim staje się oczywista. Program ten uwzględnia lokalne uwarunkowania i nakreśla kierunki działań na przestrzeni trzech lat.

Głównym ich celem ma się stać zapewnienie odpowiedniej liczby miejsc w rodzinnych formach pieczy zastępczej funkcjonujących zgodnie ze standardami rodzinnej pieczy zastępczej oraz stosowanie optymalnych środków finansowych.

Założenia Programu oparte zostały na solidaryzmie społecznym, podmiotowości i partycypacji obywateli oraz tworzone są zgodnie z zasadą pomocniczości państwa.

II. Schemat usytuowania Programu w systemie zarządzania strategicznego

STAROSTWO POWIATOWE
w KONINIE
Al. 1-go Maja 9
62-510 Konin

ZA ZGODNOŚĆ
Z ORYGINAŁEM
19-09-2018 r.
DATA

Podinspektor
ds. obsługi Zarządu Powiatu

Maciej Cichos

Program Rozwoju Pieczy Zastępczej na lata 2018-2020 w Powiecie Konińskim jest strategicznym dokumentem powiatu wpisującym się w Strategię Rozwiązywania Problemów Społecznych Powiatu Konińskiego na lata 2015-2022, zbudowanym w celu prawnego i prawidłowego realizowania przez samorząd powiatu konstytucyjnej zasady udzielania szczególnej pomocy dziecku i rodzinie.

Rekomendacje dla Powiatowego Programu Rozwoju Pieczy Zastępczej na lata 2018-2020

- Konwencja o Prawach Dziecka.
- Narodowy Plan Działań na Rzecz Dzieci.
- Strategia Państwa dla Młodzieży.
- Strategia Polityki Społecznej dla Województwa Wielkopolskiego do 2020 roku -Uchwała Nr LI/774/10 Sejmiku Województwa Wielkopolskiego z dnia 25.10.2010 roku.
- Strategia Rozwiązywania Problemów Społecznych Powiatu Konińskiego na lata 2015 – 2022– Uchwała X/44/2015 Rady Powiatu Konińskiego z dnia 30.06.2015 roku.

III. Charakterystyka powiatu konińskiego i analiza rodzinnych form pieczy zastępczej w powiecie

3.1. Charakterystyka powiatu konińskiego

Powiat koniński położony jest w centralnej Polsce, we wschodniej części Wielkopolski. Zajmuje powierzchnię 1.579 km², co stanowi 5,3% obszaru województwa wielkopolskiego i jest czwartym pod względem wielkości powiatem w regionie. Powiat tworzy 14 gmin, tj. 5 gmin miejsko-wiejskich: Golina, Kleczew, Rychwał, Sompolno i Ślesin oraz 9 gminy wiejskich: Grodziec, Kazimierz Biskupi, Kramsk, Krzymów, Rzgów, Skulsk, Stare Miasto, Wierzbinek i Wilczyn (rycina 1). Gminy podzielone są na 296 sołectw. Społeczność lokalna zamieszkuje 488 miejscowości wiejskich i 5 miejskich.

Rycina 1. Powiat koniński.



Źródło: dane internetowe

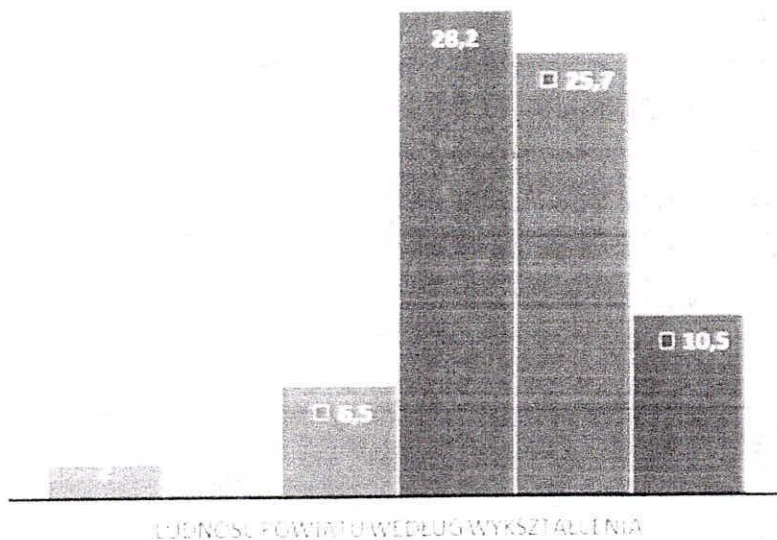
Ludność powiatu konińskiego (wg stanu na koniec 2016 r.) liczyła 129.475 mieszkańców. Ludność zamieszkująca tereny wiejskie stanowi 86% ludności powiatu ogółem z czego 49,7% to mężczyźni, a 50,3% kobiety. Gęstość zaludnienia wynosiła 82 osoby/km². W ogólnej populacji mieszkańców osoby w wieku przedprodukcyjnym stanowiły na koniec 2016 r. 16,15% (20.912 tys.), w wieku produkcyjnym - 67,50% (87.405 tys.) i wieku poprodukcyjnym 16,34% (21.158 tys.).

Wykres nr 1. Ludność powiatu w wieku 13 lat i więcej według poziomu wykształcenia w 2011 r.

STAROSTWO POWIATOWE
w KONINIE
Al. 1-go Maja 9
62-510 Konin

LUDNOŚĆ
Z ORYGINAŁEM
19.09.2018 r.
DATA

Podinspektor
ds. obsługi Zarządu Powiatu
Maciej Cichos

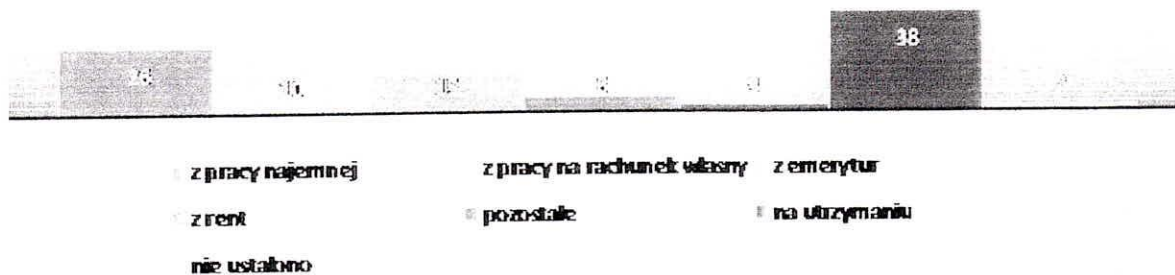


Źródło: Na podstawie danych Narodowego Spisu Powszechnego 2011.

Analizując strukturę wykształcenia ludności powiatu w wieku 13 lat i więcej, należy stwierdzić, iż największe grupy stanowiły osoby z wykształceniem zasadniczym zawodowym (28,2%) podstawowym ukończonym (27%) - w tym osoby kontynuujące naukę oraz policealnym i średnim (25,7%). Stale rośnie liczba osób z wykształceniem wyższym, w 2011 roku 10,5% mieszkańców powiatu konińskiego legitymowało się wykształceniem wyższym.

W roku szkolnym 2017/2018 na terenie powiatu funkcjonowało 69 szkół podstawowych z oddziałami gimnazjalnymi (w tym 1 specjalna) Na terenie powiatu działa ponadto 28 szkół ponadgimnazjalnych.

Wykształcenie ludności jest bezpośrednio związane z jej cechami społeczno-zawodowymi, wpływa na procesy demograficzne, a także na aktywność zawodową ludności i źródła jej utrzymania.



Wykres nr 2. Ludność powiatu według głównego źródła utrzymania w 2011 roku.

Źródło: Na podstawie danych Narodowego Spisu Powszechnego 2011.

W 2011 roku spośród mieszkańców powiatu konińskiego 60% posiadało własne źródło utrzymania. Dla 26% osób była to praca najemna, 10% populacji utrzymywało się z prowadzenia własnej działalności gospodarczej, ponad 1/5 mieszkańców (21%) utrzymywało się ze świadczeń społecznych: 15% z emerytury, 6% z renty. 38% mieszkańców pozostawało na utrzymaniu innych osób, dla 2% populacji nie ustalono źródła utrzymania.

Do najczęstszych powodów ubiegania się o świadczenia pomocy społecznej w powiecie konińskim w 2016 roku zaliczyć można:

- bezrobocie (1327 osób w rodzinach),
- ubóstwo (1017),

STAROSTWO POWIATOWE
w KONINIE
Al. 1-go Maja 9
62-510 Konin

ZA ZGODNOŚĆ
Z ORYGINAŁEM
18.09.2016
DATA

Podinspektor
ds. obsługi Zarządu Powiatu
Maciej Cichos

- długotrwała lub ciężka choroba (778)
- niepełnosprawność (858),
- potrzeba ochrony macierzyństwa (330),
- bezradność w sprawach opiekuńczo-wychowawczych (293),
- alkoholizm (168),
- przemoc w rodzinie (11).

3.2. Analiza pieczy zastępczej w powiecie konińskim w latach 2015 – 2017

W przypadku niemożności zapewnienia opieki i wychowania przez rodziców biologicznych organizowana jest piecza zastępcza dla dzieci, których rodzicom ograniczono, zawieszono lub pozbawiono władzę rodzicielskiej.

Specjalistyczne usługi na rzecz dziecka w sytuacji izolacji realizowane są w powiecie konińskim w oparciu o uznanie prymatu rodziny w procesie socjalizacji dziecka. Piecza zastępcza winna zapewnić ochronę, opiekę i wychowanie dziecka przez czas potrzebny do zapewnienia takich usług rodzinie jako całości, aby rozwiązane zostały problemy, które doprowadziły do separacji członków rodziny.

Teoretyczne podstawy rodzinnej pieczy zastępczej

- Ogólne zasady rodzinnej pieczy zastępczej:
 - o Zapewnienie kompleksowych usług w oparciu o środowisko dziecka, jego rodzinę i przyjaciół.
 - o Pomoc w odbudowaniu i podtrzymywaniu więzi między dziećmi umieszczonymi w rodzinnej opiece zastępczej, a rodzinami naturalnymi.
 - o Opieranie się na pozytywnych cechach i zachowaniach zarówno dziecka, jak i jego rodziny.
 - o Realizację opracowanego celu usługi w oparciu o zespół składający się z opiekunów zastępczych, pracowników służb pomocy dziecku i rodzinie, różnego rodzaju specjalistów, pracowników socjalnych, pedagogów rodzinnych, wolontariuszy oraz w miarę możliwości rodziców naturalnych dziecka.
 - o Zachęcanie dziecka i jego rodziny do uczestnictwa w opracowywaniu planu usługi i jej celów.
- Standardy rodzinnej pieczy zastępczej
 - o Opieka i bezpieczeństwo.
 - o Zaspokajanie potrzeb rozwojowych i kompensowanie opóźnień.
 - o Wzmacnianie więzi dziecka z rodziną naturalną.
 - o Budowanie trwałych, pozytywnych więzi z rówieśnikami i dorosłymi na całe życie.
 - o Praca zespołowa.
 - o Metodyka pracy opiekuńczo – wychowawczej:
 - Metoda indywidualnego przypadku,
 - Metoda grupowa,
 - Metoda środowiskowa,
 - Metoda kompensacyjna,
 - Metoda uodparniająca,
 - Metoda mediacyjna,
 - Genogram,
 - Księga życia,
 - Linia życia,
 - Wyrównywanie trudności szkolnych,

STAROSTWO POWIATOWE
w KONINIE
Al. 1-go Maja 9
62-510 Konin

ZA ZGODNOŚĆ
Z ORYGINAŁEM
19.08.2018r.
DATA

Podinspektor
ds. obsługi Zarządu Powiatu
Maciej Cichos

WYDZIAŁ OPIEKI SPOŁECZNEJ

- Kontrakt socjalny,
- Konferencja Grupy Rodzinnej,
- Księga posagowa dziecka,
- Praca socjalna skoncentrowana na rozwiązaniach.

3.2.1. Charakterystyka rodzinnej pieczy zastępczej w powiecie konińskim w latach 2015-2017

Tabela nr 1. Rodzaj rodzin zastępczych w latach 2015-2017

Rodzaj rodziny zastępczej	Liczba rodzin			Liczba dzieci		
	Rok 2015	Rok 2016	Rok 2017	Rok 2015	Rok 2016	Rok 2017
Spokrewniona z dzieckiem	68	64	58	92	87	81
Niezawodowa	32	31	31	45	42	40
Zawodowa	8	10	9	30	43	41
Zawodowa pełniąca funkcję pogotowia rodzinnego	4	3	3	22	16	21
Zawodowa specjalistyczna	1	1	1	3	2	2
Pomocowa	0	0	0	0	0	0
RAZEM	113	109	102	192	190	185

Źródło: dane PCPR Konin, Zespół ds. Pieczy Zastępczej

Dane dotyczące liczby rodzin zastępczych w powiecie konińskim pokazują, iż największą grupę w latach 2015 – 2017 stanowiły rodziny zastępcze spokrewnione (dziadkowie, rodzeństwo dziecka). Zgodne jest to z ideą pierwszeństwa do rozwiązywania trudnych sytuacji na poziomie rodziny. Powyższe uwzględnia dobro dziecka, więzi rodzinne. Nie zawsze jednak rodzina spokrewniona daje rękojmię sprawowania prawidłowej opieki i wychowania. Dlatego też czynione były nadal intensywne starania w celu rozbudowy niezawodowej i zawodowej sieci rodzin zastępczych. Takie podejście zapewniało możliwość prawidłowego rozwoju i wychowania, które możliwe jest jedynie w warunkach rodzinnych.

Trwale rozwiązanie sytuacji dziecka w latach 2015 - 2017

Na uwagę zasługuje fakt, iż dzięki interdyscyplinarnej, metodycznej pracy powiatu konińskiego dzieci nie trafiają do placówek opiekuńczo – wychowawczych i udaje się systematycznie, rokrocznie odbudowywać integralność rodziny.

Tabela nr 2. Trwale rozwiązanie sytuacji dziecka w latach 2015 – 2017

TRWAŁE ROZWIĄZANIE SYTUACJI DZIECKA	ROK		
	2015	2016	2017
POWRÓT DO RODZINY NATURALNEJ	17	17	18
ADOPCJA	2	1	0

STAROSTWO POWIATOWE
w KONINIE
Al. 1-go Maja 9
62-510 Konin

ZA ZGODNOŚĆ
Z ORYGINAŁEM
19.08.2018
DATA

Podinspektor
ds. obsługi Zarządu Powiatu

Maciej Cichos

SKIEROWANIE DO RODZINY ZASTĘPCZEJ	13	5	2
UMIESZCZENIE W PLACÓWCE OPIEKUŃCZO - WYCHOWAWCZEJ	0	0	1*

Źródło: dane PCPR w Koninie, Zespół ds. Pieczy Zastępczej

(*czasowe zabezpieczenie)

Działania interdyscyplinarnego zespołu podejmowane wobec dzieci umieszczonych w rodzinnej pieczy zastępczej oraz praca rodziny zastępczej nad powrotem dzieci z pieczy zastępczej zaowocowała tym, iż **52 dzieci w latach 2015 – 2017 powróciło do domów rodzinnych**. Ponadto 3 dzieci wolnych prawnie, trafiło do adopcji, a dla 20 dzieci dla których nie udało się zreintegrować rodziny, zagwarantowano opiekę i wychowanie w rodzinach zastępczych. Reasumując w okresie sprawozdawczym dzięki intensywnej, profesjonalnej pracy socjalnej powiatu konińskiego **55 dzieci trwale opuściło rodzinną pieczę zastępczą**.

STAROSTWO POWIATOWE
w KONINIE
Al. 1-go Maja 9
62-510 Konin

ZA ZGODNOŚĆ
Z ORYGINAŁEM
19.09.2018 r.
DATA

Podinspektor
ds. obsługi Zarządu Powiatu

Maciej Cichos
Maciej Cichos

STAROSTWO POWIATOWE
w KONINIE
Al. 1-go Maja 9
62-510 Konin

3.2.2. Wychowankowie pieczy zastępczej w powiecie konińskim

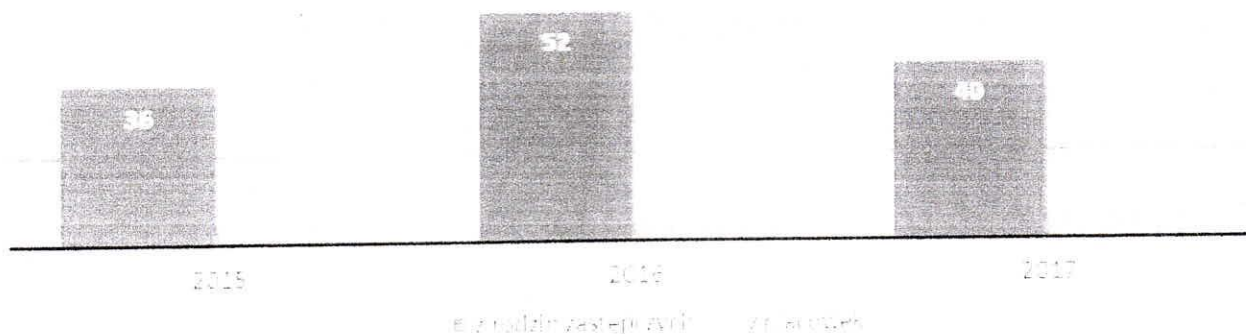
Wspieranie procesu usamodzielnienia pełnoletnich wychowanków rodzinnej pieczy zastępczej.

Proces usamodzielnienia wychowanków rozpoczyna się poprzez pracę z rodziną zastępczą i dzieckiem umieszczonym w pieczy zastępczej. Efektem pracy rodzinnej pieczy zastępczej jest:

- socjalizacja oparta na wzorach życia rodzinnego,
- pozytywne, trwałe więzi z opiekunami zastępczymi,
- kontynuowanie nauki i pozyskanie kompetencji zawodowych,
- oszczędności finansowe na przyszłe usamodzielnienie,
- udział w zabezpieczeniu warunków mieszkaniowych,
- aktywna rola w programie usamodzielnienia.

Wykres nr 3. Liczba wychowanków w powiecie konińskim w latach 2015-2017.

Wychowankowie pieczy zastępczej



Źródło: dane PCPR w Koninie, Zespół ds. Pieczy Zastępczej

Przedstawiona analiza pokazuje, iż w powiecie konińskim dominują wychowankowie rodzinnej pieczy zastępczej. W latach 2015 – 2017 realizowano również wsparcie dla wychowanków instytucjonalnej pieczy zastępczej, którzy trafili do systemu przed 1999 rokiem, w wyniku działania ustawy o nieletnich i wychowanka pochodząca z innego powiatu, osiedlona w powiecie konińskim.

Stałą pracą wychowawczą w okresie sprawozdawczym z osobami pełnoletnimi, nakierowaną na przygotowanie do pełnej samodzielności życiowej prowadzono zgodnie z zasadami:

- pełnej akceptacji,
- poszanowania tożsamości wychowanka,
- indywidualizacji oddziaływań wychowawczych,
- życzliwości wychowawczej,
- kompleksowego ujęcia potrzeb i zasobów wychowanka,
- współuczestnictwa w procesie usamodzielnienia.

Tabela nr 3. Dane dotyczące wsparcia dla osób usamodzielnianych z rodzinnej pieczy zastępczej w latach 2015 – 2017

FORMA POMOCY	ROK		
	2015	2016	2017

STAROSTWO POWIATOWE
w KONINIE
Al. 1-go Maja 9
62-510 Konin

ZA ZGODNOŚĆ
Z ORYGINAŁEM
18.08.2017 r.
DATA

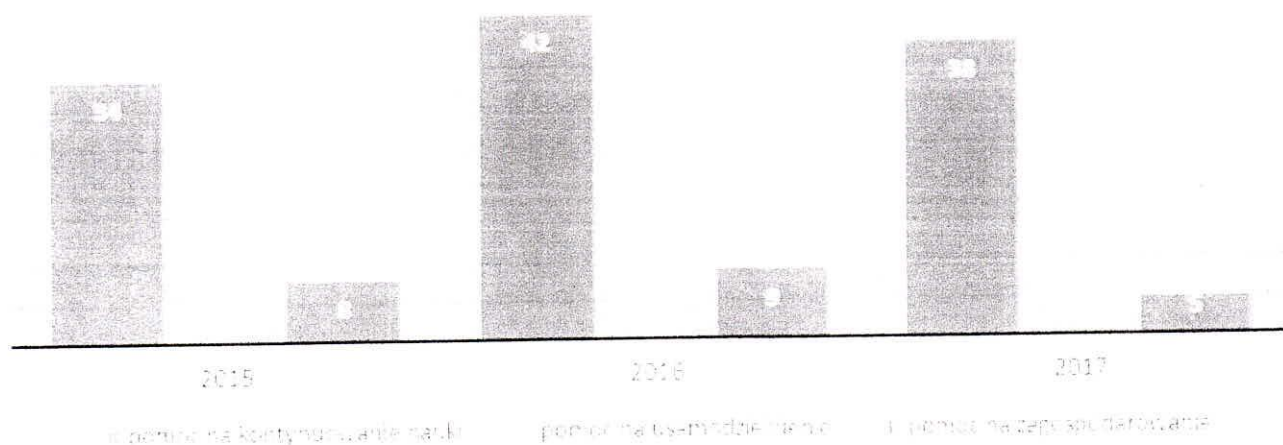
Podinspektor
ds. obsługi Zarządu Powiatu
Maciej Cichos

INDYWIDUALNY PROGRAM USAMODZIELNIENIA	16	6	13
MODYFIKACJA IPU	31	29	22
WSPÓLPRACA Z OPIEKUNAMI USAMODZIELNIEŃ WYCHOWANKÓW	37	35	25
PORADY I INTERWENCJE	152	170	111

Źródło: dane PCPR w Koninie, Zespół ds. Pieczy Zastępczej

W okresie sprawozdawczym praca socjalna adresowana do osób usamodzielnianych dotyczyła: opartycypowania w opracowaniu indywidualnych programów usamodzielnienia, omodyfikacji opracowanych programów usamodzielnienia, owspółpracy z opiekunami usamodzielnień wychowanków pieczy zastępczej, opomocy w formie interwencji socjalnych, omobilizowania do nauki szkolnej, opomocy w uzyskaniu odpowiednich warunków mieszkaniowych, owspierania i wzmacniania kompetencji zawodowych wychowanków, osiągnięcia pełnej samodzielności przez wychowanków.

Wykres nr 4. Formy pomocy finansowej dla wychowanków rodzin zastępczych w latach 2015–2017



Źródło: dane PCPR w Koninie, Zespół ds. Pieczy Zastępczej

Rozwiązania polityki społecznej dotyczące wspierania wychowanków systemu pieczy zastępczej w formie pomocy pieniężnej na kontynuowanie nauki, zagospodarowanie, usamodzielnienie, pomoc w uzyskaniu mieszkania i zatrudnienia tworzą podwaliny do w miarę bezpiecznego wejścia w dorosłość i podejmowania ról społecznych i życiowych.

3.3 Analiza pracy socjalnej w obszarze rodzinnej pieczy zastępczej w latach 2015-2017

STAROSTWO POWIATOWE
w KONINIE
Al. 1-go Maja 9
62-510 Konin

ZA ZŁODNOŚĆ
Z ORYGINAŁEM
19.09.2018r.
DATA

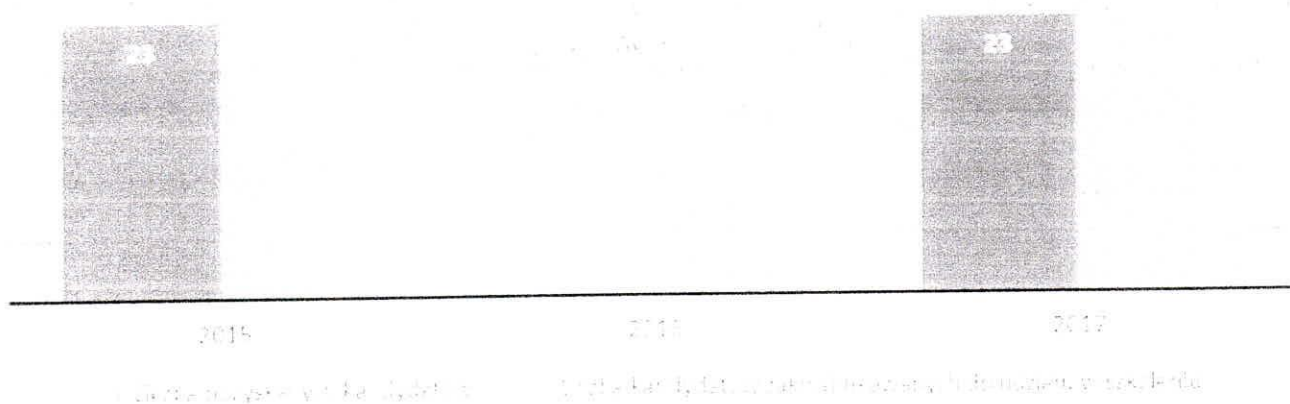
Podinspektor
ds. obsługi Zarządu Powiatu
Maciej Cichos

W okresie sprawozdawczym systemowo realizowano zadania powiatu w obszarze pieczy zastępczej. Głównym celem było rozwijanie skutecznego systemu rodzinnej pieczy zastępczej z ukierunkowaniem na zapewnienie niezbywalnego prawa dzieci do dorastania w swoich naturalnych rodzinach poprzez profesjonalne wsparcie rodzinnych form pieczy zastępczej.

3.3.1. Kandydaci do pełnienia funkcji rodziny zastępczej

W celu rozwoju rodzinnych form pieczy zastępczej w latach 2015 – 2017 prowadzono kampanie promujące rodzicielstwo zastępcze. W efekcie dokonano naboru kandydatów do pełnienia funkcji rodziny zastępczej niezawodowej i zawodowej.

Wykres nr 5. Liczba pozyskanych kandydatów na rodziny zastępcze niezawodowe i zawodowe w latach 2015-2017



Źródło: dane PCPR w Koninie, Zespół ds. Pieczy Zastępczej

Łącznie w okresie sprawozdawczym pozyskano 46 kandydatów na rodziny zastępcze, dla 34 zakwalifikowanych kandydatów organizowano szkolenia zgodnie z wymogami ustawowymi. W powiecie konińskim kandydaci na rodziny zastępcze niezawodowe i zawodowe szkoleni są programem PRIDE Towarzystwa NASZ DOM. Szkolenie prowadzone jest przez 2 trenerów Zespołu. Program zakłada:

- uczestnictwo kandydatów w 12 trzygodzinnych sesjach stacjonarnych,
- praktykę w rodzinach zastępczych zawodowych – 10 godzin,
- wizyty domowe pogłębiające wiedzę o umiejętnościach kandydatów na rodziny zastępcze w obszarze kompetencji rodzinnej pieczy zastępczej

3.3.2. Szkolenie uzupełniające dla rodzin zastępczych zawodowych

W roku sprawozdawczym **bardzo intensywnie wspierano kompetencje rodzin zastępczych zawodowych.** Przeprowadzono szkolenie uzupełniające PRIDE wymagane do pełnienia funkcji rodziny zastępczej: **zawodowej, zawodowej specjalistycznej, zawodowej pełniącej funkcję pogotowia rodzinnego.**

Szkolenie prowadziło 2 trenerów: Dorota Kaźmierczak oraz Kinga Stępińska, zgodnie z zasadami i treściami programu PRIDE.

Od stycznia do marca 2017 roku zrealizowano szkolenie uzupełniające PRIDE dla kandydatów **do pełnienia funkcji rodziny zastępczej zawodowej.** W warsztatach wzięły udział 4 rodziny (8 osób) z gmin: Golina, Krzymów i Grodziec. Treści programowe **5 sesji szkolenia zawierały:**

- Sesja pierwsza: Regulacje prawne i specyfika funkcjonowania rodziny zastępczej zawodowej,
- Sesja druga: Trudne zachowania,
- Sesja trzecia: Trudne zachowania- efektywna pomoc dzieciom,
- Sesja czwarta: Niepowodzenia szkolne,

STAROSTWO POWIATOWE
w KONINIE
Al. 1-go Maja 9
62-510 Konin

ZA ZGODNOŚĆ
Z ORYGINAŁEM
19.09.2018 r.
DATA

Podinspektor
ds. obsługi Zarządu Powiatu
Maciej Cichos

· Sesja piąta: wypalenie zawodowe.

W szkoleniu uzupełniającym PRIDE dla kandydatów **do pełnienia funkcji rodziny zastępczej zawodowej pełniącej funkcję pogotowia rodzinnego** wzięła udział 1 rodzina zastępcza zawodowa o charakterze pogotowia rodzinnego z gminy Krzymów. Szkolenie odbyło się w kwietniu 2017 roku i składało się z **2 sesji**:

· Sesja pierwsza: przygotowanie dziecka i rodziny,

· Sesja druga: Nowa sytuacja- zagadnienia dotyczące adaptacji psychospołecznej do nowej sytuacji.

W szkoleniu uzupełniającym PRIDE dla kandydatów **do pełnienia funkcji rodziny zastępczej zawodowej specjalistycznej** wzięły udział 2 rodziny zastępcze zawodowe z gmin: Grodziec i Golina. Szkolenie odbyło się w maju 2017 roku i składało się z **4 sesji**:

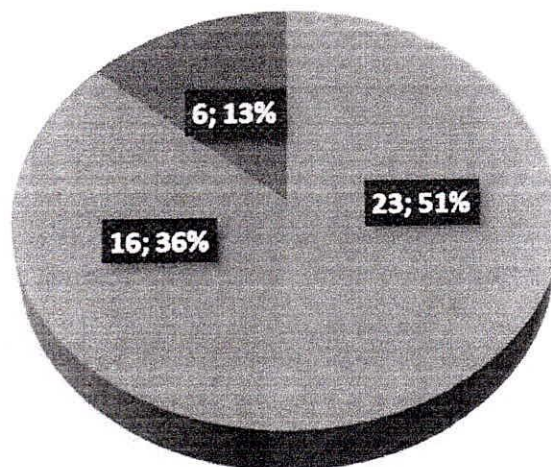
· Sesja pierwsza: Specjalne potrzeby dzieci z niepełnosprawnością,

· Sesja druga: Opieka nad dzieckiem z niepełnosprawnością,

· Sesja trzecia: Wczesna diagnostyka szansą dla dziecka,

· Sesja czwarta: Wspomaganie rozwoju dziecka.

Wykres nr 6. Liczba indywidualnych szkoleń dla kandydatów na rodziny zastępcze spokrewnione w latach 2015-2017



Źródło: dane PCPR w Koninie, Zespół ds. Pieczy Zastępczej

Dla kandydatów na rodziny zastępcze spokrewnione (dziadkowie i rodzeństwo dziecka) organizowano indywidualne szkolenia dot. wiedzy z obszaru kompetencji rodzinnej pieczy zastępczej dostosowane do potrzeb kandydatów.

III. Szkolenia dla rodzin zastępczych

Rodzinom zastępczym funkcjonującym na terenie powiatu konińskiego, zapewniono profesjonalne wsparcie w wykonywaniu zadań opiekuńczo – wychowawczych wynikających z pełnienia pieczy zastępczej. Inwestowano w wiedzę, umiejętności i wzmacnianie kompetencji rodzin zastępczych. W tym celu organizowano szkolenia podnoszące kompetencje opiekuńczo – wychowawcze, przeciwdziałające wypaleniu zawodowemu i destrukcji w rodzinie.

Tabela nr 4. Tematyka szkoleń dla rodzin zastępczych w latach 2015 – 2017

TEMATYKA SZKOLEŃ DLA RODZIN ZASTĘPCZYCH		
2015	2016	2017

STAROSTWO POWIATOWE
w KONINIE
Al. 1-go Maja 9
62-510 Konin

ZA ZGODNOŚĆ
Z ORYGINAŁEM
18.09.2017.
DATA

Podinspektor
ds. obsługi Zarządu Powiatu
Maciej Cichos

EWIDENCJA RODZIN
ZASTĘPCZYCH
KONIN

<p>O„Problematyka wpływu straty z perspektywy przeżyć rodziny biologicznej na proces budowania relacji z rodziną zastępczą” O„Bezpieczne dziecko, świadomy rodzic”- 2 edycje, O„Zaburzenia psychiczne dzieci i młodzieży”</p>	<p>O„Zrozumieć Cyberprzestrzeń. Środowisko społeczno- wychowawcze wobec zagrożeń Cyberprzestrzeni i świata wirtualnego” O„Mądre wychowanie dla rodziców”</p>	<p>O„Szkolenie „Cyberprzemoc” O„Trening zastępowania agresji”</p>
---	---	--

Źródło: dane PCPR w Koninie, Zespół ds. Pieczy Zastępcze

W latach 2015 - 2017 przeprowadzono łącznie 8 szkoleń dla rodzin zastępczych. Poruszana tematyka dotyczyła wzmacnianiu umiejętności w obszarze kompetencji rodzicielstwa zastępczego i odpowiadała na zgłaszane potrzeby rodzin zastępczych.

3.3.3. Projekty rozwijające rodzinną pieczę zastępczą

W okresie sprawozdawczym opracowano i wdrożono projekty dotyczące rozwoju i promocji rodzinnej pieczy zastępczej w powiecie konińskim.

Rok 2015:

1. Zespół ds. Pieczy Zastępczej przy współpracy ze Szkołą Rodzenia „Wspaniały Początek” zorganizował autorskie WARSZTATY MŁODA MAMA - ŚWIADOMA MAMA dla małych matek.

2. Warsztaty terapeutyczne, pt. „Bezpieczne dziecko, świadomy rodzic”- projekt skierowany dla dzieci i młodzieży przebywającej w pieczy zastępczej, dotyczący świadomego rodzicielstwa. Zajęcia prowadzone były przez położną, psychologa, pedagoga i policjanta z Wydziału prewencji KMP w Koninie. Składały się z 3 modułów tematycznych:

- „Co się dzieje z moim ciałem”
- „Co się dzieje z moimi emocjami”
- „Cyberprzemoc”

3. IV Ogólnopolskie Spotkanie Służby Krajowej AA w Ślesinie (projekt dotyczący problematyki uzależnień).

4. Warsztaty profilaktyczne „Bezpieczne dziecko, świadomy rodzic- edycja II”- dla dzieci i młodzieży z rodzin zastępczych mająca na celu zdobycie umiejętności i rozpoznawania różnego rodzaju problemów związanych z konsekwencjami zażywania narkotyków oraz dopalaczy.

5. Projekt „Mikołajki jak z Bajki” dla dzieci z rodzin zastępczych.

6. „Powiatowe Dni Rodziny i Rodzicielstwa Zastępczego 2015” w Żychlinie.

Rok 2016:

1. Warsztaty edukacyjne dla dzieci i młodzieży z rodzin zastępczych „Zrozumieć Cyberprzemoc. Środowisko społeczno- wychowawcze wobec zagrożeń Cyberprzestrzeni i świata wirtualnego”.

2. Warsztaty edukacyjne dla rodzin zastępczych „Mądre wychowanie dla rodziców”.

3. „Powiatowe Dni Rodzicielstwa Zastępczego 2016”- W Klasztorze Misjonarzy Świętej Rodziny w Kazimierzu Biskupim.

4. Projekt, pt. „Magiczny czas dla rodziny”- dla dzieci z rodzin zastępczych.

Rok 2017:

1. „II Powiatowe Dni Rodzicielstwa Zastępczego 2017” w Klasztorze Misjonarzy Świętej Rodziny w Kazimierzu Biskupim.

2. Projekt edukacyjny dla dzieci z rodzin zastępczych „Edukacja też atrakcja”- Poznań.

3. Projekt „Rodzinna magia świąt” dla dzieci z rodzin zastępczych powiatu konińskiego.

Przedstawione dane pokazują, iż systemowo wspierano i promowano rodzinną pieczę zastępczą. W okresie sprawozdawczym zorganizowano i przeprowadzono 13 projektów wzmacniających rozwijanie skutecznego systemu rodzinnej pieczy zastępczej z ukierunkowaniem na zapewnienie niezbywalnego prawa dzieci do dorastania w swoich naturalnych rodzinach.

STAROSTWO POWIATOWE
w KONINIE
Al. 1-go Maja 9
62-510 Konin

ZA ZGODNOŚĆ
Z ORYGINAŁEM
19.08.2018 r.

DATA

Podinspektor
ds. obsługi Zarządu Powiatu
Maciej Cichos

3.3.5. Działania na rzecz ochrony zdrowia

Dzieci i młodzież z rodzinnej pieczy zastępczej z orzeczoną niepełnosprawnością korzystają ze wsparcia rehabilitacyjnego podczas pobytu na turnusach rehabilitacyjnych w ramach dofinansowania z PFRON-u oraz współpracy z Fundacją Mielnica (obóz rehabilitacyjny).

Tabela nr 5. Turnusy rehabilitacyjne dla dzieci przebywających w rodzinach zastępczych

Turnusy rehabilitacyjne				
	2016		2017	
	Liczba rodzin	Liczba dzieci	Liczba rodzin	Liczba dzieci
Spokrewniona	2	2	2	2
Niezawodowa	1	1	0	0
Zawodowa	2	3	2	3
Zawodowa specjalistyczna	1	1	1	2
Razem	6	7	5	7

Źródło: dane PCPR w Koninie, Zespół ds. Pieczy Zastępczej

Ponadto w ramach projektu „LUS” (WRPO 2014- współfinansowane ze środków Unii Europejskiej) – Lokalne Usługi Społeczne w powiecie konińskim w roku 2017 dzieci ze specjalnymi potrzebami rozwojowymi, w tym niepełnosprawne przebywające w rodzinach zastępczych zostały objęte dodatkowym specjalistycznym wsparciem:

- logopedycznym
- fizjoterapeutycznym
- sensorycznym
- dietetycznym.

Tabela nr 6. Wsparcie terapeutyczne dla dzieci ze specjalnymi potrzebami rozwojowymi w roku 2017

Logopeda					
	Spokrewniona	Niezawodowa	Zawodowa	Zawodowa specjalistyczna	Zawodowa pełniąca funkcję pogotowia rodzinnego
Liczba dzieci	6	2	7	2	0
Liczba rodzin	6	2	4	1	0
Fizjoterapeuta					
	Spokrewniona	Niezawodowa	Zawodowa	Zawodowa specjalistyczna	Zawodowa pełniąca funkcję pogotowia rodzinnego

STAROSTWO POWIATOWE
w KONINIE
Al. 1-go Maja 9
62-510 Konin

ZA ZGODNOŚĆ
Z ORYGINAŁEM
18.09.2018 r.
DATA

Podinspektor
ds. obsługi Zarządu Powiatu
Maciej Cichos

Liczba dzieci	1	0	3	2	0
Liczba rodzin	1	0	2	1	0
Zajęcia sensoryczne					
	Spokrewniona	Niezawodowa	Zawodowa	Zawodowa specjalistyczna	Zawodowa pełniąca funkcję pogotowia rodzinnego
Liczba dzieci	4	3	11	2	4
Liczba rodzin	4	3	7	1	1
Dietetyk					
	Spokrewniona	Niezawodowa	Zawodowa	Zawodowa specjalistyczna	Zawodowa pełniąca funkcję pogotowia rodzinnego
Liczba dzieci	2	0	2	0	1
Liczba rodzin	2	0	1	0	1

Źródło: dane PCPR w Koninie, Zespół ds. Pieczy Zastępczej.

3.3.6. Organizacja czasu wolnego

W wyniku stałej i systematycznej współpracy z Wojewodą wielkopolskim na przełomie lat 2015 – 2016 pozyskiwano miejsca na bezpłatny wypoczynek dla dzieci z powiatu konińskiego. Wypoczynek letni dla dzieci i młodzieży szkolnej, pochodzących o niskich dochodach z terenu województwa wielkopolskiego współorganizowano z Kuratorium Oświaty w Poznaniu. Wyjazd był całkowicie bezpłatny, w tym dla dzieci z rodzin zastępczych z powiatu konińskiego.

Tabela nr 7. Liczba dzieci z rodzin zastępczych uczestnicząca w wypoczynku letnim w latach 2015-2016

RODZINA ZASTĘPCZA	ROK	
	2015	2016
SPOKREWNIONA	19	21
NIEZAWODOWA	8	10
ZAWODOWA	16	22
ZAWODOWA PEŁNIĄCA FUNKCJĘ POGOTOWIA RODZINNEGO	4	5
RAZEM	47	58

Źródło: dane PCPR w Koninie, Zespół ds. Pieczy Zastępczej

Przedstawiona tabela obrazuje liczbę dzieci z rodzin zastępczych, dla których partycypowano w zorganizowaniu bezpłatnego wypoczynku letniego. Z tej formy pomocy łącznie korzystało 105 dzieci. Powyższe znacząco przełożyło się na wydatkowanie środków finansowych powiatu w obszarze pieczy zastępczej.

STAROSTWO POWIATOWE
w KONINIE
Al. 1-go Maja 9
62-510 Konin

LA ZGODNOŚĆ
Z ORYGINAŁEM
18.09.2018 r.
DATA

Podinspektor
ds. obsługi Zarządu Powiatu

Maciej Cichos
Maciej Cichos

W trosce o prawidłowy rozwój dzieci wspierano rodziny zastępcze w organizacji wypoczynku wakacyjnego:

· dzieci i młodzież z pieczy zastępczej rokrocznie korzystały z organizacji wypoczynku letniego w formie obozu harcerskiego współorganizowanego z Komendą Hufca Związku Harcerstwa Polskiego w Koninie w ramach realizacji zadania publicznego

Tabela nr 8. Liczba dzieci z rodzin zastępczych uczestnicząca w obozie harcerskim w latach 2015-2017

RODZINA ZASTĘPCZA	ROK		
	2015	2016	2017
SPOKREWNIONA	4	3	8
NIEZAWODOWA	3	2	4
ZAWODOWA	9	5	14
ZAWODOWA PEŁNIĄCA FUNKCJĘ POGOTOWIA RODZINNEGO	2	1	2
RAZEM	18	11	28

Źródło: dane PCPR w Koninie, Zespół ds. Pieczy Zastępczej

W latach 2015 – 2017 łącznie 57 dzieci i młodzieży korzystało z wypoczynku letniego w Pobierowie połączonego z wsparciem socjoterapeutycznym.

·Ważną formą pracy z dziećmi był indywidualny wypoczynek organizowany przez rodziny zastępcze we własnym zakresie.

Tabela nr 9. Wypoczynek letni dla dzieci z Pieczy Zastępczej organizowany we własnym zakresie rodzin zastępczych

Rodzina zastępcza	2016		2017	
	Liczba rodzin	Liczba dzieci	Liczba rodzin	Liczba dzieci
Spokrewniona	13	17	32	38
Niezawodowa	2	4	18	18
Zawodowa	5	10	5	16
Zawodowa specjalistyczna	1	1	1	2
Razem	21	32	56	74

STAROSTWO POWIATOWE
w KONINIE
Al. 1-go Maja 9
62-510 Konin

WIDOK
Z ORYGINAŁEM
18.08.2018 r.
DATA

Podinspektor
ds. obsługi Zarządu Powiatu
Maciej Cichos

WYDZIAŁ OŚWIATY
KONIN

Źródło: dane PCPR w Koninie, Zespół ds. Pieczy Zastępczej

W 2017 roku nawiązano współpracę z Towarzystwem Przyjaciół Dzieci w Koninie i zorganizowano kolonie letnie w dla 10 dzieci przebywających w 6 rodzinach zastępczych zawodowych

3.3.7. Budowanie stabilizacji ekonomicznej na przyszłe usamodzielnienie

Powiat koniński w trosce o bezpieczeństwo ekonomiczne beneficjentów rodzinnej pieczy zastępczej czyni systematyczne działania w celu zobowiązania rodzin zastępczych do czynienia oszczędności na poczet przyszłego usamodzielnienia dzieci.

Tabela nr 10. Dane dotyczące budowania stabilizacji ekonomicznej dziecka w latach 2015-2017

DANE	ROK		
	2015	2016	2017
LICZBA DZIECI W POWIECIE KONIŃSKIM	192	190	185
LICZBA DZIECI DLA KTÓRYCH BUDOWANA JEST STABILIZACJA EKONOMICZNA	186	176	149
AKTY NOTARILNE	20	18	16

Źródło: dane PCPR w Koninie, Zespół ds. Pieczy Zastępczej

Należy zaznaczyć, iż jest to **novum** w metodycznej pracy z rodzinami zastępczymi, szczególnie osiągnięcia w formie trwałego zabezpieczenie przyszłości dzieci.

3.3.8. Metodyczna praca zespołowa na rzecz rodzinnej pieczy zastępczej

Zespół ds. pieczy zastępczej interdyscyplinarnie realizuje zadania na rzecz beneficjentów pieczy zastępczej (rodzin zastępczych, dzieci przebywających w rodzinnej pieczy zastępczej i wychowanków pieczy zastępczej).

3.3.8.1. Wsparcie koordynatorów rodzinnej pieczy zastępczej

Zgodnie z artykułem 77.3 ustawy z dnia 9 czerwca 2011 roku o wspieraniu rodziny i systemie pieczy zastępczej, do zadań koordynatora rodzinnej pieczy należy:

· udzielanie pomocy rodzinom zastępczym i prowadzącym rodzinne domy dziecka w realizacji zadań wynikających z pieczy zastępczej;

· przygotowanie, we współpracy z odpowiednio rodziną zastępczą lub prowadzącym rodzinny dom dziecka oraz asystentem rodziny, a w przypadku gdy rodzinie dziecka nie został przydzielony asystent rodziny – we współpracy z podmiotem organizującym pracę z rodziną, planu pomocy dziecku;

· pomoc rodzinom zastępczym oraz prowadzącym rodzinne domy dziecka w nawiązaniu wzajemnego kontaktu;

· zapewnianie rodzinom zastępczym oraz prowadzącym rodzinne domy dziecka dostępu do specjalistycznej pomocy dla dzieci, w tym psychologicznej, reedukacyjnej i rehabilitacyjnej;

· zgłaszanie do ośrodków adopcyjnych informacji o dzieciach z uregulowaną sytuacją prawną, w celu poszukiwania dla nich rodzin przysposabiających;

· udzielanie wsparcia pełnoletnim wychowankom rodzinnych form pieczy zastępczej;

· przedstawianie corocznego sprawozdania z efektów pracy organizatorowi rodzinnej pieczy zastępczej.

Koordynatorzy rodzinnej pieczy zastępczej wsparciem obejmują i współpracują z:

· rodzinami zastępczymi,

STAROSTWO POWIATOWE
w KONINIE
Al. 1-go Maja 9
62-510 Konin

ZA ZGODNOŚĆ
Z ORYGINAŁEM
18.08.2018 r.
DATA

Podinspektor
ds. obsługi Zarządu Powiatu
Maciej Cichos

· dziećmi przebywającymi w pieczy zastępczej

· rodzicami biologicznymi dzieci

Tabela nr 11. Koordynatorzy Rodzinnej Pieczy Zastępczej w latach 2015-2017

Rok	2015	2016	2017
Liczba koordynatorów	4	4	5

Źródło: dane PCPR w Koninie, Zespół ds. Pieczy Zastępczej

Tabela nr 12. Liczba beneficjentów objętych opieką koordynatora rodzinnej pieczy zastępczej w latach 2015-2017

OPIEKA KOORDYNATORA	ROK		
	2015	2016	2017
RODZINY ZASTĘPCZE	113	109	102
DZIECI UMIESZCZONE W PIECZY ZASTĘPCZEJ	192	190	185
WYCHOWANKOWIE RODZINNEJ PIECZY ZASTĘPCZEJ	36	52	40

Źródło: dane PCPR w Koninie, Zespół ds. Pieczy Zastępczej

Przedstawione dane liczbowe ukazują zaangażowanie Zespołu ds. Pieczy Zastępczej w obszar realizacji specjalistycznych usług na rzecz dziecka i rodziny w sytuacji izolacji oraz wychowanków rodzinnej pieczy zastępczej.

Ważnym zadaniem pieczy zastępczej jest przygotowanie dziecka do godnego, samodzielnego i odpowiedzialnego życia, pokonywania trudności życiowych zgodnie z zasadami etyki, nawiązywania i podtrzymywania bliskich, osobistych i społecznie akceptowanych kontaktów z rodziną i rówieśnikami, w celu łagodzenia skutków doświadczania straty i separacji oraz zdobywania umiejętności społecznych, a także zaspokojenie potrzeb dzieci, ze szczególnym uwzględnieniem potrzeb emocjonalnych, bytowych, zdrowotnych, edukacyjnych i kulturalnorekreacyjnych. Dzieci umieszczane w pieczy zastępczej w większości przypadków w rodzinach biologicznych doznawały wszelkiego rodzaju zaniechań, przemocy oraz były świadkami nadużywania alkoholu przez rodziców. Konieczne zatem jest udzielanie dzieciom i rodzinom zastępczym profesjonalnego wsparcia w dążeniu do wychodzenia z kryzysu w jakim znalazło się dziecko, przy jednoczesnej wzmoczonej pracy z rodziną biologiczną w celu umożliwienia dzieciom powrotu do środowisk rodzinnych po zażegnaniu kryzysu.

Tabela nr 13. Dane dotyczące poradnictwa Zespołu ds. Pieczy Zastępczej w obszarze kompetencji rodzinnej pieczy zastępczej w latach 2015-2017

PORADNICTWO ZESPOŁU DS. PIECZY ZASTĘPCZEJ	ROK		
	2015	2016	2017
RODZINY ZASTĘPCZE SPOKREWNIONE Z DZIECKIEM	1062	1252	1413
RODZINY ZASTĘPCZE NIEZAWODOWE	675	631	504

STAROSTWO POWIATOWE
w KONINIE
Al. 1-go Maja 9
62-510 Konin

ZA ZGODNOŚĆ
ORYGINAŁEM ds. obsługi Zarządu Powiatu
18.08.2018 r.
DATA

Podinspektor
Maciej Cichos

RODZINY ZASTĘPCZE ZAWODOWE	322	521	429
RODZINY ZASTĘPCZE ZAWODOWE PEŁNIĄCE FUNKCJĘ POGOTOWIA RODZINNEGO	160	182	221
RODZINY ZASTĘPCZE ZAWODOWE SPECJALISTYCZNE	46	66	30
RAZEM	2265	2652	2597

Źródło: dane PCPR w Koninie, Zespół ds. Pieczy Zastępczej

Zobrazowane dane w tabeli ukazują skalę liczbową udzielonych porad w obszarze pięciu kategorii rodzinnej pieczy zastępczej. W okresie sprawozdawczym łącznie udzielono 7514 porad. Największe zaangażowanie metodyczne adresowane było do rodzin zastępczych spokrewnionych i niezawodowych z uwagi na ich liczebność i potrzeby związane z zapewnieniem dzieciom opieki i wychowania. Łącznie w latach 2015 – 2017 rodzinom zastępczym spokrewnionym udzielono 3727 porad, natomiast rodzinom zastępczym niezawodowym 1810.

3.3.8.2. Ocena sytuacji dziecka i rodziny zastępczej

Organizator rodzinnej pieczy zastępczej dokonuje oceny sytuacji dziecka umieszczonego w rodzinie zastępczej w celu:

- ustalania aktualnej sytuacji rodzinnej dziecka;
- analizy stosowanych metod pracy z dzieckiem i rodziną;
- modyfikowania planu pomocy dziecku;
- monitorowania procedur adopcyjnych dzieci z uregulowaną sytuacją prawną umożliwiającą przysposobienie;
- oceny stanu zdrowia dziecka i jego aktualnych potrzeb;
- oceny zasadności dalszego pobytu dziecka w pieczy zastępczej;
- informowania sądu o potrzebie umieszczenia dziecka w placówce działającej na podstawie przepisów o systemie oświaty, działalności leczniczej lub pomocy społecznej.

Tabela nr 14. Dane dotyczące oceny sytuacji dziecka umieszczonego w rodzinie zastępczej w latach 2015-2017

OCENA SYTUACJI DZIECKA UMIESZCZONEGO W RODZINIE ZASTĘPCZEJ	ROK		
	2015	2016	2017
SPOKREWNIONEJ	135	135	159
NIEZAWODOWEJ	59	49	62
ZAWODOWEJ	55	55	63
ZAWODOWEJ PEŁNIĄCJ FUNKCJĘ POGOTOWIA RODZINNEGO	34	23	20
ZAWODOWEJ SPECJALISTYCZNEJ	5	4	4
RAZEM	288	266	308

Źródło: dane PCPR w Koninie, Zespół ds. Pieczy Zastępczej

Jedną z form pracy w dążeniu do zapewnienia usługi w obszarze rodzinnej pieczy zastępczej jest dokonywanie oceny sytuacji dziecka, z uwzględnieniem potrzeb dziecka. Łącznie w okresie sprawozdawczym przeprowadzono 862 oceny sytuacji dziecka. Na tej podstawie organizowana była m.in. profesjonalna pomoc, szczególnie w przypadku dzieci z traumatycznymi przeżyciami. Plan pomocy dziecku opracowany przez koordynatora skorelowany jest z planem pomocy rodzinie.

STAROSTWO POWIATOWE
w KONINIE
Al. 1-go Maja 9
62-510 Konin

ZA ZGODNOŚĆ
Z ORYGINAŁEM
18.08.2018 r.
DATA

Podinspektor
ds. obsługi Zarządu Powiatu
Maciej Cichos

Ponadto zgodnie z ustawą z dnia 9 czerwca 2011 r. o wspieraniu rodziny i systemie pieczy zastępczej, przeprowadzano oceny rodzin zastępczej:

- 2015 – 113 ocen
- 2016 – 65 ocen
- 2017- 20 ocen

3.3.8.3. Praca zespołowa

W latach 2015 - 2017 w celu pracy zespołowej oraz doskonalenia metod pracy zorganizowano:

·posiedzenia Zespołu Metodycznego Pieczy Zastępczej dotyczące tematycznej pracy Zespołu ds. Pieczy Zastępczej,

·superwizje dla pracowników Zespołu ds. Pieczy Zastępczej, rodzin zastępczych i asystentów rodziny,

·posiedzenia Zespołu Wsparcia Dziecka i Rodziny dla powiatu konińskiego.

Spotkania Zespołu Wsparcia dotyczyły: realizacji systemu wspomagania dla dziecka i rodziny opartego na pracy socjalnej w miejscu zamieszkania, odbudowywania funkcji opiekuńczych i wychowawczych rodziny wobec dzieci, modyfikowania planów pomocy dziecku, planowania trwałego rozwiązania sytuacji dziecka przebywającego w pieczy zastępczej

·wprowadzono zespoły kwalifikacyjne dla kandydatów do pełnienia funkcji rodziny zastępczej niezawodowej i zawodowej.

Tabela nr 15. Liczba posiedzeń zespołu metodycznego pieczy zastępczej, superwizji, zespołu wsparcia dziecka i rodziny. w latach 2015-2017

PRACA ZESPOŁOWA	ROK		
	2015	2016	2017
POSIEDZENIE ZESPOŁU METODYCZNEGO PIECZY ZASTĘPCZEJ	24	23	23
SUPERWIZJE DLA PRACOWNIKÓW ZESPOŁU DS. PIECZY ZASTĘPCZEJ, ASYSTENTÓW RODZINY, RODZIN ZASTĘPCZYCH	25	11	6
POSIEDZENIE ZESPOŁU WSPARCIA DZIECKA I RODZINY DLA POWIATU KONIŃSKIEGO	11	5	5

Źródło: dane PCPR w Koninie, Zespół ds. Pieczy Zastępczej

W okresie sprawozdawczym łącznie przeprowadzono 70 posiedzeń zespołu metodycznego, 42 superwizje, 21 zespołów wsparcia dziecka i rodziny i 1 zespół kwalifikacyjny.

3.3.8.4. Współpraca w obszarze pracy socjalnej z rodzicami naturalnymi dziecka umieszczonego w pieczy zastępczej w celu reintegracji rodziny.

W okresie sprawozdawczym kontynuowano intensywne, systemowe działania w celu reintegracji rodzin będących w kryzysie, których dzieci przebywały w pieczy zastępczej poprzez:

STAROSTWO POWIATOWE
w KONINIE
Al. 1-go Maja 9
62-510 Konin

ZAZGODNOŚĆ
Z ORYGINAŁEM
19.09.2018r.
DATA

Podinspektor
ds. obsługi Zarządu Powiatu
Maciej Cichos

·systematyczną współpracę koordynatorów rodzinnej pieczy zastępczej i rodzin zastępczych z asystentami rodzinnymi i pracownikami socjalnymi ośrodków pomocy społecznej w celu monitorowania pracy z rodziną dziecka przebywającego w pieczy zastępczej,

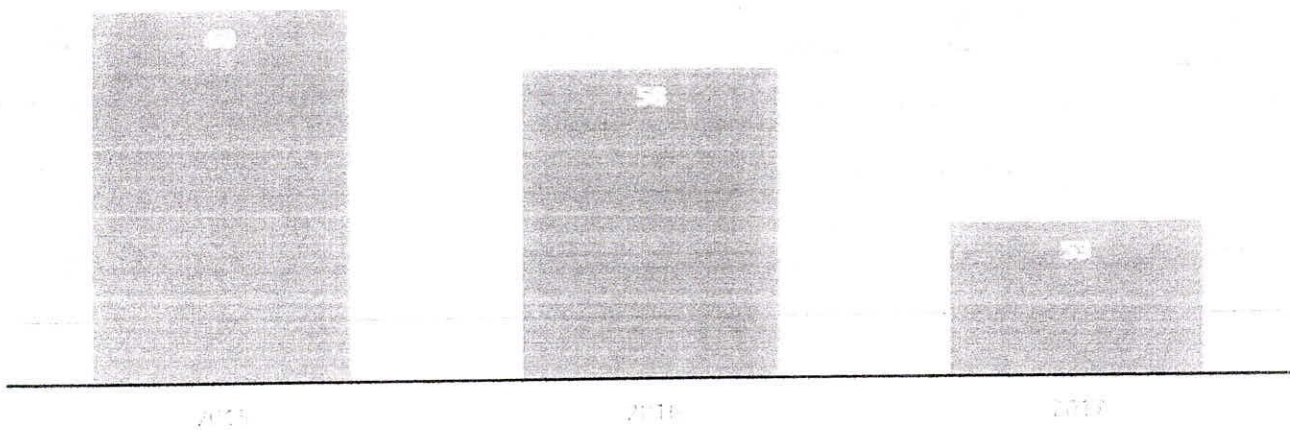
·poradnictwo rodzinne,

·budowanie oparcia społecznego w środowisku lokalnym dla rodzin naturalnych,

·przywracanie funkcji opiekuńczo-wychowawczych, w tym partycypowanie w kosztach utrzymania dziecka (alimenty dobrowolne),

·monitorowanie funkcjonowania rodzin po powrocie dzieci z pieczy zastępczej (każdorazowo).

Wykres nr 7. Praca socjalna z rodzicami naturalnymi dziecka umieszczonego w pieczy zastępczej w celu reintegracji rodziny w latach 2015-2017



Źródło: dane PCPR w Koninie, Zespół ds. Pieczy Zastępczej

Łącznie w okresie sprawozdawczym intensywnie pracowano z 171 rodzinami, co w efekcie przełożyło się na reintegrację części rodzin i służyło wzmocnieniu i odbudowywaniu tożsamości dzieci przebywających w pieczy zastępczej.

3.3.8.5. Poradnictwo rodzinne, prawne

Prowadzono poradnictwo rodzinne, prawne oraz terapie dla osób sprawujących rodzinną pieczę zastępczą, ich dzieci i dzieci umieszczonych w pieczy zastępczej.

Tabela nr 16. Liczba godzin poradnictwa psychologicznego, pedagogicznego, prawnego w latach 2015-2017

PORADNICTWO	Rok 2015	Rok 2016	Rok 2017
POMOC PSYCHOLOGICZNA	170	266,5	147
POMOC PEDAGOGICZNA	121	111	84,5
POMOC PRAWNA	10	91	197

Źródło: dane PCPR w Koninie, Zespół ds. Pieczy Zastępczej

Z dziećmi, które doświadczyły traumy w wyniku zaniedbań rodzinnych oraz w wyniku odebrania ich ze znanych im środowisk, zapewniana jest opieka terapeutyczna oraz wsparcie psychologiczne, poprzedzone przeprowadzeniem diagnozy psychologicznej.

STAROSTWO POWIATOWE
w KONINIE
Al. 1-go Maja 9
62-510 Konin

ZA ZGODNOŚĆ
Z ORYGINAŁEM
18.08.2018r.
DATA

Podinspektor
ds. obsługi Zarządu Powiatu
Maciej Cichos

3.3.8.6. Wolontariat na rzecz rodzicielstwa zastępczego

Rodziny zastępcze objęte są stałym wolontariatem, którego bazę stanowią studenci Państwowej Wyższej Szkoły Zawodowej w Koninie, kierunku Praca Socjalna. Studenci i wolontariusze wspierają rodziny zastępcze przy:

- organizacji czasu wolnego dzieciom (II kategoria kompetencji rodzinnej pieczy zastępczej)
- wyrównywaniu braków edukacyjnych (II kategoria kompetencji rodzinnej pieczy zastępczej)
- wspieraniu więzi z rodziną pochodzenia poprzez pomoc w budowaniu narzędzia metodycznego „księgi życia” dla dzieci przebywających w rodzinach zastępczych (III kategoria kompetencji rodzinnej pieczy zastępczej)

3.3.8.7. Grupa wsparcia

W celu wzmocnienia rodzinnej pieczy zastępczej na terenie powiatu konińskiego w 2012 roku powołano grupę wsparcia dla rodzin zastępczych. Spotkania grupy wsparcia stanowią możliwość zbudowania forum wymiany doświadczeń oraz otrzymania wsparcia w grupie osób pełniących podobną rolę tj. osób pełniących funkcję rodziny zastępczej. Udział w grupie wsparcia jest dobrowolny, zgodny z wewnętrzną gotowością poszczególnych osób i rodzin. Spotkania grupy wsparcia prowadzone są przez kierownika Zespołu ds. Pieczy Zastępczej. Ideą grupy wsparcia jest samopomoc, czyli wzajemna pomoc, korzystanie z siły i wsparcia grupy. Uczestnicy grupy sami dla siebie stanowią źródło wsparcia emocjonalnego, informacyjnego i instrumentalnego, źródło zasobów, inspiracji i motywacji do działania. Wartością grupy wsparcia jest zaangażowanie uczestniczących w nich osób oraz ich gotowość do wprowadzania zmian w swoim życiu i rodzinie.

Tabela nr 17. Liczba posiedzeń grup wsparcia oraz rodzin zastępczych w niej uczestniczących w latach 2015-2017

GRUPA WSPARCIA DLA RODZIN ZASTĘPCZYCH Z POWIATU KONIŃSKIEGO	ROK 2015	ROK 2016	ROK 2017
Liczba posiedzeń	8	8	8
Rodziny zastępcze biorące udział w posiedzeniu	12	22	40

Źródło: dane PCPR w Koninie, Zespół ds. Pieczy Zastępczej

Podczas spotkań grup wsparcia w okresie sprawozdawczym pracowano nad doskonaleniem metod pracy rodzinnej pieczy zastępczej dotyczącej:

- ostraty,
- okomunikacji z dziećmi,
- okomunikacji z osobą przejawiającą zaburzenia psychiczne, uzależnioną od alkoholu,
- opracy z rodziną biologiczną dziecka,
- oprofilaktyki prozdrowotnej w obrębie świadomego rodzicielstwa.

IV. Analiza zagrożeń rodzin biologicznych w powiecie konińskim

W latach 2015-2017 w oparciu o wypracowane w ramach pracy zespołowej założenia dotyczące realizacji zadań polityki społecznej w powiecie konińskim stymulowano intensywnie, systemowe działania

STAROSTWO POWIATOWE
w KONINIE
Al. 1-go Maja 9
62-510 Konin

WYKONANO
Z ORYGINAŁEM
18.09.2018 r.
DATA

Podinspektor
ds. obsługi Zarządu Powiatu
Maciej Cichos

w celu wspierania rodziny będącej w kryzysie, wychowującej dzieci, aby nie doprowadzić do zastosowania metody izolacyjnej w stosunku do najmłodszych członków rodziny.

4.1. Pomoc wewnątrzrodzinna wsparta objęciem dziecka opieką częściową w gminach powiatu konińskiego:

W wielu przypadkach oprócz oddziaływań terapeutycznych na terenie rodziny podjęto oddziaływania uodporniające, które nie izolują mechanicznie dziecka od ograniczających socjalizacyjnie wpływów domu rodzinnego, lecz uodporniają na trudności życiowe. Dzieciom i rodzinom udzielano pomocy w placówkach opiekuńczo - wychowawczych wsparcia dziennego.

Tabela nr 18. Placówki opiekuńczo - wychowawcze wsparcia dziennego na terenie powiatu konińskiego w 2017 roku

Lp.	Gmina	Koła zainteresowań	Świetlice	Kluby	Ogniska wychowawcze	Forma specjalistyczna	Praca podwórkowa realizowana przez wychowawcę
1.	Golina	0	1	0	0	0	0
2.	Grodziec	0	1	0	0	0	0
3.	Kazimierz Biskupi	0	1	0	0	0	0
4.	Kleczew	0	5	0	1	0	0
5.	Kramsk	0	1	0	0	0	0
6.	Krzymów	0	2	0	0	0	1
7.	Rychwał	0	0	0	1	0	0
8.	Rzgów	0	0	0	1	0	0
9.	Skulsk	0	1	0	1	0	1
10.	Sompolno	0	1	0	0	0	0
11.	Stare Miasto	0	3	0	0	0	0
12.	Ślesin	0	0	0	1	0	0
13.	Wierzbinek	0	1	0	0	0	0
14.	Wilczyn	0	1	0	0	1	0
Razem		0	18	0	5	1	2

Źródło: dane PCPR Konin, Zespół ds. Pieczy Zastępczej

Na terenie powiatu konińskiego w 2017 roku gminy prowadziły 26 placówek opiekuńczo- wychowawczych wsparcia dziennego w formie świetlic socjoterapeutycznych, środowiskowych ognisk wychowawczych dla dzieci z rodzin z problemami opiekuńczo – wychowawczymi.

4.2. Asysta rodzinna

W latach 2015 -2017 powiat koniński intensywnie współpracował z asystentami rodziny prowadzącymi pracę z rodziną przeżywającą trudności w wypełnianiu funkcji opiekuńczo – wychowawczych.

Tabela nr 19. Liczba asystentów rodziny w powiecie konińskim w 2017 roku

Lp.	Gmina	Asystenci rodziny
1.	Golina	1
2.	Grodziec	1
3.	Kazimierz Biskupi	2
4.	Kleczew	1
5.	Kramsk	2

STAROSTWO POWIATOWE w KONINIE
Al. 1-go Maja 9
62-510 Konin

ZGODNOŚĆ Z ORYGINAŁEM
19.08.2017 r.
DATA

Podinspektor ds. obsługi Zarządu Powiatu

Maciej Cichos

6.	Krzymów	1
7.	Rychwał	1
8.	Rzgów	2
9.	Skulsk	1
10.	Sompolno	2
11.	Stare Miasto	2
12.	Ślesin	2
13.	Wierzbinek	1
14.	Wilczyn	1
Razem		20

Źródło: dane PCPR Konin, Zespół ds. Pieczy Zastępczej

Wsparciem asystenta rodziny obejmowano rodziny, w których istniało realne zagrożenie zastosowania metody izolacyjnej oraz w sytuacji powrotu dziecka do rodziny naturalnej z pogotowia rodzinnego w celu wzmocnienia osiągniętych efektów prowadzonej pracy z rodziną biologiczną (bezpieczny i trwały powrót).

Tabela nr 20. Dane identyfikacyjne z gmin dotyczące liczby rodzin objętych wsparciem asystenta rodziny w 2017 roku

Lp.	Gmina	Liczba rodzin objętych wsparciem asystenta rodziny	Liczba dzieci w tych rodzinach
1.	Golina	13	35
2.	Grodziec	12	16
3.	Kazimierz Biskupi	17	41
4.	Kleczew	14	38
5.	Kramsk	12	32
6.	Krzymów	9	25
7.	Rychwał	8	13
8.	Rzgów	18	31
9.	Skulsk	12	22
10.	Sompolno	23	62
11.	Stare Miasto	20	55
12.	Ślesin	22	55
13.	Wierzbinek	11	24
14.	Wilczyn	13	28
Razem		204	477

Źródło: dane PCPR Konin, Zespół ds. Pieczy Zastępczej

W latach 2015-2017 objęto oddziaływaniami profilaktycznym i wzmacniającym łącznie 204 rodziny, w których przebywało 477 dzieci z powiatu konińskiego. Dane wskazują, iż dzięki podjętym w porę oddziaływaniom profilaktycznym udało się wzmacnić integralność rodzin i w wielu przypadkach nie dopuścić do zastosowania izolacji wobec dzieci przebywających w tych rodzinach.

4.3. Rodziny przejawiające trudności opiekuńczo - wychowawcze

STAROSTWO POWIATOWE
w KONINIE
Al. 1-go Maja 9
62-510 Konin

ZA ZGODNOŚĆ
Z ORYGINAŁEM
19.09.2018 r.
DATA

Podinspektor
ds. obsługi Zarządu Powiatu
Maciej Cichos

Tabela nr 21. Dane identyfikacyjne ze szkół powiatu konińskiego dot. liczby dzieci przejawiających trudności opiekuńczo wychowawcze i objętych wsparciem pedagoga szkolnego w 2017 roku

Lp.	Gmina	Liczba dzieci posiadających opinię z Poradni Psychologiczno-Pedagogicznej	Liczba dzieci posiadających orzeczenie o kształceniu specjalnym	Liczba dzieci objęta nauczaniem indywidualnym
1.	Golina	48	6	2
2.	Grodziec	59	15	1
3.	Kazimierz Biskupi	100	15	1
4.	Kleczew	144	37	1
5.	Kramsk	135	50	0
6.	Krzymów	129	22	2
7.	Rychwał	125	18	0
8.	Rzgów	127	11	8
9.	Skulsk	54	17	2
10.	Sompolno	57	19	2
11.	Stare Miasto	141	22	5
12.	Ślesin	204	37	2
13.	Wierzbiniek	64	20	3
14.	Wilczyn	80	11	2
Razem		1467	300	31

Źródło: dane PCPR Konin, Zespół ds. Pieczy Zastępczej

Pozyskane dane identyfikacyjne za rok 2017 ze szkół powiatu konińskiego pokazują, iż 527 dzieci objętych było wsparciem pedagoga szkolnego z powodu trudności opiekuńczo-wychowawczych występujących w rodzinach dzieci.

Tabela nr 22. Dane dotyczące liczby dzieci zagrożonych niedostosowaniem społecznym, a także liczba dzieci niedostosowanych społecznie.

Lp.	Gmina	Liczba dzieci zagrożonych niedostosowaniem społecznym	Liczba dzieci niedostosowanych społecznie
1.	Golina	15	1
2.	Grodziec	1	0
3.	Kazimierz Biskupi	0	0
4.	Kleczew	0	0
5.	Kramsk	0	0
6.	Krzymów	0	0
7.	Rychwał	7	0
8.	Rzgów	1	0
9.	Skulsk	0	0
10.	Sompolno	0	0
11.	Stare Miasto	0	0
12.	Ślesin	24	0
13.	Wierzbiniek	17	0
14.	Wilczyn	20	0
Razem		85	1

Źródło: dane PCPR Konin, Zespół ds. Pieczy Zastępczej

Tabela nr 23. Dane identyfikacyjne z OPS - ów dotyczące rodzin zagrożonych zastosowaniem metody izolacyjnej w 2017 roku

STAROSTWO POWIATOWE
w KONINIE
Al. 1-go Maja 9
62-510 Konin

ZA ZGODNOŚĆ
ORYGINAŁEM
19.09.2018 r.
DATA

Podinspektor
ds. obsługi Zarządu Powiatu
Maciej Cichos

Lp.	Gmina	Liczba rodzin zagrożonych zastosowaniem metody izolacyjnej w stosunku do dziecka	Liczba dzieci w tych rodzinach
1.	Golina	1	4
2.	Grodzic	1	1
3.	Kazimierz Biskupi	2	4
4.	Kleczew	0	0
5.	Kramsk	1	5
6.	Krzymów	9	25
7.	Rychwał	0	0
8.	Rzgów	0	0
9.	Skulsk	0	0
10.	Sompolno	5	11
11.	Stare Miasto	1	2
12.	Ślesin	3	8
13.	Wierzbinek	3	7
14.	Wilczyn	6	16
RAZEM		32	83

Źródło: dane PCPR Konin, Zespół ds. Pieczy Zastępczej

Przedstawiona tabela pokazuje, iż w 2017 roku Ośrodki Pomocy Społecznej na podstawie diagnozy sytuacji opiekuńczo – wychowawczej przeprowadzonej w rodzinach powiatu konińskiego zidentyfikowały 32 rodziny zagrożone izolacją, w których przebywało 89 dzieci. Powyższe dane liczbowe pokazują skalę zagrożenia w obszarze stabilizacji rodzin powiatu konińskiego i potrzebę intensywnego wspierania rodzin niewydolnych opiekuńczo – wychowawczych.

Tabela nr 24. Dane dotyczące liczby rodzin pozostających pod nadzorem kuratora w 2017 roku

Lp.	Gmina	Liczba rodzin pozostająca pod nadzorem kuratora z uwagi na niewydolność wychowawczą rodziców	Liczba dzieci w tych rodzinach	Liczba dzieci i młodzieży pozostających pod nadzorem kuratora z uwagi na demoralizację
1.	Golina	15	24	9
2.	Grodzic	3	5	4
3.	Kazimierz Biskupi	17	30	6
4.	Kleczew	20	39	2
5.	Kramsk	11	21	3
6.	Krzymów	11	21	0
7.	Rychwał	4	8	0
8.	Rzgów	8	14	5
9.	Skulsk	7	12	1
10.	Sompolno	10	17	4
11.	Stare Miasto	14	25	5
12.	Ślesin	13	30	3
13.	Wierzbinek	21	42	5
14.	Wilczyn	8	17	2
RAZEM		162	305	49

Źródło: dane PCPR Konin, Zespół ds. Pieczy Zastępczej

STAROSTWO POWIATOWE
w KONINIE
Al. 1-go Maja 9
62-510 Konin

WYKONANO
Z OBYGNAŁEM
19.09.2018 r.
DATA

Podinspektor
ds. obsługi Zarządu Powiatu
Maciej Cichos

STANOWISKO WYKONANO
WYKONANO
WYKONANO

W 2017 roku w kręgu zainteresowania Sądów Rodziny z Konina i Koła z powodu niewydolności opiekuńczo – wychowawczej pozostawało 162 rodziny, w których przebywało 305 dzieci. Ponadto kuratorska służba sądowa sprawowała nadzory dla 49 dzieci i młodzieży niedostosowanych społecznie. Zidentyfikowane dane w obszarze resocjalizacji świadczą o znaczącej liczbie rodzin zagrożonych izolacją.

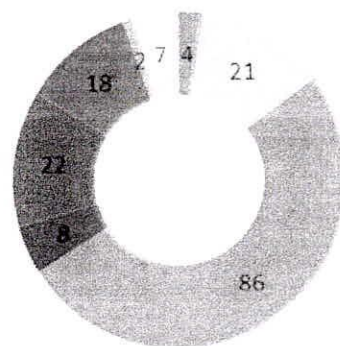
Analiza za 2017 rok wskazuje wyraźnie, iż w powiecie konińskim jest znacząca potrzeba dotycząca wspierania rodzin biologicznych w wypełnianiu funkcji opiekuńczo - wychowawczych. Rozwiązania zawarte w ustawie o wspieraniu rodziny i pieczy zastępczej nakładają na samorząd gminny obowiązek dotyczący organizowania wsparcia dla rodziny w różnych obszarach profilaktyki społecznej. W przypadku braku lub niewystarczającej oferty pomocowej adresowanej do rodzin niewydolnych wychowawczo i gdy istnieje realne zagrożenie dobra, zdrowia i życia dziecka Sądy Rodzinne orzekają konieczność wychowania dziecka poza rodziną naturalną.

Tabela nr 25. Liczba nowych umieszczeń w rodzinnej pieczy zastępczej powiatu konińskiego w latach 2015- 2017

RODZINA ZASTĘPCZA	ROK		
	2015	2016	2017
SPOKREWNIONA	17	9	12
NIEZAWODOWA	7	1	6
ZAWODOWA	4	19	8
ZAWODOWA PEŁNIĄCA FUNKCJĘ POGOTOWIA RODZINNEGO	9	8	15
ZAWODOWEA SPECJALISTYCZNA	0	0	0
RAZEM	37	37	41

Źródło: dane PCPR Konin, Zespół ds. Pieczy Zastępczej

Wykres nr 8. Przyczyna umieszczenia w pieczy zastępczej, stan na dzień 31.12.2017 roku



- inne przyczyny
- brak możliwości opieki rodzicielskiej
- przemoc w rodzinie
- niepełnosprawność lub choroba co najmniej jednego z rodziców
- półsieroctwo
- uzależnienie od alkoholu rodziców
- pólsieroctwo
- inne przyczyny

Źródło: dane PCPR Konin, Zespół ds. Pieczy Zastępczej

Zdecydowanie najczęstszą przyczyną dysfunkcji opiekuńczo – wychowawczej rodziny prowadzącą do ingerencji i umieszczenia dziecka w pieczy zastępczej jest uzależnienie od alkoholu rodziców. Niemalże połowa umieszczeń dzieci w pieczy zastępczej spowodowana jest uzależnieniem alkoholowym rodziców. Drugą najczęstszą przyczyną jest półsieroctwo, wśród kolejnych wymienić można bezradność w sprawach opiekuńczo – wychowawczych, niepełnosprawność lub choroba co najmniej jednego z rodziców i przemoc w rodzinie.

STAROSTWO POWIATOWE
w KONINIE
Al. 1-go Maja 9
62-510 Konin

ZGODNOŚĆ
Z ORYGINAŁEM
18.09.2018 r.
DATA

Podinspektor
ds. obsługi Zarządu Powiatu
Maciej Cichoń

Cele i zadania na lata 2018 - 2020

Za generalny cel (misję) Programu Rozwoju Pieczy Zastępczej na lata 2018 – 2022 w powiecie konińskim uznaje się:

Rozwijanie skutecznego systemu rodzinnej pieczy zastępczej z ukierunkowaniem na zapewnienie niezbywalnego prawa dzieci do dorastania w swoich naturalnych rodzinach.

Cele szczegółowe:

1. Realizowanie kompleksowego systemu rodzinnej pieczy zastępczej w oparciu o standardy.
2. Zapewnienie profesjonalnego wsparcia rodzinnym formom pieczy zastępczej.
3. Doskonalenie systemu kwalifikowania kandydatów do prowadzenia rodzinnych form pieczy zastępczej.
4. Wspieranie procesu usamodzielnienia pełnoletnich wychowanków rodzinnej pieczy zastępczej.
5. Podniesienie jakości usług w zakresie pomocy dziecku i rodzinie.

Zadania:

Ad.1.

· Opracowanie i wdrażanie projektów dotyczących rozwoju rodzinnej pieczy zastępczej w powiecie konińskim.

· Promowanie w środowisku lokalnym rodzinnych form pieczy zastępczej.

· Tworzenie i rozwój form rodzinnej pieczy zastępczej w oparciu o standardy pieczy zastępczej.

· Współpraca ze środowiskiem lokalnym, w tym w szczególności: z ośrodkami pomocy społecznej, instytucjami oświatowymi, podmiotami leczącymi, sądami, kościołem, związkami wyznaniowymi oraz organizacjami społecznymi w celu planowego rozwiązania sytuacji dziecka umieszczonego w rodzinnej pieczy zastępczej.

· Praca socjalna z rodzicami naturalnymi dziecka umieszczonego w pieczy zastępczej w celu reintegracji rodziny.

· Partycypowanie rodziców biologicznych w ponoszeniu kosztów utrzymania dzieci w formach pieczy zastępczej poprzez dochodzenie realizowania obowiązku alimentacyjnego i ponoszenia odpłatności za pobyt dziecka w pieczy zastępczej.

· Realizowanie finansowych świadczeń ustawowych związanych z realizacją pieczy zastępczej.

Ad.2.

· Zapewnienie rodzinnym formom pieczy zastępczej szkoleń podnoszących ich kompetencje opiekuńczo – wychowawcze.

· Organizowanie grup wsparcia dla osób sprawujących rodzinną pieczę zastępczą.

· Prowadzenie poradnictwa rodzinnego, prawnego i terapii dla osób sprawujących rodzinną pieczę zastępczą, ich dzieci i dzieci umieszczonych w pieczy zastępczej.

· Organizowanie dla form rodzinnej pieczy zastępczej pomocy wolontariuszy.

· Zatrudnienie zgodnie z wymogami ustawowymi koordynatorów rodzinnej pieczy zastępczej.

Ad.3.

· Prowadzenie naboru kandydatów do pełnienia funkcji rodziny zastępczej zawodowej, niezawodowej, rodzinnego domu dziecka.

· Organizowanie szkoleń dla kandydatów do pełnienia funkcji rodziny zastępczej zawodowej, niezawodowej, rodzinnego domu dziecka.

· Kwalifikowanie osób kandydujących do pełnienia funkcji rodziny zastępczej zawodowej, niezawodowej, rodzinnego domu dziecka.

STAROSTWO POWIATOWE
w KONINIE
Al. 1-go Maja 9
62-510 Konin

ZA ZGODNOŚĆ
Z ORYGINAŁEM
19.09.2018 r.
DATA

Podinspektor
ds. obsługi Zarządu Powiatu

Maciej C.
Maciej C.

POWIATOWY OŚRODEK
POMOCY SPOŁECZNEJ
ul. 1-go Maja 9
62-510 Konin

· Szkolenie według indywidualnego planu szkolenia kandydatów do pełnienia funkcji rodziny zastępczej spokrewnionej.

Ad.4.

- Wczesne przygotowanie wychowanków rodzinnej pieczy zastępczej do procesu usamodzielnienia.
- Opracowanie indywidualnych planów usamodzielnienia dla osób usamodzielnianych.
- Współpraca z opiekunami usamodzielnień wychowanków pieczy zastępczej w ramach realizacji programów usamodzielnienia.
- Realizacja pomocy finansowej na kontynuowanie nauki, usamodzielnienie i zagospodarowanie.
- Udzielanie pomocy w uzyskaniu odpowiednich warunków mieszkaniowych i zatrudnienia dla wychowanków pieczy zastępczej.

Ad.5.

- Udział w szkoleniach, konferencjach, seminariach z zakresu pomocy dziecku i rodzinie.
- Upowszechnianie dobrych praktyk w obszarze pracy z dzieckiem i rodziną, w tym wsparcie metodyczne dla asystentów rodziny z powiatu konińskiego.
- Współpraca z organizacjami pozarządowymi działającymi na rzecz pomocy dziecku i rodzinie.

Wskaźniki:

Ad. 1.

- Liczba projektów dot. rodzinnej pieczy zastępczej.
- Liczba: wystąpień w mediach, publikacji, konferencji, itp., dotycząca rodzinnej pieczy zastępczej.
- Liczba rodzin zastępczych (spokrewnionych, niezawodowych, zawodowych), rodzinnych domów dziecka, rodzin pomocowych.
- Liczba posiedzeń Zespołów Wsparcia Dziecka i Rodziny dla Powiatu Konińskiego.
- Liczba kontaktów pracowników Zespołu ds. Pieczy Zastępczej z rodzicami biologicznymi dzieci przebywających w pieczy.
- Liczba dzieci wracających do rodziców biologicznych.
- Liczba rodziców dzieci przebywających w pieczy zastępczej zgłoszonych do postępowania alimentacyjnego.
- Liczba rodziców świadczących dobrowolne alimenty na dzieci przebywające w pieczy zastępczej.
- Liczba wydanych decyzji administracyjnych dotyczących odpłatności rodziców za pobyt dziecka w pieczy zastępczej.
- Liczba osób objętych świadczeniami związanymi z pełnieniem funkcji rodziny zastępczej.
- Kwota udzielonych świadczeń wynikających z realizacji pieczy zastępczej.

Ad.2.

- Liczba rodzin objętych szkoleniami.
- Liczba szkoleń dla rodzin zastępczych.
- Liczba posiedzeń grup wsparcia.
- Liczba specjalistycznych porad udzielonych przez psychologa, pedagoga, prawnika, pracowników Zespołu ds. Pieczy Zastępczej.
- Liczba zawartych umów wolontaryjnych.
- Liczba godzin pracy wolontariuszy.
- Liczba rodzin, dzieci objętych pomocą wolontariuszy.
- Liczba zatrudnionych koordynatorów.

STAROSTWO POWIATOWE
w KONINIE
Al. 1-go Maja 9
62-510 Konin

ZA ZGODNOŚĆ
Z ORYGINAŁEM
18.09.2018 r.
DATA

Podinspektor
ds. obsługi Zarządu Powiatu
Alicja Cichos

Ad.3.

- Liczba zarejestrowanych kandydatów do pełnienia funkcji rodziny zastępczej zawodowej, niezawodowej, prowadzącego rodzinny dom dziecka.
- Liczba osób objętych szkoleniem dla kandydatów do pełnienia funkcji rodziny zastępczej zawodowej, niezawodowej, prowadzącego rodzinny dom dziecka.
- Liczba osób zakwalifikowanych do pełnienia funkcji rodziny zastępczej zawodowej, niezawodowej, prowadzącego rodzinny dom dziecka.
- Liczba przeszkolonych rodzin spokrewnionych.
- Liczba godzin szkolenia indywidualnego.

Ad.4.

- Liczba małoletnich i pełnoletnich przebywających w rodzinach zastępczych dla których czynione są oszczędności na przyszłe usamodzielnienie.
- Liczba małoletnich i pełnoletnich przebywających w rodzinach zastępczych posiadających potwierdzoną aktem notarialnym własność.
- Liczba warsztatów przygotowujących do usamodzielnienia.
- Liczba małoletnich i pełnoletnich przebywających w rodzinach zastępczych objętych warsztatami.
- Liczba opracowanych indywidualnych programów usamodzielnienia.
- Liczba IPU.
- Liczba złożonych przez osoby usamodzielniane wniosków o pomoc.
- Liczba przyznanych świadczeń w ramach pomocy finansowej na kontynuowanie nauki, usamodzielnienie i zagospodarowanie.
- Liczba wychowanków kontynuujących naukę.
- Liczba osób objętych wsparciem doradcy zawodowego

Ad.5.

- Liczba szkoleń, konferencji, itp., w których brali udział pracownicy Zespołu ds. Pieczy Zastępczej PCPR.
- Liczba wystąpień, publikacji, szkoleń organizowanych przez pracowników Zespołu ds. Pieczy Zastępczej PCPR.
- Liczba organizacji pozarządowych z którymi współpracuje Zespół ds. Pieczy Zastępczej PCPR.

VI. Limit rodzin zastępczych zawodowych

Tabela nr 26. Zakładany limit rodzin zastępczych zawodowych na lata 2018-2020

Lp.	Rok	Liczba rodzin
1.	2018	16
2.	2019	18
3.	2020	19

Źródło: dane PCPR Konin, Zespół ds. Pieczy Zastępczej

Limit rodzin zawodowych na lata 2018 – 2020 określony został na podstawie danych:

- uzyskanych z analizy pieczy zastępczej powiatu konińskiego w zakresie zapewnienia opieki i wychowania dziecka pozbawionego opieki rodziców biologicznych,
- identyfikacyjnych dotyczących rodzin z terenu powiatu konińskiego zagrożonych zastosowaniem metody izolacyjnej uzyskanych z ośrodków pomocy społecznej, szkół na terenie powiatu konińskiego,
- Zespołów kuratorskiej służby sądowej w Koninie i Kole.

STAROSTWO POWIATOWE
w KONINIE
Al. 1-go Maja 9
62-510 Konin

ZA ZGODNOŚĆ
Z ORYGINAŁEM
18.08.2018 r.
DATA

Podinspektor
ds. obsługi Zarządu Powiatu
Maciej Cichos

POWIATOWY ZESPÓŁ DS. PIECZY ZASTĘPCZEJ
KONIN

VII. Finansowanie Programu

Źródłem finansowania zadań Programu rozwoju pieczy zastępczej na lata 2018 - 2020 w powiecie konińskim są środki finansowe :

- z budżetu powiatu konińskiego,
- z budżetu państwa (ministra właściwego do spraw rodziny),
- z budżetów samorządów gminnych, zgodnie z art. 191 ust. 9 i 10 ustawy,
- z budżetów powiatowych, zgodnie z art. 191 ust. 5 ustawy,
- z odpłatności rodziców biologicznych.

Tabela nr 27. Planowany koszt wydatków dla rodzin zastępczych i wychowanków pieczy zastępczej wynikający z realizacji Programu rozwoju pieczy zastępczej na lata 2018-2020 w powiecie konińskim				
Lp.	Wyszczególnienie	Lata		
		2018	2019	2020
1.	Wydatki dotyczące utrzymania dzieci w rodzinach zastępczych	2018	2019	2020
	Świadczenie na pokrycie kosztów utrzymania dziecka w rodzinie zastępczej spokrewnionej	624.206,00	642.932,00	662.221,00
	Świadczenie na pokrycie kosztów utrzymania dziecka w rodzinie zastępczej niezawodowej	473.832,00	488.047,00	502.688,00
	Świadczenie na pokrycie kosztów utrzymania dziecka w rodzinie zastępczej zawodowej	565.808,00	582.782,00	600.265,00
	Dodatek na dziecko legitymujące się orzeczeniem o niepełnosprawności lub umieszczone na podstawie ustawy o postępowaniu w sprawach nieletnich	43.375,00	44.676,00	46.016,00
	Dofinansowanie do wypoczynku dziecka	18.926,00	19.494,00	20.079,00
	Świadczenie na pokrycie niezbędnych kosztów związanych z potrzebami przyjmowanego dziecka	42.000,00	43.260,00	44.558,00
	Świadczenie na pokrycie kosztów związanych z wystąpieniem zdarzeń losowych	9.000,00	9.270,00	9.548,00
	Środki finansowe na utrzymanie lokalu mieszkalnego dla rodzin zastępczych	49.620,00	51.109,00	52.642,00
	Świadczenie na pokrycie kosztów związanych z przeprowadzeniem remontu	20.000,00	20.600,00	21.2018,00
	Wydatki dotyczące osób usamodzielnianych z pieczy zastępczej			
	Pomoc w uzyskaniu odpowiednich warunków mieszkaniowych dla osoby usamodzielnianej	6.000,00	6.180,00	6.365,00
	Pomoc na usamodzielnienie dla osoby usamodzielnianej	40.379,00	41.590,00	42.838,00
	Pomoc na zagospodarowanie dla osoby usamodzielnianej	20.645,00	21.264,00	21.902,00
	pomoc pieniężna na kontynuowanie nauki dla osób usamodzielnianych	200.885,99	206.913,00	213.120,00
	Ogółem	2.114.676,99	2.178.117,00	2.243.461,00
2.	Wynagrodzenia rodzin zawodowych i specjalistów wraz ze składkami ZUS i FP	2018	2019	2020
	Rodziny zastępcze zawodowe	301.568,40	310.615,45	319.993,91
	Rodziny zastępcze zawodowe specjalistyczne	44.517,24	45.852,76	47.228,34
	rodziny zastępcze zawodowe pełniące funkcję pogotowia rodzinnego	153.177,60	157.772,93	162.506,12
	dodatek 20% do wynagrodzenia rodzin zastępczych zawodowych pełniących funkcję pogotowia rodzinnego	27.571,97	28.399,13	29.251,10
	Wynagrodzenie dla rodzin pomocowych	14.360,40	14.791,21	15.234,95
	Wynagrodzenie dla osoby do pomocy przy sprawowaniu opieki nad	74.674,08	76.914,30	79.221,73

STAROSTWO POWIATOWE
w KONINIE
Al. 1-go Maja 9
62-510 Konin

ZA ZGODNOŚĆ
Z ORYGINAŁEM
19.09.2018
DATA

Podinspektor
ds. obsługi Zarządu Powiatu

Maciej Cichos
Maciej Cichos

	dziećmi i przy pracach gospodarskich			
	Zatrudnienie specjalistów : psycholog	21.540,60	22.186,82	22.852,42
	Pedagog	21.540,60	22.186,82	22.852,42
	Prawnik	13.462,87	13.866,76	14.282,76
	Ogółem	672.413,76	692.586,18	713.363,75
3.	Wolontariat	6.750,00	6.952,50	7.161,00
4.	Porozumienia – umieszczenia dzieci z powiatu konińskiego w placówkach opiekuńczo – wychowawczych na terenie innych powiatów	20.000,00	20.600,00	21.218,00
5.	Porozumienia – umieszczenia dzieci z powiatu konińskiego w rodzinach zastępczych na terenie innych powiatów	287.478,05	296.102,39	304.985,46
6.	Mieszkanie chronione	24.400,00	24.400,00	24.400,00
	Razem planowane wydatki	3.125.718,80	3.218.758,07	3.314.589,21

Źródło: dane PCPR Konin, Zespół ds. Realizacji Świadczeń

Tabela nr 28. Przewidywane dochody z tytułu umieszczenia dzieci z innych powiatów w rodzinach zastępczych na terenie powiatu konińskiego oraz dochody z gmin powiatu konińskiego			
wyszczególnienie	2018	2019	2020
Porozumienia z jednostkami samorządu terytorialnego - powiatami właściwymi ze względu na miejsce zamieszkania dziecka przed umieszczeniem po raz pierwszy w pieczy zastępczej	315.568,57	315.568,57	315.568,57
Dochody z gmin	389.000,00	394.000,00	399.000,00
Łącznie dochody	704.568,57	709.568,57	714.568,57
Wzrost w stosunku do przewidywanego dochodu w 2018 roku	100	100,71	101,42

Źródło: dane PCPR Konin, Zespół ds. Realizacji Świadczeń

VIII. Beneficjenci Programu

- Dzieci przebywające w pieczy zastępczej.
- Rodziny zastępcze i osoby prowadzące rodzinne domy dziecka.
- Rodzice naturalni dzieci umieszczonych w pieczy zastępczej.
- Osoby usamodzielniane.
- Kandydaci do pełnienia funkcji rodziny zastępczej zawodowej, rodziny zastępczej niezawodowej lub prowadzenia rodzinnego domu dziecka oraz kandydaci do pełnienia funkcji dyrektora placówki opiekuńczo - wychowawczej typu rodzinnego.
- Rodziny pomocowe sprawujące czasową opiekę nad dzieckiem pozbawionym opieki rodziców.
- Wolontariusze pracujący na rzecz rodzinnych form pieczy zastępczej.
- Realizatorzy usług rodzinnej pieczy zastępczej.

STAROSTWO POWIATOWE
w KONINIE
Al. 1-go Maja 9
62-510 Konin

ZA ZGODNOŚĆ
Z ORYGINAŁEM
18 09 2018 r.
DATA

Podinspektor
ds. obsługi Zarządu Powiatu
Maciej Cichos

POWIATOWY ZARZĄD POWIATU
KONIN
ul. Wolności 10
62-500 Konin

IX. Realizatorzy Programu

- Dyrektor Powiatowego Centrum Pomocy Rodzinie w Koninie.
- Zespół ds. Pieczy Zastępczej.
- Zespół ds. Realizacji Świadczeń.
- Rodzinne formy pieczy zastępczej.
- Ośrodki pomocy społecznej, w tym asystenci rodziny.
- Sędziowie i kuratorzy Sądów Rejonowych Wydziału Rodzinnego i Nieletnich.
- Organizacje pozarządowe, Kościoły i związki wyznaniowe.
- Instytucje oświatowe.
- Służba zdrowia.
- Policja.
- Studenci kierunku praca socjalna, zdrowie publiczne PWSZ w Koninie.

X. Monitoring i ewaluacja Programu

Oczekiwane efekty:

- Utrzymanie standardu przez rodzinne formy pieczy zastępczej.
- Postrzeganie rodzin zastępczych jako „wspierających” system pomocy społecznej.
- Wzrost liczby rodzin zastępczych - niezawodowych i zawodowych.
- Kompleksowa diagnoza i szkolenie kandydatów do pełnienia funkcji rodziny zastępczej.
- Pomoc specjalistyczna dla rodzin zastępczych.
- Powstanie grupy wsparcia rodzin zastępczych.
- Pomoc wolontariuszy na rzecz rodzinnych form pieczy zastępczej.
- Wsparcie rodziców zastępczych przez organizacje pozarządowe.
- Poprawa funkcjonowania rodzin naturalnych.
- Przejęcie przez rodziny biologiczne opieki nad własnym dzieckiem.
- Dobre przygotowanie wychowanka do procesu usamodzielnienia.
- Pozytywny wizerunek wychowanka w społeczności lokalnej.
- Nabycie przez wychowanka umiejętności prospołecznych i zawodowych.
- Wsparcie materialne wychowanka startującego w dorosłość.
- Wsparcie usamodzielnianych wychowanków zgodnie z kompetencjami instytucji.
- Wzrost wiedzy i umiejętności wśród kadr pomocy społecznej i kadry współpracującej w obszarze pomocy dziecku i rodzinie.
- Poznanie i wdrażanie dobrych rozwiązań w obszarze pomocy rodzinie i dziecku w swoim środowisku.
- Wsparcie przez organizacje pozarządowe pracowników pomocy społecznej oraz kadry współpracującej w ramach realizacji usług na rzecz dziecka i rodziny.
- Wdrażanie innowacyjnych metod w pracy z rodziną problemową.

Monitoring programu będzie polegał na zbieraniu danych dotyczących zrealizowanych zadań w ramach programu od podmiotów zaangażowanych w realizację, przez koordynatora programu: Powiatowe Centrum Pomocy Rodzinie w Koninie, w celu ocenienia czy program osiąga założone cele.

Przedmiotem ewaluacji będzie skuteczność podejmowanych działań głównie w oparciu o analizę założonych wskaźników.

STAROSTWO POWIATOWE
w KONINIE
Al. 1-go Maja 9
62-510 Konin

ZABUDNOŚĆ
Z OBYGINAŁEM
19.08.2017
DATA

Podinspektor
ds. obsługi Zarządu Powiatu
Maciej Chłoch

Celem ewaluacji naszego programu jest uzyskanie pozytywnych odpowiedzi na następujące pytania:

Czy program stwarza możliwości postępu w zakresie rozwoju rodzin zastępczych?

Czy zagwarantowano wystarczające środki na realizację programu?

Czy do pieczy zastępczej trafiają tylko te dzieci, których rodzice mimo wsparcia ze strony gminy nie wypełniają swoich obowiązków?

Czy współpraca z ośrodkiem pomocy społecznej (asystentem rodziny) i koordynatorem rodziny stwarza właściwe warunki do współdziałania rodziny biologicznej z rodziną zastępczą?

W jakim stopniu warunki bazowe, wyposażenie w sprzęt i realizacja świadczeń oraz organizacja pracy gwarantują realizację założonych celów?

Podstawę ewaluacji stanowią będą:

- wypowiedzi ustne partnerów i beneficjentów programu,
- plany pomocy dziecku,
- spotkania dzieci z rodzicami,
- trwałe, planowe rozwiązania sytuacji dziecka przebywającego w pieczy zastępczej,
- ocena sytuacji dziecka,
- artykuły prasowe i zdjęcia,
- indywidualne programy usamodzielnienia,
- wydane decyzje administracyjne dotyczące przyznanych świadczeń,
- wysokość środków finansowych na realizację zadań przyjętych w uchwale budżetu Powiatu w każdym roku objętym Programem.

Powiatowe Centrum Pomocy Rodzinie będzie co roku przedkładało Radzie Powiatu Konińskiego merytoryczne i finansowe sprawozdanie z realizacji zadań dotyczących pieczy zastępczej.

Opracowała:

Dorota Kaźmierczak

Zatwierdziła:

Elżbieta Sroczyńska

STAROSTWO POWIATOWE
w KONINIE
Al. 1-go Maja 9
62-510 Konin

ZA ZGODNOŚĆ
Z ORYGINAŁEM
18.08.2018
DATA

Podinspektor
ds. obsługi Zarządu Powiatu
Anna
Anna Chochos

Spis rycin, tabel i wykresów:

Ryciny:

Rycina 1. Powiat koniński.....	8
--------------------------------	---

Tabele:

Tabela nr 1. Rodzaj rodzin zastępczych w latach 2015-2017.....	12
Tabela nr 2. Trwale rozwiązanie sytuacji dziecka w latach 2015-2017.....	13
Tabela nr 3. Dane dotyczące wsparcia dla osób usamodzielnianych z rodzinnej pieczy zastępczej w latach 2015-2017.....	15
Tabela nr 4. Tematyka szkoleń dla rodzin zastępczych w latach 2015-2017.....	19
Tabela nr 5. Turnusy rehabilitacyjne dla dzieci przebywających w rodzinach zastępczych.....	22
Tabela nr 6. Wsparcie terapeutyczne dla dzieci ze specjalnymi potrzebami rozwojowymi w roku 2017.....	22
Tabela nr 7. Liczba dzieci z rodzin zastępczych uczestnicząca w wypoczynku letnim w latach 2015-2016.....	23
Tabela nr 8. Liczba dzieci z rodzin zastępczych uczestnicząca w obozie harcerskim w latach 2015-2017.....	24
Tabela nr 9. Wypoczynek letni dla dzieci z pieczy zastępczej organizowany we własnym zakresie rodzin zastępczych.....	25
Tabela nr 10. Dane dotyczące budowania stabilizacji ekonomicznej dziecka w latach 2015-2017.....	25
Tabela nr 11. Koordynatorzy Rodzinnej Pieczy Zastępczej w latach 2015-2017.....	27
Tabela nr 12. Liczba beneficjentów objętych opieką koordynatora rodzinnej pieczy zastępczej w latach 2015-2017.....	27
Tabela nr 13. Dane dotyczące poradnictwa Zespołu ds. Pieczy Zastępczej w obszarze kompetencji rodzinnej pieczy zastępczej w latach 2015-2017.....	28
Tabela nr 14. Dane dotyczące oceny sytuacji dziecka umieszczonego w rodzinie zastępczej w latach 2015-2017.....	29
Tabela nr 15. Liczba posiedzeń zespołu metodycznego pieczy zastępczej, superwizji, zespołu wsparcia dziecka i rodziny w latach 2015-2017.....	30
Tabela nr 16. Liczba godzin poradnictwa psychologicznego, pedagogicznego, prawnego w latach 2015-2017.....	32
Tabela nr 17. Liczba posiedzeń grupy wsparcia oraz rodzin zastępczych w niej uczestniczących w latach 2015-2017.....	33
Tabela nr 18. Placówki opiekuńczo- wychowawcze wsparcia dziennego na terenie powiatu konińskiego w roku 2017.....	34
Tabela nr 19. Liczba asystentów rodziny w powiecie konińskim w 2017 roku.....	35
Tabela nr 20. Dane identyfikacyjne z gmin dotyczące liczby rodzin objętych wsparciem asystenta rodziny w 2017 roku.....	35
Tabela nr 21. Dane identyfikacyjne ze szkół powiatu konińskiego dot. Liczby dzieci przejawiających trudności opiekuńczo- wychowawcze i objętych wsparciem pedagoga szkolnego w roku 2017.....	36
Tabela nr 22. Dane dotyczące liczby dzieci zagrożonych niedostosowaniem społecznym, a także liczba dzieci niedostosowanych społecznie.....	37

Tabela nr 23. Dane identyfikacyjne z OPS-ów dotyczące rodzin zagrożonych zastosowaniem metody izolacyjnej.....	37
Tabela nr 24. Dane dotyczące liczby rodzin pozostających pod nadzorem kuratora w 2017 roku.....	38
Tabela nr 25. Liczba nowych umieszczeń w rodzinnej pieczy zastępczej powiatu konińskiego w latach 2015-2017.....	39
Tabela nr 26. Zakładany limit rodzin zastępczych zawodowych na lata 2018-2020.....	45
Tabela nr 27. Planowany koszt wydatków dla rodzin zastępczych i wychowanków pieczy zastępczej wynikający z realizacji Programu Rozwoju Pieczy Zastępczej na lata 2018-2020 w powiecie konińskim.....	45
Tabela nr 28. Przewidywane dochody z tytułu umieszczenia dzieci z innych powiatów w rodzinach zastępczych na terenie powiatu konińskiego oraz dochody z gmin powiatu konińskiego.....	48

Wykresy:

Wykres nr 1. Ludność powiatu w wieku 13 lat i więcej według poziomu wykształcenia w 2011 roku.....	9
Wykres nr 2. Ludność powiatu według głównego źródła utrzymania w 2011 roku.....	10
Wykres nr 3. Liczba wychowanków w powiecie konińskim w latach 2015-2017.....	14
Wykres nr 4. Formy pomocy finansowej dla wychowanków rodzin zastępczych w latach 2015-2017.....	16
Wykres nr 5. Liczba pozyskanych kandydatów na rodziny zastępcze niezawodowe i zawodowe w latach 2015-2017.....	17
Wykres nr 6. Liczba indywidualnych szkoleń dla kandydatów na rodziny zastępcze spokrewnione w latach 2015-2017.....	19
Wykres nr 7. Praca socjalna z rodzicami naturalnymi dziecka umieszczonego w pieczy zastępczej w celu reintegracji rodziny w latach 2015-2017.....	31
Wykres nr 8. Przyczyna umieszczenia w pieczy zastępczej, stan na dzień 31.12.2017 roku.....	40

STAROSTWO POWIATOWE
w KONINIE
Al. 1-go Maja 9
62-510 Konin

WYJĄTKOWOŚĆ
Z WYKRESAMI
18.08.2018
DATA

Podinspektor
ds. obsługi Zarządu Powiatu

Maciej Cichos
Maciej Cichos