

Załącznik do uchwały Nr .XXIII/203/2021
Rady Powiatu Konińskiego
z dnia.28 MAJA .2021 r.



**PROGRAM
ROZWOJU PIECZY ZASTĘPCZEJ W POWIECIE KONIŃSKIM
NA LATA 2021- 2023**

KONIN 2021

Nadzór nad Programem:

Zarząd Powiatu Konińskiego

Koordynacja:

Powiatowe Centrum Pomocy Rodzinie w Koninie

Al. 1-go Maja 9

62-510 Konin

tel./fax 63 243-03-06

www.pcpr.konin.pl

e-mail: sekretariat@pcpr.konin.pl

Koncepcja i opracowanie Programu:

Elżbieta Sroczyńska

Dyrektor

Powiatowego Centrum Pomocy Rodzinie w Koninie

Dorota Kaźmierczak

Kierownik Zespołu ds. Pieczy Zastępczej

Powiatowego Centrum Pomocy Rodzinie w Koninie

Spis treści:

I. Podstawowe założenia programu.....	5
II. Schemat usytuowania Programu w systemie zarządzania strategicznego.....	7
III. Charakterystyka powiatu konińskiego i analiza rodzinnych form pieczy zastępczej w powiecie.....	8
3.1. Charakterystyka powiatu konińskiego.....	8
3.2. Analiza pieczy zastępczej w powiecie konińskim w latach 2018-2020.....	11
3.2.1 Charakterystyka rodzinnej pieczy zastępczej w powiecie konińskim w latach 2018-2020.....	12
3.2.2 Wychowankowie pieczy zastępczej w powiecie konińskim.....	14
3.3. Analiza pracy socjalnej w obszarze rodzinnej pieczy zastępczej w latach 2018-2020.....	16
3.3.1. Kandydaci do pełnienia funkcji rodziny zastępczej.....	16
3.3.1.1. Szkolenia dla kandydatów na rodziny zastępcze niezawodowe...	18
3.3.1.2. Szkolenie uzupełniające dla rodzin zastępczych zawodowych....	18
3.3.1.3. Kandydaci na rodziny zastępcze spokrewnione.....	20
3.3.2. Szkolenia dla rodzin zastępczych.....	20
3.3.3. Projekty rozwijające rodzinną pieczę zastępczą.....	21
3.3.4. Działania na rzecz ochrony zdrowia.....	22
3.3.5. Organizacja czasu wolnego.....	24
3.3.6. Budowanie stabilizacji ekonomicznej na przyszłe usamodzielnienie.....	26
3.3.7. Metodyczna praca zespołowa na rzecz rodzinnej pieczy zastępczej.....	27
3.3.7.1. Wsparcie koordynatorów rodzinnej pieczy zastępczej.....	27
3.3.7.2. Ocena dziecka i rodziny zastępczej.....	29
3.3.7.3. Praca zespołowa.....	31
3.3.7.4. Współpraca w obszarze pracy socjalnej z rodzicami naturalnymi dziecka umieszczonego w pieczy zastępczej w celu reintegracji rodziny.....	32
3.3.7.5. Poradnictwo rodzinne i prawne.....	33
3.3.7.6. Wolontariat na rzecz rodzicielstwa zastępczego.....	33
3.3.7.7. Grupa wsparcia.....	33
3.3.7.8. Konferencja Grupy Rodzinnej.....	34
IV. Analiza zagrożeń rodzin biologicznych w powiecie konińskim.....	35
4.1. Pomoc wewnątrzrodzinna wsparta objęciem dziecka opieką częściową w gminach powiatu konińskiego.....	35
4.2. Asysta rodzinna.....	36
4.3. Rodziny przejawiające trudności opiekuńczo- wychowawcze.....	38
V. Cele i zadania na lata 2021-2023.....	43
VI. Limit rodzin zastępczych zawodowych.....	47
VII. Finansowanie Programu.....	47
VIII. Beneficjenci Programu.....	50
IX. Realizatorzy Programu.....	50
X. Monitoring i ewaluacja Programu.....	51
Spis rycin.....	53
Spis tabel.....	53
Spis wykresów.....	54

I.

Podstawowe założenia Programu

Podstawą prawną opracowania Powiatowego Programu Rozwoju Pieczy Zastępczej jest art. 180 pkt 1 *Ustawy o wspieraniu rodziny i systemie pieczy zastępczej* z dnia 9 czerwca 2011r (tj. Dz.U. z 2020 r., poz. 821).

Ustawa reguluje zasady i formy wspierania rodziny przeżywającej trudności w wypełnianiu funkcji opiekuńczo - wychowawczych oraz sprawowania pieczy

zastępczej.

Zgodnie z filozofią ustawy, celem podstawowym jest:

- **dobro dzieci,**
- **dobro rodziny,**
- **praca zespołowa na rzecz dziecka i rodziny.**

W myśl ustawy do zadań własnych powiatu należy przygotowanie dzieci przebywających w pieczy zastępczej do godnego, samodzielnego i odpowiedzialnego życia, pokonywania trudności życiowych zgodnie z zasadami etyki oraz nawiązywania i podtrzymywania bliskich, osobistych i społecznie akceptowanych kontaktów z rodziną i rówieśnikami, w celu łagodzenia skutków doświadczania straty i separacji oraz zdobywania umiejętności społecznych.

Innym zadaniem powiatu jest wspieranie procesu usamodzielnienia osób opuszczających rodziny zastępcze, rodzinne domy dziecka oraz placówki opiekuńczo-wychowawcze i regionalne placówki opiekuńczo - terapeutyczne.

Kolejne zadanie powiatu to tworzenie warunków do powstawania i działania rodzin zastępczych, rodzinnych domów dziecka i rodzin pomocowych.

Ponadto powiat odpowiedzialny jest również za organizowanie i finansowanie szkoleń dla rodzin zastępczych, prowadzących rodzinne domy dziecka, rodzin pomocowych, kandydatów do pełnienia funkcji rodziny zastępczej, prowadzenia rodzinnego domu dziecka lub pełnienia funkcji dyrektora placówki opiekuńczo - wychowawczej typu rodzinnego oraz organizowanie wsparcia dla rodzinnej pieczy zastępczej, w szczególności przez tworzenie warunków do powstania grup wsparcia i specjalistycznego poradnictwa.

Powiat ponosi również odpowiedzialność za finansowanie świadczeń pieniężnych dotyczących dzieci z terenu powiatu, umieszczonych w rodzinach zastępczych, rodzinnych domach dziecka, placówkach opiekuńczo-wychowawczych, regionalnych placówkach opiekuńczo - terapeutycznych, interwencyjnych ośrodkach preadopcyjnych lub rodzinach pomocowych, na jego terenie lub na terenie innego powiatu. Finansowanie pomocy przyznawanej osobom usamodzielnianym, opuszczającym rodziny zastępcze, rodzinne domy dziecka, placówki opiekuńczo - wychowawcze lub regionalne placówki opiekuńczo-terapeutyczne to również ważne zadanie powiatu.

Ustawa o wspieraniu rodziny i systemie pieczy zastępczej dzieli w sposób wyraźny kompetencje między samorząd gminny, powiatowy i wojewódzki, uwzględniając zasadę współpracy pomiędzy podmiotami.

Dla efektywnego działania systemu wspierania rodziny przeżywającej trudności w pełnieniu swych funkcji opiekuńczo - wychowawczych należy położyć szczególny nacisk na profilaktykę oraz pracę z rodziną biologiczną.

Z punktu widzenia filozofii przyświecającej ustawodawcy umieszczenie dziecka w systemie pieczy zastępczej musi być ostatecznością i to dopiero po wykonaniu przez gminę wszystkich możliwych form wsparcia rodziny naturalnej.

Dlatego potrzeba opracowania Programu Rozwoju Pieczy Zastępczej na lata 2021-2023 w Powiecie Konińskim staje się oczywista. Program ten uwzględnia lokalne uwarunkowania i nakreśla kierunki działań na przestrzeni trzech lat.

Głównym ich celem ma się stać zapewnienie odpowiedniej liczby miejsc w rodzinnych formach pieczy zastępczej funkcjonujących zgodnie ze standardami rodzinnej pieczy zastępczej oraz stosowanie optymalnych środków finansowych.

Założenia Programu oparte zostały na solidaryzmie społecznym, podmiotowości i partycypacji obywateli oraz tworzone są zgodnie z zasadą pomocniczości państwa.

II. Schemat usytuowania Programu w systemie zarządzania strategicznego

Program Rozwoju Pieczy Zastępczej na lata 2021-2023 w Powiecie Konińskim jest strategicznym dokumentem powiatu wpisującym się w Strategię Rozwiązywania Problemów Społecznych Powiatu Konińskiego na lata 2015-2022, zbudowanym w celu prawnego i prawidłowego realizowania przez samorząd powiatu konstytucyjnej zasady udzielania szczególnej pomocy dziecku i rodzinie.

Rekomendacje dla Powiatowego Programu Rozwoju Pieczy Zastępczej na lata 2021-2023

- Konwencja o Prawach Dziecka.
- Narodowy Plan Działań na Rzecz Dzieci.
- Strategia Państwa dla Młodzieży.
- Strategia Rozwiązywania Problemów Społecznych Powiatu Konińskiego na lata 2015 – 2022– Uchwała X/44/2015 Rady Powiatu Konińskiego z dnia 30.06.2015 roku.

III. Charakterystyka powiatu konińskiego i analiza rodzinnych form pieczy zastępczej w powiecie

3.1. Charakterystyka powiatu konińskiego

Powiat koniński położony jest w centralnej Polsce, we wschodniej części Wielkopolski. Zajmuje powierzchnię 1.579 km², co stanowi 5,3% obszaru województwa wielkopolskiego i jest czwartym pod względem wielkości powiatem w regionie. Powiat tworzy 14 gmin, tj. 5 gmin miejsko-wiejskich: Golina, Kleczew, Rychwał, Sompolno i Ślesin oraz 9 gminy wiejskich: Grodziec, Kazimierz Biskupi, Kramsk, Krzymów, Rzgów, Skulsk, Stare Miasto, Wierzbinek i Wilczyn (rycina 1). Gminy podzielone są na **295 sołectw**. Społeczność lokalna zamieszkuje 506 miejscowości wiejskich i 5 miejskich.



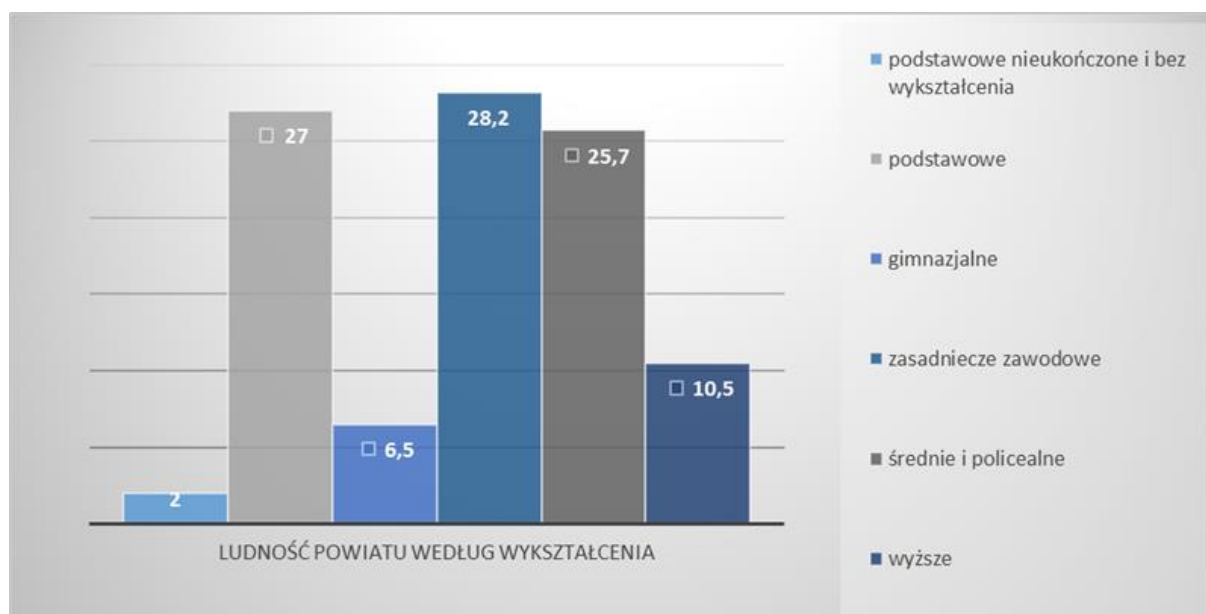
Rycina 1. Powiat koniński

Źródło: dane internetowe

Biologiczne grupy wieku w powiecie konińskim (Źródło: GUS, 31.XII.2019) 16,1% Ludność w wieku 0-14 lat 15,3% Kobiety (w wieku 0-14 lat) 16,9% Mężczyźni (w wieku 0-14 lat) 69,3% Ludność w wieku 15-64 lat 67,6% Kobiety (w wieku 15-64 lat) 71,0% Mężczyźni (w wieku 15-64 lat) 14,6% Ludność w wieku 65 lat i więcej 17,1% Kobiety (w wieku 65 lat i więcej) 12,1% Mężczyźni (w wieku 65 lat i więcej).

Ludność powiatu konińskiego (wg stanu na koniec 2019 r.) liczyła 130.053 mieszkańców, z czego **49,8%** to mężczyźni, a **50,2%** kobiety. Gęstość zaludnienia wynosiła 82,4 osoby/km². Ludność zamieszkująca tereny wiejskie stanowi 86,41% ludności powiatu ogółem. W ogólnej populacji mieszkańców osoby w wieku przedprodukcyjnym stanowiły na koniec 2019 r. - 16,09% (20 920 tys.), w wieku produkcyjnym - 66,02% (85 864 tys.) i w wieku poprodukcyjnym 17,89% (23 269 tys.).

Wykres nr 1. Ludność powiatu w wieku 13 lat i więcej według poziomu wykształcenia w 2011 roku

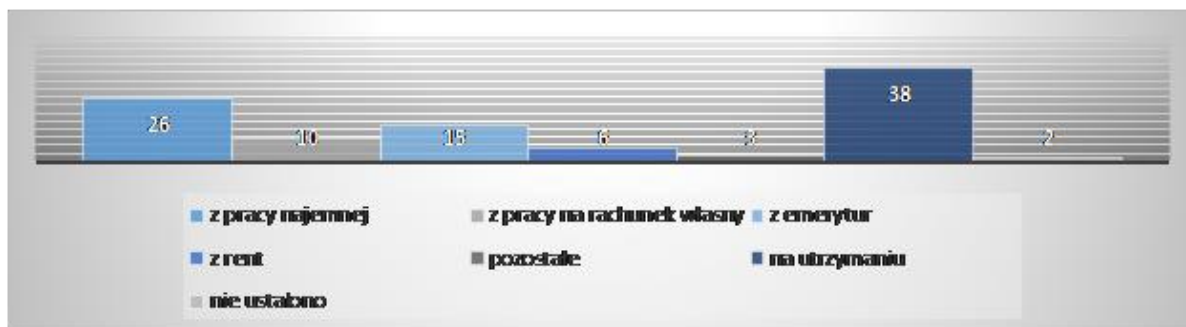


Źródło: Na podstawie danych Narodowego Spisu Powszechnego 2011

Analizując strukturę wykształcenia ludności powiatu w wieku 13 lat i więcej, należy stwierdzić, iż największe grupy stanowiły osoby z wykształceniem zasadniczym zawodowym (28,2%) podstawowym ukończonym (27%) - w tym osoby kontynuujące naukę oraz policealnym i średnim (25,7%). Stale rośnie liczba osób z wykształceniem wyższym, w 2011 roku 10,5% mieszkańców powiatu konińskiego legitymowało się wykształceniem wyższym.

W roku szkolnym 2020/2021 na terenie powiatu funkcjonowały 73 szkoły podstawowe (w tym 1 specjalna).

Wykształcenie ludności jest bezpośrednio związane z jej cechami społeczno-zawodowymi, wpływa na procesy demograficzne, a także na aktywność zawodową ludności i źródła jej utrzymania.



Wykres nr 2. Ludność powiatu według głównego źródła utrzymania w 2011 roku

Źródło: Na podstawie danych Narodowego Spisu Powszechnego 2011

W 2011 roku spośród mieszkańców powiatu konińskiego 60% posiadało własne źródło utrzymania. Dla 26% osób była to praca najemna, 10% populacji utrzymywało się z prowadzenia własnej działalności gospodarczej, ponad 1/5 mieszkańców (21%) utrzymywało się ze świadczeń społecznych: 15% z emerytury, 6% z renty. 38% mieszkańców pozostawało na utrzymaniu innych osób, dla 2% populacji nie ustalono źródła utrzymania.

Do najczęstszych powodów ubiegania się o świadczenia pomocy społecznej w powiecie konińskim w 2020 roku zaliczyć można:

- długotrwała lub ciężka choroba (3377)
- bezrobocie (2265 osób w rodzinach),
- niepełnosprawność (1112),
- ubóstwo (944),
- bezdomność (944),
- bezradność w sprawach opiekuńczo-wychowawczych (560),
- potrzeba ochrony macierzyństwa lub wielodzietności (421),
- alkoholizm lub narkomania (222),
- przemoc w rodzinie (169).

3.2. Analiza pieczy zastępczej w powiecie konińskim w latach 2018 – 2020

W przypadku niemożności zapewnienia opieki i wychowania przez rodziców biologicznych organizowana jest piecza zastępcza dla dzieci, których rodzicom ograniczono, zawieszono lub pozbawiono władzy rodzicielskiej.

Specjalistyczne usługi na rzecz dziecka w sytuacji izolacji realizowane są w powiecie konińskim w oparciu o uznanie prymatu rodziny w procesie socjalizacji dziecka. Piecza zastępcza winna zapewnić ochronę, opiekę i wychowanie dziecka przez czas potrzebny do

zapewnienia takich usług rodzinie jako całości, aby rozwiązane zostały problemy, które doprowadziły do separacji członków rodziny.

Teoretyczne podstawy rodzinnej pieczy zastępczej

ØOgólne zasady rodzinnej pieczy zastępczej:

Zapewnienie kompleksowych usług w oparciu o środowisko dziecka, jego rodzinę i przyjaciół;

·Pomoc w odbudowaniu i podtrzymywaniu więzi między dziećmi umieszczonymi w rodzinnej opiece zastępczej, a rodzinami naturalnymi;

·Opieranie się na pozytywnych cechach i zachowaniach zarówno dziecka, jak i jego rodziny;

·Realizację opracowanego celu usługi w oparciu o zespół składający się z opiekunów zastępczych, pracowników służb pomocy dziecku i rodzinie różnego rodzaju specjalistów, pracowników socjalnych, pedagogów rodzinnych, wolontariuszy oraz w miarę możliwości rodziców naturalnych dziecka;

·Zachęcanie dziecka i jego rodziny do uczestnictwa w opracowywaniu planu usługi i jej celów.

ØStandardy rodzinnej pieczy zastępczej:

·Opieka i bezpieczeństwo;

Zaspokajanie potrzeb rozwojowych i kompensowanie opóźnień;

·Wzmacnianie więzi dziecka z rodziną naturalną;

Budowanie trwałych, pozytywnych więzi z rówieśnikami i dorosłymi na całe życie;

·Praca zespołowa.

Metodyka pracy opiekuńczo – wychowawczej:

·Metoda indywidualnego przypadku,

·Metoda grupowa,

·Metoda środowiskowa,

·Metoda kompensacyjna,

·Metoda uodparniająca,

·Metoda mediacyjna.

ØGenogram,

·Księga życia,

·Linia życia,

·Wyrównywanie trudności szkolnych,

·Kontrakt socjalny,

·Konferencja Grupy Rodzinnej,

·Księga posagowa dziecka,

·Praca socjalna skoncentrowana na rozwiązaniach.

3.2.1. Charakterystyka rodzinnej pieczy zastępczej w powiecie konińskim w latach 2018-2020

Tabela nr 1. Rodzaj rodzin zastępczych w latach 2018-2020

Rodzaj rodziny zastępczej	Liczba rodzin			Liczba dzieci		
	Rok 2018	Rok 2019	Rok 2020	Rok 2018	Rok 2019	Rok 2020
Spokrewniona	62	70	69	83	90	89
Niezawodowa	33	39	35	46	49	47
Zawodowa	9*	8	12**	41	33	43
Zawodowa pełniąca funkcję pogotowia rodzinnego	3	3	3	19	24	20
Zawodowa specjalistyczna	1	2	1	2	4	2
Rodzinny Dom Dziecka	3	3	4	19	23	29
RAZEM	111*	125	124**	210	223	230

Źródło: dane PCPR Konin, Zespół ds. Pieczy Zastępczej

* trzy Rodziny Zastępcze Zawodowe przekształciły się w Rodzinne Domy Dziecka

** jedna Rodzina Zastępcza Zawodowa przekształciła się w Rodzinny Dom Dziecka

Dane dotyczące liczby rodzin zastępczych w powiecie konińskim pokazują, iż największą grupę w latach 2018–2020 stanowiły rodziny zastępcze spokrewnione (dziadkowie, rodzeństwo dziecka). Zgodne jest to z ideą pierwszeństwa do rozwiązywania trudnych sytuacji na poziomie rodziny. Powyższe uwzględnia dobro dziecka, więzi rodzinne. Nie zawsze jednak rodzina spokrewniona daje rękojmię sprawowania prawidłowej opieki i wychowania. Dlatego też czynione były nadal intensywne starania w celu rozbudowy niezawodowej i zawodowej sieci rodzin zastępczych. Takie podejście zapewniało możliwość prawidłowego rozwoju i wychowania, które możliwe jest jedynie w warunkach rodzinnych.

Trwałe rozwiązanie sytuacji dziecka w latach 2018 - 2020

Na uwagę zasługuje fakt, iż dzięki interdyscyplinarnej, metodycznej pracy powiatu konińskiego dzieci nie trafiają do placówek opiekuńczo-wychowawczych i udaje się systematycznie, rokrocznie odbudowywać integralność rodziny.

Tabela nr 2. Trwałe rozwiązanie sytuacji dziecka w latach 2018 – 2020

TRWAŁE ROZWIĄZANIE SYTUACJI DZIECKA	ROK		
	2018	2019	2020
POWRÓT DO RODZINY NATURALNEJ	9	15	14
ADOPCJA	8	3	7

UMIESZCZENIE W PLACÓWCE OPIEKUŃCZO - WYCHOWAWCZEJ	0	0	0
--	---	---	---

Źródło: dane PCPR w Koninie, Zespół ds. Pieczy Zastępczej

Działania interdyscyplinarnego zespołu podejmowane wobec dzieci umieszczonych w rodzinnej pieczy zastępczej oraz praca rodziny zastępczej nad powrotem dzieci z pieczy zastępczej zaowocowała tym, iż **38 dzieci w latach 2018 – 2020 powróciło do domów rodzinnych a 18 dzieci wolnych prawnie, trafiło do adopcji**. Reasumując, w okresie sprawozdawczym dzięki intensywnej, profesjonalnej pracy socjalnej powiatu konińskiego **56 dzieci trwale opuściło rodzinną pieczę zastępczą**.

3.2.2. Wychowankowie pieczy zastępczej w powiecie konińskim

Wspieranie procesu usamodzielnienia pełnoletnich wychowanków rodzinnej pieczy zastępczej.

Proces usamodzielnienia wychowanków rozpoczyna się poprzez pracę z rodziną zastępczą i dzieckiem umieszczonym w pieczy zastępczej. Efektem pracy rodzinnej pieczy zastępczej jest:

- socjalizacja oparta na wzorach życia rodzinnego,
- pozytywne, trwałe więzi z opiekunami zastępczymi,
- kontynuowanie nauki i pozyskanie kompetencji zawodowych,
- oszczędności finansowe na przyszłe usamodzielnienie,
- udział w zabezpieczeniu warunków mieszkaniowych,
- aktywna rola w programie usamodzielnienia.

Wykres nr 3. Liczba wychowanków pieczy zastępczej, korzystających ze wsparcia PCPR w Koninie



Źródło: dane PCPR w Koninie, Zespół ds. Pieczy Zastępczej

Przedstawiona analiza pokazuje, iż w powiecie konińskim dominują wychowankowie rodzinnej pieczy zastępczej. W latach 2018–2020 realizowano również wsparcie dla wychowanków instytucjonalnej pieczy zastępczej, którzy trafili do systemu przed 1999 rokiem, w wyniku działania ustawy o nieletnich oraz wychowanków pochodzących z innego powiatu, osiedlonych w powiecie konińskim.

Stając pracą wychowawczą w okresie sprawozdawczym z osobami pełnoletnimi, nakierowaną na przygotowanie do pełnej samodzielności życiowej prowadzono zgodnie z zasadami:

- pełnej akceptacji,
- poszanowania tożsamości wychowanka,
- indywidualizacji oddziaływań wychowawczych,
- życzliwości wychowawczej,
- kompleksowego ujęcia potrzeb i zasobów wychowanka,
- współuczestnictwa w procesie usamodzielnienia.

Tabela nr 3. Dane dotyczące wsparcia dla osób usamodzielnianych z rodzinnej pieczy zastępczej w latach 2018 – 2020

FORMA POMOCY	ROK		
	2018	2019	2020
INDYWIDUALNY PROGRAM USAMODZIELNIENIA	12	6	12
MODYFIKACJA IPU	22	24	15
WSPÓŁPRACA Z OPIEKUNAMI USAMODZIELNIEŃ WYCHOWANKÓW	44	37	39
PORADY I INTERWENCJE	59	124	95

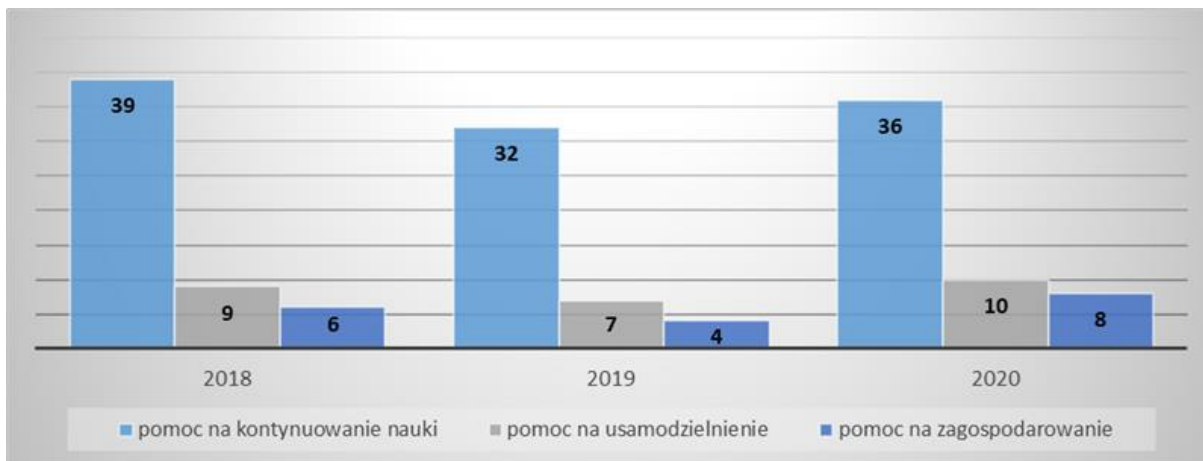
Źródło: dane PCPR w Koninie, Zespół ds. Pieczy Zastępczej

W okresie sprawozdawczym praca socjalna adresowana do osób usamodzielnianych dotyczyła:

- vpartycypowania w opracowaniu indywidualnych programów usamodzielnienia,
- vmodyfikacji opracowanych programów usamodzielnienia,
- vwspółpracy z opiekunami usamodzielnień wychowanków pieczy zastępczej,
- vpomocy w formie interwencji socjalnych,
- vmobilizowania do nauki szkolnej,

wpomocy w uzyskaniu odpowiednich warunków mieszkaniowych, wsparcia i wzmocnienia kompetencji zawodowych wychowanków, osiągnięcia pełnej samodzielności przez wychowanków.

Wykres nr 4. Formy pomocy finansowej dla wychowanków rodzin zastępczych w latach 2018–2020



Źródło: dane PCPR w Koninie, Zespół ds. Pieczy Zastępczej

Rozwiązania polityki społecznej dotyczące wspierania wychowanków systemu pieczy zastępczej w formie pomocy pieniężnej na kontynuowanie nauki, zagospodarowanie, usamodzielnienie, pomoc w uzyskaniu mieszkania i zatrudnienia tworzą podwaliny do w miarę bezpiecznego wejścia w dorosłość i podejmowania ról społecznych i życiowych.

3.3. Analiza pracy socjalnej w obszarze rodzinnej pieczy zastępczej w latach 2018-2020

W okresie sprawozdawczym systemowo realizowano zadania powiatu w obszarze pieczy zastępczej. Głównym celem było rozwijanie skutecznego systemu rodzinnej pieczy zastępczej z ukierunkowaniem na zapewnienie niezbywalnego prawa dzieci do dorastania w swoich naturalnych rodzinach poprzez profesjonalne wsparcie rodzinnych form pieczy zastępczej.

3.3.1. Kandydaci do pełnienia funkcji rodziny zastępczej

W celu rozwoju rodzinnych form pieczy zastępczej w latach 2018–2020 prowadzono kampanie promujące rodzicielstwo zastępcze. W efekcie dokonano naboru kandydatów do pełnienia funkcji rodziny zastępczej niezawodowej i zawodowej.

Wykres nr 5. Liczba pozyskanych kandydatów na rodziny zastępcze niezawodowe i zawodowe w latach 2018-2020



Źródło: dane PCPR w Koninie, Zespół ds. Pieczy Zastępczej

*4 kandydatów pozyskanych w 2018 r., którzy otrzymali kwalifikacje w 2019 r.

Łącznie w okresie sprawozdawczym pozyskano 50 kandydatów na rodziny zastępcze, jednakże zakwalifikowano do udziału w szkoleniu 30 z nich.

Procedura kwalifikacji na szkolenie dotyczyła:

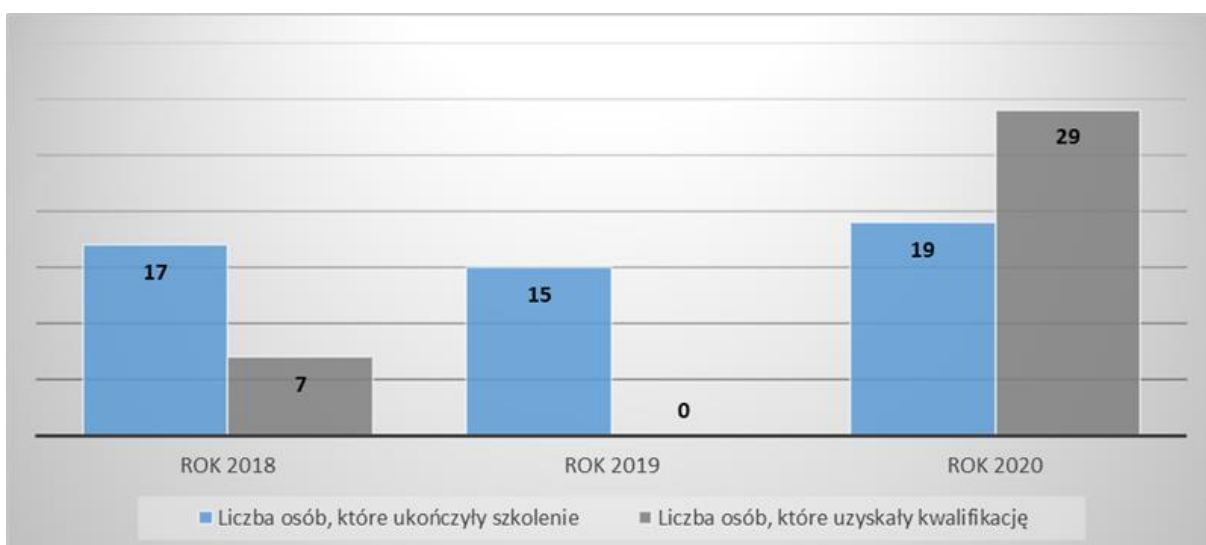
- weryfikacji złożonego wniosku podczas wizyt domowych u kandydatów;
- oceny sytuacji wszystkich osób zgłaszających gotowość do pełnienia funkcji rodziny zastępczej, w tym zdrowotnej i informacji z Krajowego Rejestru Karnego oraz Rejestru Sprawców Przestępstw na Tle Seksualnym;
- psychologicznego i pedagogicznego badania predyspozycji i motywacji do pełnienia funkcji rodziny zastępczej niezawodowej.

W powiecie konińskim kandydaci na rodziny zastępcze niezawodowe i zawodowe szkoleni są programem PRIDE Towarzystwa NASZ DOM. Szkolenie prowadzone jest przez 2 trenerów Zespołu. Program zakłada:

- uczestnictwo kandydatów w 12 trzygodzinnych sesjach stacjonarnych;
- praktykę w rodzinach zastępczych zawodowych – 10 godzin;
- wizyty domowe pogłębiające wiedzę o umiejętnościach kandydatów na rodziny zastępcze w obszarze kompetencji rodzinnej pieczy zastępczej.

3.3.1.1. Szkolenia dla kandydatów na rodziny zastępcze niezawodowe

Wykres nr 6. Liczba osób, które ukończyły szkolenie oraz które uzyskały kwalifikację do pełnienia funkcji rodziny zastępczej niezawodowej w latach 2018-2020



Źródło: dane PCPR w Koninie, Zespół ds. Pieczy Zastępczej

*szkolenie rozpoczęło się w 2019 roku a skończyło w 2020

**w tym 15 osób, które rozpoczęły szkolenie w 2019 roku

3.3.1.2. Szkolenie uzupełniające dla rodzin zastępczych zawodowych

W roku 2018 w ramach wspierania **kompetencji rodzin zastępczych zawodowych** przeprowadzono szkolenie uzupełniające PRIDE wymagane do pełnienia funkcji rodziny zastępczej **zawodowej**.

Szkolenie prowadziło 2 trenerów: Dorota Kaźmierczak oraz Kinga Stępińska, zgodnie z zasadami i treściami programu PRIDE. W warsztatach wzięły udział 4 osoby z gmin: Grodziec, Wierzbiniek, Skulsk. Treści programowe **5 sesji szkolenia zawierały:**

- Sesja pierwsza: Regulacje prawne i specyfika funkcjonowania rodziny zastępczej zawodowej,
- Sesja druga: Trudne zachowania,
- Sesja trzecia: Trudne zachowania – efektywna pomoc dzieciom,
- Sesja czwarta: Niepowodzenia szkolne,
- Sesja piąta: Wypalenie zawodowe.

W roku 2019 w ramach wspierania **kompetencji rodzin zastępczych zawodowych** przeprowadzono szkolenie uzupełniające PRIDE wymagane do pełnienia funkcji rodziny zastępczej **zawodowej**.

Szkolenie prowadziło 2 trenerów: Dorota Kaźmierczak oraz Anna Wojtyra, zgodnie z zasadami i treściami programu PRIDE. W warsztatach wzięły udział 2 osoby z gminy Golina. Zakres tematyczny szkolenia:

- Specyfikacja funkcjonowania rodzin zastępczych zawodowych, w tym rodzinnych domów dziecka i placówek opiekuńczo – wychowawczych typu dziennego,
- Trudne zachowania – wiedza o metodach postępowania z dzieckiem przejawiającym zaburzenia zachowania i trudności w funkcjonowaniu społecznym,
- Efektywna pomoc dzieciom – doskonalenie umiejętności opiekuńczych, umiejętności radzenia sobie z trudnościami wychowawczymi oraz pokonywania trudności związanych z kompensacją opóźnień rozwojowych dziecka,
- Niepowodzenia szkolne – wiedza o metodach i technikach stosowanych w pokonywaniu przez dziecko niepowodzeń szkolnych,
- Przeciwdziałanie wypaleniu zawodowemu.

W roku 2020 w ramach wspierania **kompetencji rodzin zastępczych zawodowych** przeprowadzono szkolenie uzupełniające PRIDE wymagane do pełnienia funkcji rodziny zastępczej **zawodowej**.

Szkolenie prowadziło 2 trenerów: Dorota Kaźmierczak oraz Anna Wojtyra, zgodnie z zasadami i treściami programu PRIDE. W warsztatach wzięło udział 7 osób z gmin: Golina, Stare Miasto, Skulsk. Zakres tematyczny szkolenia:

- Wprowadzenie do PRIDE. Zawodowa Piecza Zastępcza,
- Doskonalenie kompetencji w zakresie opieki,
- Rozwijanie umiejętności wychowawczych w pracy z dziećmi z trudnościami i zaburzeniami.

Wykres nr 7. Liczba osób, które ukończyły szkolenie uzupełniające dla rodzin zastępczych zawodowych w latach 2018-2020



Źródło: dane PCPR w Koninie, Zespół ds. Pieczy Zastępczej

3.3.1.3. Kandydaci na rodziny zastępcze spokrewnione

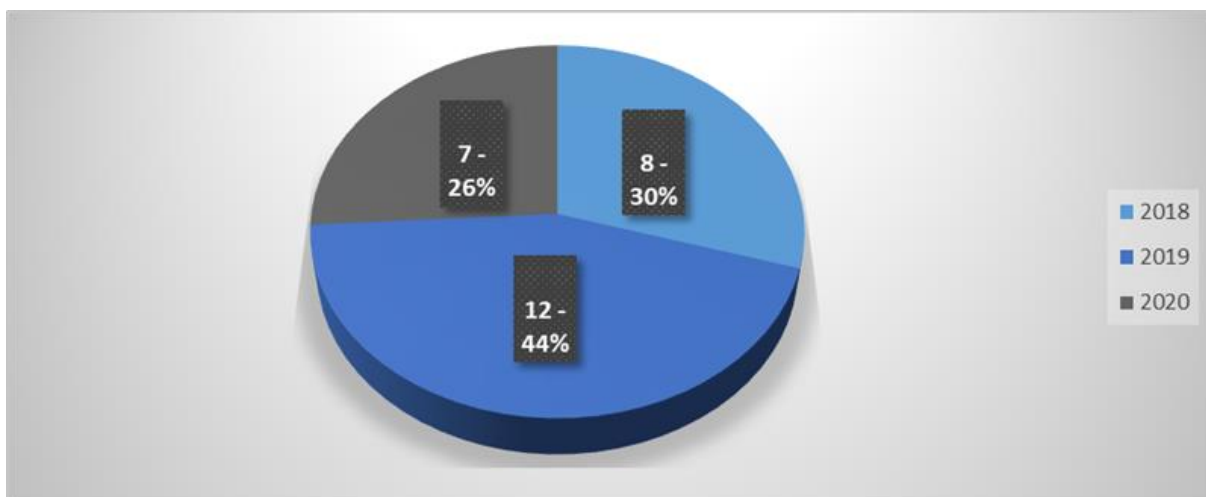
Rodziną zastępczą spokrewnioną może być kandydat będący krewnym w linii prostej tj. dziadkowie lub rodzeństwo dziecka.

W powiecie konińskim prowadzona jest jednolita procedura kwalifikacyjna dla kandydatów na rodziny zastępcze, w tym również spokrewnione.

Indywidualny program szkolenia dla kandydatów na rodziny zastępcze spokrewnione obejmuje:

- organizację Rodzinnej Pieczy Zastępczej,
- wymogi dotyczące kandydatów do pełnienia funkcji rodziny zastępczej,
- prawa, uprawnienia i obowiązki rodzin zastępczych,
- zasady przyznawania pomocy finansowej rodzinom zastępczym z tytułu wypełniania roli rodziny zastępczej,
- kategorii kompetencji rodzinnej pieczy zastępczej,
- komunikację w rodzinie,
- etapy wzrostu i rozwoju dziecka,
- zaspokajanie potrzeb rozwojowych osoby małoletniej,
- wpływ straty na socjalizację osoby małoletniej oraz metody wsparcia,
- pracę zespołową.

Wykres nr 8. Liczba indywidualnych szkoleń dla kandydatów na rodziny zastępcze spokrewnione w latach 2018-2020



Źródło: dane PCPR w Koninie, Zespół ds. Pieczy Zastępczej

3.3.2. Szkolenia dla rodzin zastępczych

Rodzinom zastępczym funkcjonującym na terenie powiatu konińskiego, zapewniono profesjonalne wsparcie w wykonywaniu zadań opiekuńczo – wychowawczych wynikających z pełnienia pieczy zastępczej. Inwestowano w wiedzę, umiejętności i wzmacnianie kompetencji rodzin zastępczych. W tym celu organizowano szkolenia podnoszące kompetencje opiekuńczo – wychowawcze, przeciwdziałające wypaleniu zawodowemu i destrukcji w rodzinie.

Tabela nr 4. Tematyka szkoleń dla rodzin zastępczych w latach 2018 – 2020

TEMATYKA SZKOLEŃ DLA RODZIN ZASTĘPCZYCH		
2018	2019	2020
§Warsztaty szkoleniowe pt. „Wyzwania związane z adolescencją” z dnia 27.09.2018r. §Znaczenie rodziny biologicznej w prawidłowym rozwoju dziecka. Perspektywa rodzica biologicznego. §Wpływ straty na rozwój dziecka z uwzględnieniem etapów rozwoju. §Radzenie sobie ze stresem i sytuacjami trudnymi. §Empatyczna komunikacja - jak rozmawiać z nastolatkiem.	§II Ogólnopolskie spotkanie Organizatorów Rodzinnej Pieczy Zastępczej i Jednostek Samorządu Terytorialnego „Kierunek Dziecko”, 10-11.04.2019r. §Szkolenie Małoletni cudzoziemcy bez opieki w rodzinnej pieczy zastępczej, PCPR w Koninie, Posada, 13.09.2019 r. §Znaczenie rodziny biologicznej w prawidłowym rozwoju dziecka. Perspektywa rodzica biologicznego. §Wpływ straty na rozwój dziecka z uwzględnieniem etapów rozwoju. §Radzenie sobie ze stresem i sytuacjami trudnymi. §Empatyczna komunikacja - jak rozmawiać z nastolatkiem.	§Konferencja: „ Dzieci z niepełnosprawnościami w systemie opieki zastępczej.” , 29.10.2020r. §Znaczenie rodziny biologicznej w prawidłowym rozwoju dziecka. Perspektywa rodzica biologicznego. §Wpływ straty na rozwój dziecka z uwzględnieniem etapów rozwoju. §Radzenie sobie ze stresem i sytuacjami trudnymi. §Empatyczna komunikacja - jak rozmawiać z nastolatkiem.

Źródło: dane PCPR w Koninie, Zespół ds. Pieczy Zastępczej

W latach 2018-2020 przeprowadzono łącznie 4 zewnętrzne szkolenia dla rodzin zastępczych. Ponadto systematycznie prowadzono indywidualne szkolenia zapewniające edukację w obszarze dziecka i rodziny. Poruszana tematyka dotyczyła wzmacnianiu umiejętności w obszarze kompetencji rodzicielstwa zastępczego i odpowiadała na zgłaszane potrzeby rodzin zastępczych.

3.3.3. Projekty rozwijające rodzinną pieczę zastępczą

W okresie sprawozdawczym opracowano i wdrożono projekty dotyczące rozwoju i promocji rodzinnej pieczy zastępczej w powiecie konińskim.

Rok 2018:

1. III Powiatowe Dni Rodzicielstwa Zastępczego, które odbyły się w Klasztorze Misjonarzy Świętej Rodziny w Kazimierzu Biskupim, w dniu 07.06.2018 roku.

2. Udział rodzin zastępczych w dniu 08.09.2018r. w obchodach „Wielkopolskiego Pikniku Zawodowego” adresowanego do obecnych oraz byłych wychowanków placówek opiekuńczo-wychowawczych i rodzin zastępczych.

3. Warsztaty integracyjno - edukacyjne pt. „Pracownia św. Mikołaja” dla beneficjentów rodzinnej pieczy zastępczej i otoczenia społecznego.

Rok 2019:

1. II Ogólnopolskie Spotkanie Organizatorów Rodzinnej Pieczy Zastępczej i Jednostek Samorządu Terytorialnego – Licheń Stary, 10 - 11 kwietnia 2019 r. pt. „Kierunek – Dziecko”.

2. IV Powiatowe Dni Rodzicielstwa Zastępczego 2019 r. w Klasztorze Misjonarzy Świętej Rodziny w Kazimierzu Biskupim, w dniu 06.06.2019 roku.

3. Warsztaty „Edukacja też atrakcja – Podróż do wnętrza ziemi” w dniu 15.10.2019 rok w Kłodawie.

4. Projekt mikołajkowy pt.: „Pracownia św. Mikołaja” w dniu 5.12.2019 roku.

Rok 2020:

1. Projekt promujący rodzicielstwo zastępcze „Brawo Ty” w okresie od 01.04.2020 roku do 17.07.2020 roku. Założeniem projektu było wzmocnienie potencjału beneficjentów oraz szczególnie podziękowanie za zaangażowanie i włożony wysiłek w roku szkolnym 2019/2020 podczas nauki zdalnej.

2. Projekt mikołajkowy „Mikołaj – Dzieciom”. Zespół ds. Pieczy Zastępczej Powiatowego Centrum Pomocy Rodzinie wraz z wolontariuszami przygotował 237 spersonalizowanych listów od Św. Mikołaja oraz drobnych upominków dla każdego dziecka.

3. Czerwone Noski – Klown w Szpitalu” program wsparcia niosący śmiech i humor adresowany do dzieci niepełnosprawnych przebywających w rodzinach zastępczych.

Przedstawione dane pokazują, iż systemowo wspierano i promowano rodzinną pieczę zastępczą. W okresie sprawozdawczym zorganizowano i przeprowadzono 10 projektów wzmacniających rozwijanie skutecznego systemu rodzinnej pieczy zastępczej z ukierunkowaniem na zapewnienie niezbywalnego prawa dzieci do dorastania w swoich naturalnych rodzinach.

3.3.4. Działania na rzecz ochrony zdrowia

Dzieci i młodzież z rodzinnej pieczy zastępczej z orzeczoną niepełnosprawnością korzystają ze wsparcia rehabilitacyjnego podczas pobytu na **turnusach rehabilitacyjnych** w ramach dofinansowania z PFRON-u oraz współpracy z Fundacją Mielnica (**obóz rehabilitacyjny**).

Tabela nr 5. Turnusy rehabilitacyjne dla dzieci przebywających w rodzinach zastępczych

	Turnusy rehabilitacyjne					
	2018		2019		2020	
	Liczba rodzin	Liczba dzieci	Liczba rodzin	Liczba dzieci	Liczba rodzin	Liczba dzieci
Spokrewniona	1	1	3	2	0	0
Niezawodowa	0	0	1	1	0	0
Zawodowa	1	2	3	4	2	3
Zawodowa specjalistyczna	0	0	1	2	0	0
Pogotowie Rodzinne	0	0	0	0	0	0
Rodzinny dom Dziecka	0	0	0	0	0	0
Razem	2	3	8	9	2	3

Źródło: dane PCPR w Koninie, Zespół ds. Pieczy Zastępczej

Ponadto w ramach projektu „LUS” (WRPO 2014- współfinansowane ze środków Unii Europejskiej) – Lokalne Usługi Społeczne w powiecie konińskim w roku 2018 dzieci ze specjalnymi potrzebami rozwojowymi, w tym niepełnosprawne przebywające w rodzinach zastępczych zostały objęte dodatkowym specjalistycznym wsparciem:

- logopedycznym
- fizjoterapeutycznym

Tabela nr 6. Wsparcie terapeutyczne dla dzieci ze specjalnymi potrzebami rozwojowymi.

Logopeda						
	Spokrewniona	Niezawodowa	Zawodowa	Zawodowa specjalistyczna	Zawodowa pełniąca funkcję pogotowia rodzinnego	Rodzinny dom dziecka
Liczba dzieci	6	4	3	2	1	4
Liczba rodzin	6	2	2	1	1	2
Fizjoterapeuta						
	Spokrewniona	Niezawodowa	Zawodowa	Zawodowa specjalistyczna	Zawodowa pełniąca funkcję pogotowia rodzinnego	Rodzinny dom dziecka
Liczba dzieci	2	1	3	2	0	0
Liczba rodzin	1	1	2	1	0	0

Źródło: dane PCPR w Koninie, Zespół ds. Pieczy Zastępczej.

W ramach projektu „LUS” – Lokalne Usługi Społeczne w powiecie konińskim w roku sprawozdawczym dzieci ze specjalnymi potrzebami rozwojowymi, w tym niepełnosprawne przebywające w rodzinach zastępczych zostały objęte wsparciem:

- logopedycznym
- fizjoterapeutycznym.

Tabela nr 7. Dzieci objęte wsparciem terapeutycznym

	Spokrewniona	Niezawodowa	Zawodowa	Zawodowa specjalistyczna	Zawodowa pełniąca funkcję pogotowia rodzinnego
Liczba dzieci	15	5	16	2	6
Liczba rodzin	13	5	8	1	2

Źródło: dane PCPR w Koninie, Zespół ds. Pieczy Zastępczej.

Łącznie wsparciem terapeutycznym objętych było 43 dzieci z 29 rodzin zastępczych.

3.3.5. Organizacja czasu wolnego

W wyniku stałej i systematycznej współpracy z Towarzystwem Przyjaciół Dzieci w Koninie, Towarzystwem Inicjatyw Obywatelskich oraz Komendą Hufca Związku Harcerstwa Polskiego w Koninie dzieci przebywające w rodzinnej pieczy zastępczej mogły korzystać z wypoczynku letniego. W częściowej refundacji kosztów również partycypowało Powiatowe Centrum Pomocy Rodzinie w Koninie.

Tabela nr 8. Liczba dzieci z rodzin zastępczych uczestnicząca w wypoczynku letnim w latach 2018-2020

RODZINA ZASTĘPCZA	ROK		
	2018	2019	2020
SPOKREWNIONA	3	9	22
NIEZAWODOWA	3	6	8
ZAWODOWA	12	13	20
ZAWODOWA PEŁNIĄCA FUNKCJĘ POGOTOWIA RODZINNEGO	2	20	16
RODZINNY DOM DZIECKA	9	0	11
RAZEM	29	48	77

Źródło: dane PCPR w Koninie, Zespół ds. Pieczy Zastępczej.

Przedstawiona tabela obrazuje liczbę dzieci z rodzin zastępczych, dla których partycypowano w zorganizowaniu bezpłatnego wypoczynku letniego. Z tej formy pomocy łącznie korzystało 154 dzieci. Powyższe znacząco przełożyło się na wydatkowanie środków finansowych powiatu w obszarze pieczy zastępczej.

W trosce o prawidłowy rozwój dzieci wspierano rodziny zastępcze w organizacji wypoczynku wakacyjnego dzieci i młodzież z pieczy zastępczej rokrocznie korzystały z organizacji wypoczynku letniego w formie obozu harcerskiego współorganizowanego z Komendą Hufca Związku Harcerstwa Polskiego w Koninie w ramach realizacji zadania publicznego

Tabela nr 9. Liczba dzieci z rodzin zastępczych uczestnicząca w obozie harcerskim w latach 2018-2019

RODZINA ZASTĘPCZA	2018	2019
SPOKREWNIONA	3	2
NIEZAWODOWA	2	2
ZAWODOWA	9	5
ZAWODOWA PEŁNIĄCA FUNKCJĘ POGOTOWIA RODZINNEGO	2	1
RODZINNY DOM DZIECKA	11	17
RAZEM	27	27

Źródło: dane PCPR w Koninie, Zespół ds. Pieczy Zastępczej

Obóz harcerski w latach 2018-2019 zorganizowany był nad morzem – w Pobierowie. Łącznie 54 dzieci korzystało z wypoczynku letniego, połączonego ze wsparciem socjoterapeutycznym, dotyczącym m.in. problematyki uzależnień, komunikacji interpersonalnej, budowania i wzmacniania tożsamości. W roku 2020 dzieci z rodzinnej pieczy zastępczej nie korzystały z wypoczynku w Pobierowie ze względu na zagrożenie wynikające z panującej epidemii koronawirusa SARS-CoV-2.

Ważną formą pracy z dziećmi był indywidualny wypoczynek organizowany przez rodziny zastępcze we własnym zakresie.

Tabela nr 10. Wypoczynek letni dla dzieci z Pieczy Zastępczej organizowany we własnym zakresie rodzin zastępczych

Rodzina zastępcza	2018		2019		2020	
	Liczba rodzin	Liczba dzieci	Liczba rodzin	Liczba dzieci	Liczba rodzin	Liczba dzieci
Spokrewniona	30	36	44	54	24	30
Niezawodowa	16	19	16	20	10	15
Zawodowa	1	1	4	8	6	12

Zawodowa specjalistyczna	1	2	2	4	1	2
Pogotowie Rodzinne	0	0	2	3	0	0
Rodzinny Dom dziecka	0	0	2	7	2	8
Razem	48	58	70	96	43	67

Źródło: dane PCPR w Koninie, Zespół ds. Pieczy Zastępczej

3.3.6. Budowanie stabilizacji ekonomicznej na przyszłe usamodzielnienie

Powiat koniński w trosce o bezpieczeństwo ekonomiczne beneficjentów rodzinnej pieczy zastępczej czyni systematyczne działania w celu zobowiązania rodzin zastępczych do czynienia oszczędności na poczet przyszłego usamodzielnienia dzieci.

Tabela nr 11. Dane dotyczące budowania stabilizacji ekonomicznej dziecka w latach 2018-2020

DANE	ROK		
	2018	2019	2020
LICZBA DZIECI W PIECZY ZASTĘPCZEJ W POWIECIE KONIŃSKIM	191	223	230
LICZBA DZIECI DLA KTÓRYCH BUDOWANA JEST STABILIZACJA EKONOMICZNA	152	175	226
AKTY NOTARILNE	15	16	18

Źródło: dane PCPR w Koninie, Zespół ds. Pieczy Zastępczej

Należy zaznaczyć, iż wyżej wymieniona forma pracy metodycznej z rodzinami zastępczymi została zapoczątkowana w powiecie konińskim i została usankcjonowana przez Sąd Rodzinny w Koninie.

3.3.7. Metodyczna praca zespołowa na rzecz rodzinnej pieczy zastępczej

Zespół ds. pieczy zastępczej interdyscyplinarnie realizuje zadania na rzecz beneficjentów pieczy zastępczej (rodzin zastępczych, dzieci przebywających w rodzinnej pieczy zastępczej i wychowanków pieczy zastępczej).

3.3.7.1. Wsparcie koordynatorów rodzinnej pieczy zastępczej

Zgodnie z artykułem 77.3 ustawy z dnia 9 czerwca 2011 roku o wspieraniu rodziny i systemie pieczy zastępczej, do zadań koordynatora rodzinnej pieczy należy:

- udzielanie pomocy rodzinom zastępczym i prowadzącym rodzinne domy dziecka w realizacji zadań wynikających z pieczy zastępczej;

- przygotowanie, we współpracy z odpowiednio rodziną zastępczą lub prowadzącym rodzinny dom dziecka oraz asystentem rodziny, a w przypadku gdy rodzinie dziecka nie został

przydzielony asystent rodziny – we współpracy z podmiotem organizującym pracę z rodziną, planu pomocy dziecku;

- pomoc rodzinom zastępczym oraz prowadzącym rodzinne domy dziecka w nawiązaniu wzajemnego kontaktu;

- zapewnianie rodzinom zastępczym oraz prowadzącym rodzinne domy dziecka dostępu do specjalistycznej pomocy dla dzieci, w tym psychologicznej, reedukacyjnej i rehabilitacyjnej;

- zgłaszanie do ośrodków adopcyjnych informacji o dzieciach z uregulowaną sytuacją prawną, w celu poszukiwania dla nich rodzin przysposabiających;

- udzielanie wsparcia pełnoletnim wychowankom rodzinnych form pieczy zastępczej;

- przedstawianie corocznego sprawozdania z efektów pracy organizatorowi rodzinnej pieczy zastępczej.

Koordynatorzy rodzinnej pieczy zastępczej wsparciem obejmują i współpracują z:

- rodzinami zastępczymi,

- dziećmi przebywającymi w pieczy zastępczej

- rodzicami biologicznymi dzieci

Tabela nr 12. Koordynatorzy Rodzinnej Pieczy Zastępczej w latach 2018-2020

Rok	2018	2019	2020
Liczba koordynatorów	5	5	6

Źródło: dane PCPR w Koninie, Zespół ds. Pieczy Zastępczej

Tabela nr 13. Liczba beneficjentów objętych opieką koordynatora rodzinnej pieczy zastępczej w latach 2018-2020

OPIEKA KOORDYNATORA	ROK		
	2018	2019	2020
RODZINY ZASTĘPCZE	111	125	124
DZIECI UMIESZCZONE W PIECZY ZASTĘPCZEJ	191	223	230
WYCHOWANKOWIE RODZINNEJ PIECZY ZASTĘPCZEJ	44	39	46

Źródło: dane PCPR w Koninie, Zespół ds. Pieczy Zastępczej

Przedstawione dane liczbowe ukazują zaangażowanie Zespołu ds. Pieczy Zastępczej w obszar realizacji specjalistycznych usług na rzecz dziecka i rodziny w sytuacji izolacji oraz wychowanków rodzinnej pieczy zastępczej.

Ważnym zadaniem pieczy zastępczej jest przygotowanie dziecka do godnego, samodzielnego i odpowiedzialnego życia, pokonywania trudności życiowych zgodnie z zasadami etyki, nawiązywania i podtrzymywania bliskich, osobistych i społecznie

akceptowanych kontaktów z rodziną i rówieśnikami, w celu łagodzenia skutków doświadczania straty i separacji oraz zdobywania umiejętności społecznych, a także zaspokojenie potrzeb dzieci, ze szczególnym uwzględnieniem potrzeb emocjonalnych, bytowych, zdrowotnych, edukacyjnych i kulturalnorekreacyjnych. Dzieci umieszczone w pieczy zastępczej w większości przypadków w rodzinach biologicznych doznawały wszelkiego rodzaju zaniedbań, przemocy oraz były świadkami nadużywania alkoholu przez rodziców. Konieczne zatem jest udzielanie dzieciom i rodzinom zastępczym profesjonalnego wsparcia w dążeniu do wychodzenia z kryzysu w jakim znalazło się dziecko, przy jednoczesnej wzmoczonej pracy z rodziną biologiczną w celu umożliwienia dzieciom powrotu do środowisk rodzinnych po zażegnaniu kryzysu.

Tabela nr 14. Dane dotyczące poradnictwa Zespołu ds. Pieczy Zastępczej w obszarze kompetencji rodzinnej pieczy zastępczej w latach 2018-2020

PORADNICTWO ZESPOŁU DS. PIECZY ZASTĘPCZEJ	ROK		
	2018	2019	2020
RODZINY ZASTĘPCZE SPOKREWNIONE	715	825	1055
RODZINY ZASTĘPCZE NIEZAWODOWE	284	320	495
RODZINY ZASTĘPCZE ZAWODOWE	241	225	245
RODZINY ZASTĘPCZE ZAWODOWE PEŁNIĄCE FUNKCJĘ POGOTOWIA RODZINNEGO	100	157	300
RODZINY ZASTĘPCZE ZAWODOWE SPECJALISTYCZNE	20	70	10
RODZINNY DOM DZIECKA	110	225	175
RAZEM	1470	1822	2280

Źródło: dane PCPR w Koninie, Zespół ds. Pieczy Zastępczej

Zobrazowane dane w tabeli ukazują skalę liczbową udzielonych porad w obszarze pięciu kategorii rodzinnej pieczy zastępczej. W okresie sprawozdawczym łącznie udzielono 5572 porad. Największe zaangażowanie metodyczne adresowane było do rodzin zastępczych spokrewnionych i niezawodowych z uwagi na ich liczebność i potrzeby związane z zapewnieniem dzieciom opieki i wychowania. Łącznie w latach 2018 – 2020 rodzinom zastępczym spokrewnionym udzielono 2595 porad, natomiast rodzinom zastępczym niezawodowym 1099.

3.3.7.2. Ocena sytuacji dziecka i rodziny zastępczej

Organizator rodzinnej pieczy zastępczej dokonuje oceny sytuacji dziecka umieszczonego w rodzinie zastępczej w celu:

- ustalania aktualnej sytuacji rodzinnej dziecka;
- analizy stosowanych metod pracy z dzieckiem i rodziną;

- modyfikowania planu pomocy dziecku;
- monitorowania procedur adopcyjnych dzieci z uregulowaną sytuacją prawną umożliwiającą przysposobienie;
- oceny stanu zdrowia dziecka i jego aktualnych potrzeb;
- oceny zasadności dalszego pobytu dziecka w pieczy zastępczej;
- informowania sądu o potrzebie umieszczenia dziecka w placówce działającej na podstawie przepisów o systemie oświaty, działalności leczniczej lub pomocy społecznej.

Tabela nr 15. Dane dotyczące oceny sytuacji dziecka umieszczonego w rodzinie zastępczej w latach 2018-2020

OCENA SYTUACJI DZIECKA UMIESZCZONEGO W RODZINIE ZASTĘPCZEJ	ROK		
	2018	2019	2020
SPOKREWNIONEJ	120	147	140
NIEZAWODOWEJ	43	48	55
ZAWODOWEJ	39	45	50
ZAWODOWEJ PEŁNIĄCJ FUNKCJĘ POGOTOWIA RODZINNEGO	18	22	31
ZAWODOWEJ SPECJALISTYCZNEJ	4	6	2
RODZINNY DOM DZIECKA	17	30	37
RAZEM	241	298	315

Źródło: dane PCPR w Koninie, Zespół ds. Pieczy Zastępczej

Jedną z form pracy w dążeniu do zapewnienia usługi w obszarze rodzinnej pieczy zastępczej jest dokonywanie oceny sytuacji dziecka, z uwzględnieniem potrzeb dziecka. Łącznie w okresie sprawozdawczym przeprowadzono 854 oceny sytuacji dziecka. Na tej podstawie organizowana była m.in. profesjonalna pomoc, szczególnie w przypadku dzieci z traumatycznymi przeżyciami. Plan pomocy dziecku opracowany przez koordynatora skorelowany jest z planem pomocy rodzinie.

Ponadto zgodnie z ustawą z dnia 9 czerwca 2011 r. o wspieraniu rodziny i systemie pieczy zastępczej, przeprowadzano oceny rodzin zastępczej:

- 2018 – 28 ocen
- 2019 – 45 ocen
- 2020 – 33 oceny

3.3.7.3. Praca zespołowa

W latach 2018–2020 w celu pracy zespołowej oraz doskonalenia metod pracy zorganizowano:

posiedzenia Zespołu Metodycznego Pieczy Zastępczej dotyczące tematycznej pracy Zespołu ds. Pieczy Zastępczej;

superwizje dla pracowników Zespołu ds. Pieczy Zastępczej, rodzin zastępczych i asystentów rodziny;

posiedzenia Zespołu Wsparcia Dziecka i Rodziny dla powiatu konińskiego.

Spotkania Zespołu Wsparcia dotyczyły: realizacji systemu wspomaganie dla dziecka i rodziny opartego na pracy socjalnej w miejscu zamieszkania, odbudowywania funkcji opiekuńczych i wychowawczych rodziny wobec dzieci, modyfikowania planów pomocy dziecku, planowania trwałego rozwiązania sytuacji dziecka przebywającego w pieczy zastępczej;

Øwprowadzono zespoły kwalifikacyjne dla kandydatów do pełnienia funkcji rodziny zastępczej niezawodowej i zawodowej.

Tabela nr 16. Liczba posiedzeń zespołu metodycznego pieczy zastępczej, superwizji, zespołu wsparcia dziecka i rodziny. w latach 2018-2020

PRACA ZESPOŁOWA	ROK		
	2018	2019	2020
POSIEDZENIE ZESPOŁU METODYCZNEGO PIECZY ZASTĘPCZEJ	12	7	6
SUPERWIZJE DLA PRACOWNIKÓW ZESPOŁU DS. PIECZY ZASTĘPCZEJ, ASYSTENTÓW RODZINY, RODZIN ZASTĘPCZYCH	5	2	2
SIEDZENIE ZESPOŁU WSPARCIA DZIECKA I RODZINY DLA POWIATU KONIŃSKIEGO	5	1	2

Źródło: dane PCPR w Koninie, Zespół ds. Pieczy Zastępczej

W okresie sprawozdawczym łącznie przeprowadzono 25 posiedzeń zespołu metodycznego, 9 superwizji i 8 zespołów wsparcia dziecka i rodziny.

3.3.7.4. Współpraca w obszarze pracy socjalnej z rodzicami naturalnymi dziecka umieszczonego w pieczy zastępczej w celu reintegracji rodziny.

W okresie sprawozdawczym kontynuowano intensywne, systemowe działania w celu reintegracji rodzin będących w kryzysie, których dzieci przebywały w pieczy zastępczej poprzez:

·systematyczną współpracę koordynatorów rodzinnej pieczy zastępczej i rodzin zastępczych z asystentami rodzinnymi i pracownikami socjalnymi ośrodków pomocy społecznej w celu monitorowania pracy z rodziną dziecka przebywającego w pieczy zastępczej;

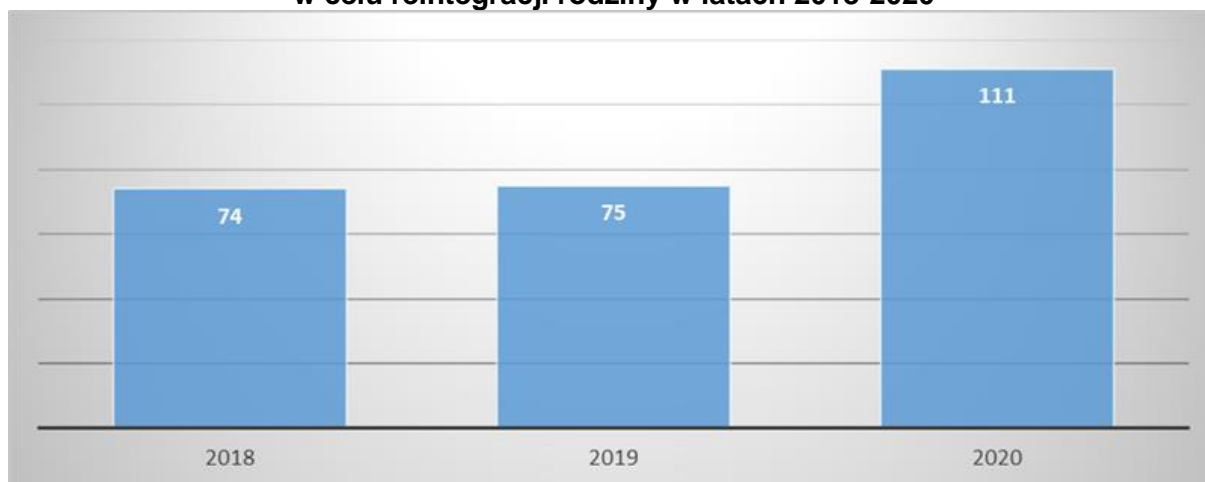
·poradnictwo rodzinne,

·budowanie oparcia społecznego w środowisku lokalnym dla rodzin naturalnych;

·przywracanie funkcji opiekuńczo-wychowawczych, w tym partycypowanie w kosztach utrzymania dziecka (alimenty dobrowolne);

·monitorowanie funkcjonowania rodzin po powrocie dzieci z pieczy zastępczej (každorazowo).

Wykres nr 9. Praca socjalna z rodzicami naturalnymi dziecka umieszczonego w pieczy zastępczej w celu reintegracji rodziny w latach 2018-2020



Źródło: dane PCPR w Koninie, Zespół ds. Pieczy Zastępczej

Łącznie w okresie sprawozdawczym intensywnie pracowano z 260 rodzinami, co w efekcie przełożyło się na reintegrację części rodzin i służyło wzmocnieniu i odbudowywaniu tożsamości dzieci przebywających w pieczy zastępczej.

3.3.7.5. Poradnictwo rodzinne, prawne

Prowadzono poradnictwo rodzinne, prawne oraz terapie dla osób sprawujących rodzinną pieczę zastępczą, ich dzieci i dzieci umieszczonych w pieczy zastępczej.

Tabela nr 17. Liczba godzin poradnictwa psychologicznego, pedagogicznego, prawnego w latach 2018-2020

PORADNICTWO	Rok 2018	Rok 2019	Rok 2020
POMOC PSYCHOLOGICZNA	190	138,5	147
POMOC PEDAGOGICZNA	110	84	50
POMOC PRAWNA	175	100	79

Źródło: dane PCPR w Koninie, Zespół ds. Pieczy Zastępczej

Z dziećmi, które doświadczyły traumy w wyniku zaniedbań rodzinnych oraz w wyniku odebrania ich ze znanych im środowisk, zapewniana jest opieka terapeutyczna oraz wsparcie psychologiczne, poprzedzone przeprowadzeniem diagnozy psychologicznej.

3.3.7.6. Wolontariat na rzecz rodzicielstwa zastępczego

Rodziny zastępcze objęte są **stałym wolontariatem**, którego bazę stanowią studenci Państwowej Wyższej Szkoły Zawodowej w Koninie, kierunku Praca Socjalna. Studenci i wolontariusze wspierają rodziny zastępcze przy:

- organizacji czasu wolnego dzieciom (II kategoria kompetencji rodzinnej pieczy zastępczej);
- wyrównywaniu braków edukacyjnych (II kategoria kompetencji rodzinnej pieczy zastępczej);

wspieraniu więzi z rodziną pochodzenia poprzez pomoc w budowaniu narzędzia metodycznego „księgi życia” dla dzieci przebywających w rodzinach zastępczych (III kategoria kompetencji rodzinnej pieczy zastępczej).

3.3.7.7. Grupa wsparcia

W celu wzmocnienia rodzinnej pieczy zastępczej na terenie powiatu konińskiego w 2012 roku powołano grupę wsparcia dla rodzin zastępczych. Spotkania grupy wsparcia stanowią możliwość zbudowania forum wymiany doświadczeń oraz otrzymania wsparcia w grupie osób pełniących podobną rolę tj. osób pełniących funkcję rodziny zastępczej. Udział w grupie wsparcia jest dobrowolny, zgodny z wewnętrzną gotowością poszczególnych osób i rodzin. Spotkania grupy wsparcia prowadzone są przez kierownika Zespołu ds. Pieczy Zastępczej. Ideą grupy wsparcia jest samopomoc, czyli wzajemna pomoc, korzystanie z siły i wsparcia grupy. Uczestnicy grupy sami dla siebie stanowią źródło wsparcia emocjonalnego, informacyjnego i instrumentalnego, źródło zasobów, inspiracji i motywacji do działania. Wartością grupy wsparcia jest zaangażowanie uczestniczących w nich osób oraz ich gotowość do wprowadzania zmian w swoim życiu i rodzinie.

Tabela nr 18. Liczba posiedzeń grup wsparcia oraz rodzin zastępczych w niej uczestniczących w latach 2018-2020

GRUPA WSPARCIA DLA RODZIN ZASTĘPCZYCH Z POWIATU KONIŃSKIEGO	ROK 2018	ROK 2019	ROK 2020
Liczba posiedzeń	3	5	2
Rodziny zastępcze biorące udział w posiedzeniu	47	17	19

Źródło: dane PCPR w Koninie, Zespół ds. Pieczy Zastępczej

Podczas spotkań grup wsparcia w okresie sprawozdawczym pracowano nad doskonaleniem metod pracy rodzinnej pieczy zastępczej dotyczącej:

- ostraty,
- okomunikacji z dziećmi,
- okomunikacji z osobą przejawiającą zaburzenia psychiczne, uzależnioną od alkoholu,
- opracz z rodziną biologiczną dziecka,
- oprofilaktyki prozdrowotnej w obrębie świadomego rodzicielstwa.

3.3.7.8. Konferencja Grupy Rodzinnej

Konferencja Grupy Rodzinnej (KGR) jest metodą pracy z rodziną znajdującą się w sytuacji kryzysowej, angażując w rozwiązanie problemu jak największą liczbę członków rodziny i osób jej bliskich. Wykorzystuje potencjał i zdolności, jakie mają jej poszczególni członkowie, w celu rozwiązania problemu, jaki się w niej pojawił. W okresie sprawozdawczym 2018-2020 odbyły się 3 Konferencje Grupy Rodzinnej.

IV. Analiza zagrożeń rodzin biologicznych w powiecie konińskim

W latach 2018-2020 w oparciu o wypracowane w ramach pracy zespołowej założenia dotyczące realizacji zadań polityki społecznej w powiecie konińskim stymulowano intensywnie, systemowe działania w celu wspierania rodziny będącej w kryzysie,

wychowującej dzieci, aby nie doprowadzić do zastosowania metody izolacyjnej w stosunku do najmłodszych członków rodziny.

4.1. Pomoc wewnątrzrodzinna wsparta objęciem dziecka opieką częściową w gminach powiatu konińskiego

W wielu przypadkach oprócz oddziaływań terapeutycznych na terenie rodziny podjęto oddziaływania uodparniające, które nie izolują mechanicznie dziecka od ograniczających socjalizacyjnie wpływów domu rodzinnego, lecz uodparniają na trudności życiowe. Dzieciom i rodzinom udzielano pomocy w placówkach opiekuńczo - wychowawczych wsparcia dziennego.

Tabela nr 19. Placówki opiekuńczo - wychowawcze wsparcia dziennego na terenie powiatu konińskiego w 2020 roku

Lp.	Gmina	Koła zainteresowań	Świetlice	Kluby	Ogniska wychowawcze	Forma specjalistyczna	Praca podwórkowa realizowana przez wychowawcę
1.	Golina	0	1	0	0	0	0
2.	Grodziec	0	0	0	0	0	0
3.	Kazimierz Biskupi	0	1	0	0	0	0
4.	Kleczew	0	0	0	1	0	0
5.	Kramsk	0	0	0	0	0	0
6.	Krzymów	0	2	0	0	1	0
7.	Rychwał	0	0	0	0	0	0
8.	Rzgów	0	0	0	0	0	1
9.	Skulsk	0	0	0	0	0	0
10.	Sompolno	0	2	0	0	0	0
11.	Stare Miasto	0	3	1	0	0	0
12.	Ślesin	0	0	0	1	0	0
13.	Wierzbinek	0	1	0	0	0	0
14.	Wilczyn	0	2	0	0	0	0
Razem		0	11	1	2	1	1

Źródło: dane PCPR Konin, Zespół ds. Pieczy Zastępczej

Na terenie powiatu konińskiego w 2020 roku gminy prowadziły 16 placówek opiekuńczo-wychowawczych wsparcia dziennego w formie świetlic socjoterapeutycznych, środowiskowych ognisk wychowawczych dla dzieci z rodzin z problemami opiekuńczo – wychowawczymi.

4.2. Asysta rodzinna

W latach 2018 - 2020 powiat koniński intensywnie współpracował z asystentami rodziny prowadzącymi pracę z rodziną przeżywającą trudności w wypełnianiu funkcji opiekuńczo – wychowawczych.

Tabela nr 20. Liczba asystentów rodziny w powiecie konińskim w 2020 roku

Lp.	Gmina	Asystenci rodziny
1.	Golina	1
2.	Grodziec	1
3.	Kazimierz Biskupi	1
4.	Kleczew	1
5.	Kramsk	1
6.	Krzymów	2
7.	Rychwał	1
8.	Rzgów	1
9.	Skulsk	1
10.	Sompolno	2
11.	Stare Miasto	2
12.	Ślesin	2
13.	Wierzbiniek	1
14.	Wilczyn	1
Razem		18

Źródło: dane PCPR Konin, Zespół ds. Pieczy Zastępczej

Wsparciem asystenta rodziny obejmowano rodziny, w których istniało realne zagrożenie zastosowania metody izolacyjnej oraz w sytuacji powrotu dziecka do rodziny naturalnej z pogotowia rodzinnego w celu wzmocnienia osiągniętych efektów prowadzonej pracy z rodziną biologiczną (bezpieczny i trwały powrót).

Tabela nr 21. Dane identyfikacyjne z gmin dotyczące liczby rodzin objętych wsparciem asystenta rodziny w 2020 roku

Lp.	Gmina	Liczba rodzin objętych wsparciem asystenta rodziny	Liczba dzieci w tych rodzinach
1.	Golina	14	31
2.	Grodziec	15	22
3.	Kazimierz Biskupi	11	19
4.	Kleczew	13	26
5.	Kramsk	6	16
6.	Krzymów	14	32
7.	Rychwał	8	13
8.	Rzgów	7	12
9.	Skulsk	11	22
10.	Sompolno	17	32
11.	Stare Miasto	16	40
12.	Ślesin	22	53
13.	Wierzbiniek	13	18
14.	Wilczyn	9	8
Razem		176	344

Źródło: dane PCPR Konin, Zespół ds. Pieczy Zastępczej

W latach 2018-2020 objęto oddziaływaniem profilaktycznym i wzmacniającym łącznie 176 rodzin, w których przebywało 344 dzieci z powiatu konińskiego. Dane wskazują, iż dzięki podjętym w porę oddziaływaniom profilaktycznym udało się wzmocnić integralność rodzin i w wielu przypadkach nie dopuścić do zastosowania izolacji wobec dzieci przebywających w tych rodzinach.

4.3. Rodziny przejawiające trudności opiekuńczo - wychowawcze

Tabela nr 22. Dane identyfikacyjne ze szkół powiatu konińskiego dot. liczby dzieci przejawiających trudności opiekuńczo wychowawcze i objętych wsparciem pedagoga szkolnego w 2020 roku

Lp.	Gmina	Liczba dzieci posiadających opinię z Poradni Psychologiczno-Pedagogicznej	Liczba dzieci posiadających orzeczenie o kształceniu specjalnym	Liczba dzieci objęta nauczaniem indywidualnym
1.	Golina	180	26	0
2.	Grodzic	57	16	1
3.	Kazimierz Biskupi	78	13	2
4.	Kleczew	116	24	2
5.	Kramsk	145	49	1
6.	Krzymów	111	25	2
7.	Rychwał	126	128	5
8.	Rzgów	77	11	1
9.	Skulsk	83	15	1
10.	Sompolno	144	35	0
11.	Stare Miasto	202	38	4
12.	Ślesin	173	25	2
13.	Wierzbinek	91	22	1
14.	Wilczyn	111	15	2
Razem		1694	442	24

Źródło: dane PCPR Konin, Zespół ds. Pieczy Zastępczej

Pozyskane dane identyfikacyjne za rok 2020 ze szkół powiatu konińskiego pokazują, iż dzieci objętych było wsparciem pedagoga szkolnego z powodu trudności opiekuńczo-wychowawczych występujących w rodzinach dzieci.

Tabela nr 23. Dane dotyczące liczby dzieci zagrożonych niedostosowaniem społecznym, a także liczba dzieci niedostosowanych społecznie.

Lp.	Gmina	Liczba dzieci zagrożonych niedostosowaniem społecznym	Liczba dzieci niedostosowanych społecznie
1.	Golina	3	0
2.	Grodzic	4	1
3.	Kazimierz Biskupi	1	0
4.	Kleczew	1	0
5.	Kramsk	2	0
6.	Krzymów	5	0
7.	Rychwał	15	0
8.	Rzgów	1	0
9.	Skulsk	0	0
10.	Sompolno	0	0
11.	Stare Miasto	20	0
12.	Ślesin	6	1
13.	Wierzbinek	0	0
14.	Wilczyn	10	0
Razem		68	2

Źródło: dane PCPR Konin, Zespół ds. Pieczy Zastępczej

Tabela nr 24. Dane identyfikacyjne z OPS - ów dotyczące rodzin zagrożonych zastosowaniem metody izolacyjnej w 2020 roku

Lp.	Gmina	Liczba rodzin zagrożonych zastosowaniem metody izolacyjnej w stosunku do dziecka	Liczba dzieci w tych rodzinach
1.	Golina	1	2
2.	Grodzic	3	5
3.	Kazimierz Biskupi	0	0
4.	Kleczew	1	1
5.	Kramsk	0	0
6.	Krzymów	0	0
7.	Rychwał	1	3
8.	Rzgów	1	2
9.	Skulsk	0	0
10.	Sompolno	11	21
11.	Stare Miasto	5	13
12.	Ślesin	5	14
13.	Wierzbinek	1	1
14.	Wilczyn	0	0
RAZEM		29	62

Źródło: dane PCPR Konin, Zespół ds. Pieczy Zastępczej

Przedstawiona tabela pokazuje, iż w 2020 roku Ośrodki Pomocy Społecznej na podstawie diagnozy sytuacji opiekuńczo-wychowawczej przeprowadzonej w rodzinach powiatu konińskiego zidentyfikowały 29 rodziny zagrożone izolacją, w których przebywało 62 dzieci. Powyższe dane liczbowe pokazują skalę zagrożenia w obszarze stabilizacji rodzin powiatu konińskiego i potrzebę intensywnego wspierania rodzin niewydolnych opiekuńczo – wychowawczych.

Tabela nr 25. Dane dotyczące liczby rodzin pozostających pod nadzorem kuratora w 2020 roku

Lp.	Gmina	Liczba rodzin pozostająca pod nadzorem kuratora z uwagi na niewydolność wychowawczą rodziców	Liczba dzieci w tych rodzinach	Liczba dzieci i młodzieży pozostających pod nadzorem kuratora z uwagi na demoralizację
1.	Golina	16	33	5
2.	Grodzic	7	11	4
3.	Kazimierz Biskupi	6	12	2
4.	Kleczew	12	24	4
5.	Kramsk	8	17	2
6.	Krzymów	10	21	0
7.	Rychwał	8	14	2
8.	Rzgów	5	10	3
9.	Skulsk	7	12	1
10.	Sompolno	10	17	2
11.	Stare Miasto	11	22	5
12.	Ślesin	13	30	3
13.	Wierzbinek	12	20	1
14.	Wilczyn	9	14	3
RAZEM		134	257	37

Źródło: dane PCPR Konin, Zespół ds. Pieczy Zastępczej

W 2020 roku 134 rodziny pozostawały w kręgu zainteresowania Sądów Rodziny z Konina i Koła z powodu niewydolności opiekuńczo-wychowawczej. W tych rodzinach przebywało 257 dzieci. Ponadto kuratorska służba sądowa sprawowała nadzory dla 37 dzieci i młodzieży niedostosowanych społecznie. Zidentyfikowane dane w obszarze resocjalizacji świadczą o znaczącej liczbie rodzin zagrożonych izolacją.

Analiza za 2020 rok wskazuje wyraźnie, iż w powiecie konińskim jest znacząca potrzeba dotycząca wspierania rodzin biologicznych w wypełnianiu funkcji opiekuńczo - wychowawczych. Rozwiązania zawarte w ustawie o wspieraniu rodziny i pieczy zastępczej nakładają na samorząd gminny obowiązek dotyczący organizowania wsparcia dla rodziny w różnych obszarach profilaktyki społecznej. W przypadku braku lub niewystarczającej oferty pomocowej adresowanej do rodzin niewydolnych wychowawczo i gdy istnieje realne zagrożenie dobra, zdrowia i życia dziecka Sądy Rodzinne orzekają konieczność wychowania dziecka poza rodziną naturalną.

Tabela nr 26. Liczba nowych umieszczeń w rodzinnej pieczy zastępczej powiatu konińskiego w latach 2018- 2020

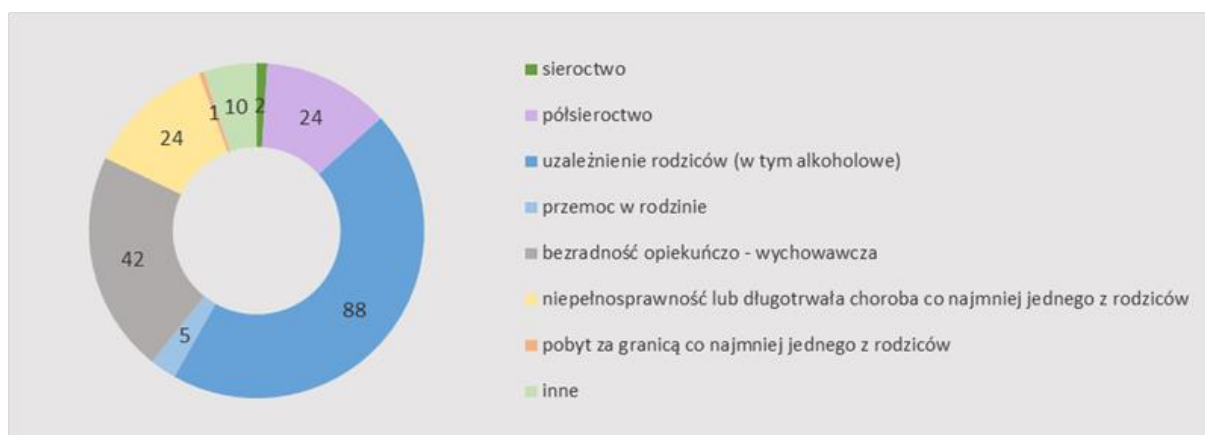
RODZINA ZASTĘPCZA	ROK		
	2018	2019	2020

SPOKREWNIONA	10	13	8
NIEZAWODOWA	5	9	10
ZAWODOWA	8	13	22
ZAWODOWA PEŁNIĄCA FUNKCJĘ POGOTOWIA RODZINNEGO	8	14	10
ZAWODOWEA SPECJALISTYCZNA	0	2	0
RODZINNY DOM DZIECKA	2	6	8*
RAZEM	33	57	58

Źródło: dane PCPR Konin, Zespół ds. Pieczy Zastępczej

*5 dzieci zostało umieszczonych w Rodzinnym Domu Dziecka z przekształcenia Rodziny Zastępczej Zawodowej.

Wykres nr 10. Przyczyna umieszczenia w pieczy zastępczej, stan na dzień 31.12.2020 roku



Źródło: dane PCPR Konin, Zespół ds. Pieczy Zastępczej

Zdecydowanie najczęstszą przyczyną dysfunkcji opiekuńczo-wychowawczej rodziny prowadzącą do ingerencji i umieszczenia dziecka w pieczy zastępczej jest uzależnienie rodziców. Niemalże połowa umieszczeń dzieci w pieczy zastępczej spowodowana jest uzależnieniem alkoholowym rodziców. Drugą najczęstszą przyczyną jest bezradność opiekuńczo-wychowawcza. Wśród kolejnych wymienić można pójście za granicę, niepełnosprawność lub długotrwałą chorobę co najmniej jednego z rodziców a także przemoc w rodzinie.

V. Cele i zadania na lata 2021 - 2023

Za generalny cel (misję) Programu Rozwoju Pieczy Zastępczej na lata 2021–2023 w powiecie konińskim uznaje się:

Rozwijanie skutecznego systemu rodzinnej pieczy zastępczej z ukierunkowaniem na zapewnienie niezbywalnego prawa dzieci do dorastania w swoich naturalnych rodzinach.

Cele szczegółowe:

1. Realizowanie kompleksowego systemu rodzinnej pieczy zastępczej w oparciu o standardy.
2. Zapewnienie profesjonalnego wsparcia rodzinnym formom pieczy zastępczej.
3. Doskonalenie systemu kwalifikowania kandydatów do prowadzenia rodzinnych form pieczy zastępczej.
4. Wspieranie procesu usamodzielnienia pełnoletnich wychowanków rodzinnej pieczy zastępczej.
5. Podniesienie jakości usług w zakresie pomocy dziecku i rodzinie.

Zadania:

Ad.1.

- Opracowanie i wdrażanie projektów dotyczących rozwoju rodzinnej pieczy zastępczej w powiecie konińskim.
- Promowanie w środowisku lokalnym rodzinnych form pieczy zastępczej.
- Tworzenie i rozwój form rodzinnej pieczy zastępczej w oparciu o standardy pieczy zastępczej.
- Współpraca ze środowiskiem lokalnym, w tym w szczególności: z ośrodkami pomocy społecznej, instytucjami oświatowymi, podmiotami leczącymi, sądami, kościołem, związkami wyznaniowymi oraz organizacjami społecznymi w celu planowego rozwiązania sytuacji dziecka umieszczonego w rodzinnej pieczy zastępczej.
- Praca socjalna z rodzicami naturalnymi dziecka umieszczonego w pieczy zastępczej w celu reintegracji rodziny.
- Partycypowanie rodziców biologicznych w ponoszeniu kosztów utrzymania dzieci w formach pieczy zastępczej poprzez dochodzenie realizowania obowiązku alimentacyjnego i ponoszenia odpłatności za pobyt dziecka w pieczy zastępczej.
- Realizowanie finansowych świadczeń ustawowych związanych z realizacją pieczy zastępczej.

Ad.2.

- Zapewnienie rodzinnym formom pieczy zastępczej szkoleń podnoszących ich kompetencje opiekuńczo – wychowawcze.
- Organizowanie grup wsparcia dla osób sprawujących rodzinną pieczę zastępczą.
- Prowadzenie poradnictwa rodzinnego, prawnego i terapii dla osób sprawujących rodzinną pieczę zastępczą, ich dzieci i dzieci umieszczonego w pieczy zastępczej.
- Organizowanie dla form rodzinnej pieczy zastępczej pomocy wolontariuszy.
- Zatrudnienie zgodnie z wymogami ustawowymi koordynatorów rodzinnej pieczy zastępczej.

Ad.3.

- Prowadzenie naboru kandydatów do pełnienia funkcji rodziny zastępczej zawodowej, niezawodowej, rodzinnego domu dziecka.
- Organizowanie szkoleń dla kandydatów do pełnienia funkcji rodziny zastępczej zawodowej, niezawodowej, rodzinnego domu dziecka.
- Kwalifikowanie osób kandydujących do pełnienia funkcji rodziny zastępczej zawodowej, niezawodowej, rodzinnego domu dziecka.

· Szkolenie według indywidualnego planu szkolenia kandydatów do pełnienia funkcji rodziny zastępczej spokrewnionej.

Ad.4.

· Wczesne przygotowanie wychowanków rodzinnej pieczy zastępczej do procesu usamodzielnienia.

· Opracowanie indywidualnych planów usamodzielnienia dla osób usamodzielnianych.

· Współpraca z opiekunami usamodzielnień wychowanków pieczy zastępczej w ramach realizacji programów usamodzielnienia.

· Realizacja pomocy finansowej na kontynuowanie nauki, usamodzielnienie i zagospodarowanie.

· Udzielanie pomocy w uzyskaniu odpowiednich warunków mieszkaniowych i zatrudnienia dla wychowanków pieczy zastępczej.

Ad.5.

· Udział w szkoleniach, konferencjach, seminariach z zakresu pomocy dziecku i rodzinie.

· Upowszechnianie dobrych praktyk w obszarze pracy z dzieckiem i rodziną, w tym wsparcie metodyczne dla asystentów rodziny z powiatu konińskiego.

· Współpraca z organizacjami pozarządowymi działającymi na rzecz pomocy dziecku i rodzinie.

Wskaźniki:

Ad. 1.

· Liczba projektów dot. rodzinnej pieczy zastępczej.

· Liczba: wystąpień w mediach, publikacji, konferencji, itp., dotycząca rodzinnej pieczy zastępczej.

· Liczba rodzin zastępczych (spokrewnionych, niezawodowych, zawodowych), rodzinnych domów dziecka, rodzin pomocowych.

· Liczba posiedzeń Zespołów Wsparcia Dziecka i Rodziny dla Powiatu Konińskiego.

· Liczba kontaktów pracowników Zespołu ds. Pieczy Zastępczej z rodzicami biologicznymi dzieci przebywających w pieczy.

· Liczba dzieci wracających do rodziców biologicznych.

· Liczba rodziców dzieci przebywających w pieczy zastępczej zgłoszonych do postępowania alimentacyjnego.

· Liczba rodziców świadczących dobrowolne alimenty na dzieci przebywające w pieczy zastępczej.

· Liczba wydanych decyzji administracyjnych dotyczących odpłatności rodziców za pobyt dziecka w pieczy zastępczej.

· Liczba osób objętych świadczeniami związanymi z pełnieniem funkcji rodziny zastępczej.

· Kwota udzielonych świadczeń wynikających z realizacji pieczy zastępczej.

Ad.2.

· Liczba rodzin objętych szkoleniami.

· Liczba szkoleń dla rodzin zastępczych.

· Liczba posiedzeń grup wsparcia.

·Liczba specjalistycznych porad udzielonych przez psychologa, pedagoga, prawnika, pracowników Zespołu ds. Pieczy Zastępczej.

·Liczba zawartych umów wolontaryjnych.

·Liczba godzin pracy wolontariuszy.

·Liczba rodzin, dzieci objętych pomocą wolontariuszy.

·Liczba zatrudnionych koordynatorów.

Ad.3.

·Liczba zarejestrowanych kandydatów do pełnienia funkcji rodziny zastępczej zawodowej, niezawodowej, prowadzącego rodzinny dom dziecka.

·Liczba osób objętych szkoleniem dla kandydatów do pełnienia funkcji rodziny zastępczej zawodowej, niezawodowej, prowadzącego rodzinny dom dziecka.

·Liczba osób zakwalifikowanych do pełnienia funkcji rodziny zastępczej zawodowej, niezawodowej, prowadzącego rodzinny dom dziecka.

·Liczba przeszkolonych rodzin spokrewnionych.

·Liczba godzin szkolenia indywidualnego.

Ad.4.

·Liczba małoletnich i pełnoletnich przebywających w rodzinach zastępczych dla których czynione są oszczędności na przyszłe usamodzielnienie.

·Liczba małoletnich i pełnoletnich przebywających w rodzinach zastępczych posiadających potwierdzoną aktem notarialnym własność.

·Liczba warsztatów przygotowujących do usamodzielnienia.

·Liczba małoletnich i pełnoletnich przebywających w rodzinach zastępczych objętych warsztatami.

·Liczba opracowanych indywidualnych programów usamodzielnienia.

·Liczba IPU.

·Liczba złożonych przez osoby usamodzielniane wniosków o pomoc.

·Liczba przyznanych świadczeń w ramach pomocy finansowej na kontynuowanie nauki, usamodzielnienie i zagospodarowanie.

·Liczba wychowanków kontynuujących naukę.

·Liczba osób objętych wsparciem doradcy zawodowego

Ad.5.

·Liczba szkoleń, konferencji, itp., w których brali udział pracownicy Zespołu ds. Pieczy Zastępczej PCPR.

·Liczba wystąpień, publikacji, szkoleń organizowanych przez pracowników Zespołu ds. Pieczy Zastępczej PCPR.

·Liczba organizacji pozarządowych z którymi współpracuje Zespół ds. Pieczy Zastępczej PCPR.

VI. Limit rodzin zastępczych zawodowych

Tabela nr 27. Zakładany limit rodzin zastępczych zawodowych na lata 2021-2023

Lp.	Rok	Liczba rodzin
1.	2021	24

2.	2022	26
3.	2023	28

Źródło: dane PCPR Konin, Zespół ds. Pieczy Zastępczej

Limit rodzin zawodowych na lata 2021 – 2023 określony został na podstawie danych:

- uzyskanych z analizy pieczy zastępczej powiatu konińskiego w zakresie zapewnienia opieki i wychowania dziecka pozbawionego opieki rodziców biologicznych,
- identyfikacyjnych dotyczących rodzin z terenu powiatu konińskiego zagrożonych zastosowaniem metody izolacyjnej uzyskanych z ośrodków pomocy społecznej, szkół na terenie powiatu konińskiego,
- Zespołów kuratorskiej służby sądowej w Koninie i Kole.

VII. Finansowanie Programu

Źródłem finansowania zadań Programu rozwoju pieczy zastępczej na lata 2021-2023 w powiecie konińskim są środki finansowe :

- z budżetu powiatu konińskiego,
- z budżetu państwa (ministra właściwego do spraw rodziny),
- z budżetów samorządów gminnych, zgodnie z art. 191 ust. 9 i 10 ustawy,
- z budżetów powiatowych, zgodnie z art. 191 ust. 5 ustawy,
- z odpłatności rodziców biologicznych.

Tabela nr 28. Planowany koszt wydatków dla rodzin zastępczych i wychowanków pieczy zastępczej wynikający z realizacji Programu rozwoju pieczy zastępczej na lata 2018-2020 w powiecie konińskim				
L p.	Wyszczególnienie	Lata		
		2021	2022	2023
1.	Wydatki dotyczące utrzymania dzieci w rodzinach zastępczych			
	Świadczenie na pokrycie kosztów utrzymania dziecka w rodzinie zastępczej spokrewnionej	685.727,00	706.299,00	727.488,00
	Świadczenie na pokrycie kosztów utrzymania dziecka w rodzinie zastępczej niezawodowej	522.697,00	538.378,00	554.529,00
	Świadczenie na pokrycie kosztów utrzymania dziecka w rodzinie zastępczej zawodowej	607.690,00	625.921,00	644.699,00
	Świadczenie na pokrycie kosztów utrzymania dziecka w rodzinnym domu dziecka	278.859,00	287.225,00	295.842,00
	Dodatek na dziecko legitymujące się orzeczeniem o niepełnosprawności lub umieszczone na podstawie ustawy o postępowaniu w sprawach nieletnich	58.338,00	60.088,00	61.891,00
	Dofinansowanie do wypoczynku dziecka	15.965,00	16.444,00	16.937,00
	Świadczenie na pokrycie niezbędnych kosztów związanych z potrzebami przyjmowanego dziecka	73.822,00	76.037,00	78.318,00
	Świadczenie na pokrycie kosztów związanych z wystąpieniem zdarzeń losowych	9.000,00	9.270,00	9.548,00
	Środki finansowe na utrzymanie lokalu mieszkalnego dla rodzin zastępczych	79.486,00	81.871,00	84.327,00
	Świadczenie na pokrycie kosztów związanych z przeprowadzeniem remontu	20.000,00	20.600,00	21.218,00
	Wydatki dotyczące osób usamodzielnianych z pieczy zastępczej			
	Pomoc w uzyskaniu odpowiednich warunków mieszkaniowych dla osoby usamodzielnianej	6.000,00	6.180,00	6.365,00
	Pomoc na usamodzielnienie dla osoby usamodzielnianej	50.310,00	51.819,00	53.374,00

	Pomoc na zagospodarowanie dla osoby usamodzielnianej	15.770,00	16.243,00	16.730,00
	pomoc pieniężna na kontynuowanie nauki dla osób usamodzielnianych	165.496,06	170.461,00	175.575,00
	Ogółem	2.589.160,06	2.666.836,00	2.746.841,00
2.	Wynagrodzenia rodzin zawodowych, rodzinnych domów dziecka i specjalistów	2021	2022	2023
	Rodziny zastępcze zawodowe	452.387,02	488.577,98	527.664,22
	Rodzinne domy dziecka	145.276,57	156.898,69	169.450,59
	Rodziny zastępcze zawodowe specjalistyczne	41.984,00	45.343,00	48.970,00
	rodziny zastępcze zawodowe pełniące funkcję pogotowia rodzinnego	150.329,52	162.355,88	175.344,35
	dodatek 20% do wynagrodzenia rodzin zastępczych zawodowych pełniących funkcję pogotowia rodzinnego	26.703,65	28.839,94	31.147,14
	Wynagrodzenie dla rodzin pomocowych	1.600,00	1.728,00	1.866,24
	Wynagrodzenie dla osoby do pomocy przy sprawowaniu opieki nad dziećmi i przy pracach gospodarskich	242.285,64	261.668,49	282.601,97
	Zatrudnienie specjalistów : psycholog	18.750,00	20.250,00	21.870,00
	Pedagog	8.250,00	8.910,00	9.622,80
	Prawnik	4.500,00	4.860,00	5.248,80
	Ogółem	1.092.066,40	1.179.431,98	1.273.786,11
3.	Wolontariat	0,00	2.000,00	2.000,00
4.	Porozumienia – umieszczenia dzieci z powiatu konińskiego w placówkach opiekuńczo – wychowawczych na terenie innych powiatów	20.000,00	20.000,00	20.000,00
5.	Porozumienia – umieszczenia dzieci z powiatu konińskiego w rodzinach zastępczych na terenie innych powiatów	249.841,48	252.339,89	254.863,29
6.	Mieszkanie chronione	0,00	5.000,00	5.000,00
	Razem planowane wydatki	3.951.067,94	4.125.607,87	4.302.490,40

Źródło: dane PCPR Konin, Zespół ds. Realizacji Świadczeń

Tabela nr 29. Przewidywane dochody z tytułu umieszczenia dzieci z innych powiatów w rodzinach zastępczych na terenie powiatu konińskiego oraz dochody z gmin powiatu konińskiego			
wyszczególnienie	2021	2022	2023
Porozumienia z jednostkami samorządu terytorialnego - powiatami właściwymi ze względu na miejsce zamieszkania dziecka przed umieszczeniem po raz pierwszy w pieczy zastępczej	264.803,79	264.803,79	264.803,79
Dochody z gmin	450.000,00	500.000,00	550.000,00
Łącznie dochody	714.803,79	764.803,79	814.803,79

Wzrost w stosunku do przewidywanego dochodu w 2018 roku	100	106,99	113,99
--	-----	--------	--------

Źródło: dane PCPR Konin, Zespół ds. Realizacji Świadczeń

VIII. Beneficjenci Programu

- Dzieci przebywające w pieczy zastępczej.
- Rodziny zastępcze i osoby prowadzące rodzinne domy dziecka.
- Rodzice naturalni dzieci umieszczonych w pieczy zastępczej.
- Osoby usamodzielniane.
- Kandydaci do pełnienia funkcji rodziny zastępczej zawodowej, rodziny zastępczej niezawodowej lub prowadzenia rodzinnego domu dziecka oraz kandydaci do pełnienia funkcji dyrektora placówki opiekuńczo - wychowawczej typu rodzinnego.
- Rodziny pomocowe sprawujące czasową opiekę nad dzieckiem pozbawionym opieki rodziców.
- Wolontariusze pracujący na rzecz rodzinnych form pieczy zastępczej.
- Realizatorzy usług rodzinnej pieczy zastępczej.

IX. Realizatorzy Programu

- Dyrektor Powiatowego Centrum Pomocy Rodzinie w Koninie.
- Zespół ds. Pieczy Zastępczej.
- Zespół ds. Realizacji Świadczeń.
- Rodzinne formy pieczy zastępczej.
- Ośrodki pomocy społecznej, w tym asystenci rodziny.
- Sędziowie i kuratorzy Sądów Rejonowych Wydziału Rodzinnego i Nieletnich.
- Organizacje pozarządowe, Kościoły i związki wyznaniowe.
- Instytucje oświatowe.
- Służba zdrowia.
- Policja.
- Studenci kierunku resocjalizacja, zdrowie publiczne PWSZ w Koninie.

X. Monitoring i ewaluacja Programu

Oczekiwane efekty:

- Utrzymanie standardu przez rodzinne formy pieczy zastępczej.
- Postrzeganie rodzin zastępczych jako „wspierających” system pomocy społecznej.
- Wzrost liczby rodzin zastępczych - niezawodowych i zawodowych.
- Kompleksowa diagnoza i szkolenie kandydatów do pełnienia funkcji rodziny zastępczej.
- Pomoc specjalistyczna dla rodzin zastępczych.
- Powstanie grupy wsparcia rodzin zastępczych.
- Pomoc wolontariuszy na rzecz rodzinnych form pieczy zastępczej.
- Wsparcie rodziców zastępczych przez organizacje pozarządowe.

- Poprawa funkcjonowania rodzin naturalnych.
- Przejęcie przez rodziny biologiczne opieki nad własnym dzieckiem.
- Dobre przygotowanie wychowanka do procesu usamodzielnienia.
- Pozytywny wizerunek wychowanka w społeczności lokalnej.
- Nabycie przez wychowanka umiejętności prospołecznych i zawodowych.
- Wsparcie materialne wychowanka startującego w dorosłość.
- Wsparcie usamodzielnianych wychowanków zgodnie z kompetencjami instytucji.
- Wzrost wiedzy i umiejętności wśród kadr pomocy społecznej i kadry współpracującej w obszarze pomocy dziecku i rodzinie.
- Poznanie i wdrażanie dobrych rozwiązań w obszarze pomocy rodzinie i dziecku w swoim środowisku.
- Wsparcie przez organizacje pozarządowe pracowników pomocy społecznej oraz kadry współpracującej w ramach realizacji usług na rzecz dziecka i rodziny.
- Wdrażanie innowacyjnych metod w pracy z rodziną problemową.

Monitoring programu będzie polegał na zbieraniu danych dotyczących zrealizowanych zadań w ramach programu od podmiotów zaangażowanych w realizację, przez koordynatora programu: Powiatowe Centrum Pomocy Rodzinie w Koninie, w celu ocenienia czy program osiąga założone cele.

Przedmiotem ewaluacji będzie skuteczność podejmowanych działań głównie w oparciu o analizę założonych wskaźników.

Celem ewaluacji naszego programu jest uzyskanie pozytywnych odpowiedzi na następujące pytania:

Czy program stwarza możliwości postępu w zakresie rozwoju rodzin zastępczych?

Czy zagwarantowano wystarczające środki na realizację programu?

Czy do pieczy zastępczej trafiają tylko te dzieci, których rodzice mimo wsparcia ze strony gminy nie wypełniają swoich obowiązków?

Czy współpraca z ośrodkiem pomocy społecznej (asystentem rodziny) i koordynatorem rodziny stwarza właściwe warunki do współdziałania rodziny biologicznej z rodziną zastępczą ?

W jakim stopniu warunki bazowe, wyposażenie w sprzęt i realizacja świadczeń oraz organizacja pracy gwarantują realizację założonych celów ?

Podstawę ewaluacji stanowią będą:

- wypowiedzi ustne partnerów i beneficjentów programu,
- plany pomocy dziecku,
- spotkania dzieci z rodzicami,
- trwałe, planowe rozwiązania sytuacji dziecka przebywającego w pieczy zastępczej,
- ocena sytuacji dziecka,
- artykuły prasowe i zdjęcia,
- indywidualne programy usamodzielnienia,
- wydane decyzje administracyjne dotyczące przyznanych świadczeń,
- wysokość środków finansowych na realizację zadań przyjętych w uchwale budżetu Powiatu w każdym roku objętym Programem.

Powiatowe Centrum Pomocy Rodzinie będzie co roku przedkładało Radzie Powiatu Konińskiego merytoryczne i finansowe sprawozdanie z realizacji zadań dotyczących pieczy zastępczej.

Opracowała:

Dorota Kaźmierczak

Zatwierdziła:

Elżbieta Sroczyńska

Spis rycin, tabel i wykresów:

Ryciny:

Rycina	1.	Powiat
koniński.....		8

Tabele:

Tabela nr 1. Rodzaj rodzin zastępczych w latach 2018-2020.....	12
Tabela nr 2. Trwałe rozwiązanie sytuacji dziecka w latach 2018-2020.....	13
Tabela nr 3. Dane dotyczące wsparcia dla osób usamodzielnianych z rodzinnej pieczy zastępczej w latach 2018-2020.....	15
Tabela nr 4. Tematyka szkoleń dla rodzin zastępczych w latach 2018-2020.....	21
Tabela nr 5. Turnusy rehabilitacyjne dla dzieci przebywających w rodzinach zastępczych.....	23
Tabela nr 6. Wsparcie terapeutyczne dla dzieci ze specjalnymi potrzebami rozwojowymi w roku 2018.....	23
Tabela nr 7. Dzieci objęte wsparciem terapeutycznym.....	24
Tabela nr 8. Liczba dzieci z rodzin zastępczych uczestnicząca w wypoczynku letnim w latach 2018-2020.....	24

Tabela nr 9. Liczba dzieci z rodzin zastępczych uczestnicząca w obozie harcerskim w latach 2018-2019.....	25
Tabela nr 10. Wypoczynek letni dla dzieci z pieczy zastępczej organizowany we własnym zakresie rodzin zastępczych.....	26
Tabela nr 11. Dane dotyczące budowania stabilizacji ekonomicznej dziecka w latach 2018-2020.....	26
Tabela nr 12. Koordynatorzy Rodzinnej Pieczy Zastępczej w latach 2018-2020.....	28
Tabela nr 13. Liczba beneficjentów objętych opieką koordynatora rodzinnej pieczy zastępczej w latach 2018-2020.....	28
Tabela nr 14. Dane dotyczące poradnictwa Zespołu ds. Pieczy Zastępczej w obszarze kompetencji rodzinnej pieczy zastępczej w latach 2018-2020.....	29
Tabela nr 15. Dane dotyczące oceny sytuacji dziecka umieszczonego w rodzinie zastępczej w latach 2018-2020.....	30
Tabela nr 16. Liczba posiedzeń zespołu metodycznego pieczy zastępczej, superwizji, zespołu wsparcia dziecka i rodziny w latach 2018-2020.....	31
Tabela nr 17. Liczba godzin poradnictwa psychologicznego, pedagogicznego, prawnego w latach 2018-2020.....	33
Tabela nr 18. Liczba posiedzeń grupy wsparcia oraz rodzin zastępczych w niej uczestniczących w latach 2018-2020.....	34
Tabela nr 19. Placówki opiekuńczo- wychowawcze wsparcia dziennego na terenie powiatu konińskiego w roku 2020.....	35
Tabela nr 20. Liczba asystentów rodziny w powiecie konińskim w 2020 roku.....	36
Tabela nr 21. Dane identyfikacyjne z gmin dotyczące liczby rodzin objętych wsparciem asystenta rodziny w 2020 roku.....	37
Tabela nr 22. Dane identyfikacyjne ze szkół powiatu konińskiego dot. Liczby dzieci przejawiających trudności opiekuńczo- wychowawcze i objętych wsparciem pedagoga szkolnego w roku 2020.....	38
Tabela nr 23. Dane dotyczące liczby dzieci zagrożonych niedostosowaniem społecznym, a także liczba dzieci niedostosowanych społecznie.....	39
Tabela nr 24. Dane identyfikacyjne z OPS-ów dotyczące rodzin zagrożonych zastosowaniem metody izolacyjnej.....	40
Tabela nr 25. Dane dotyczące liczby rodzin pozostających pod nadzorem kuratora w 2020 roku.....	41
Tabela nr 26. Liczba nowych umieszczeń w rodzinnej pieczy zastępczej powiatu konińskiego w latach 2018-2020.....	42
Tabela nr 27. Zakładany limit rodzin zastępczych zawodowych na lata 2021-2023.....	47

Tabela nr 28. Planowany koszt wydatków dla rodzin zastępczych i wychowanków pieczy zastępczej wynikający z realizacji Programu Rozwoju Pieczy Zastępczej na lata 2021-2023 w powiecie konińskim.....47

Tabela nr 29. Przewidywane dochody z tytułu umieszczenia dzieci z innych powiatów w rodzinach zastępczych na terenie powiatu konińskiego oraz dochody z gmin powiatu konińskiego.....49

Wykresy:

Wykres nr 1. Ludność powiatu w wieku 13 lat i więcej według poziomu wykształcenia w 2011 roku9

Wykres nr 2. Ludność powiatu według głównego źródła utrzymania w 2011 roku..... 10

Wykres nr 3. Liczba wychowanków w pieczy zastępczej korzystających ze wsparcia PCPR w Koninie 14

Wykres nr 4. Formy pomocy finansowej dla wychowanków rodzin zastępczych w latach 2018-2020..... 16

Wykres nr 5. Liczba pozyskanych kandydatów na rodziny zastępcze niezawodowe i zawodowe w latach 2018-2020..... 17

Wykres nr 6. Liczba osób, które ukończyły szkolenie oraz uzyskały kwalifikacje do pełnienia funkcji rodziny zastępczej niezawodowej w latach 2018-2020..... 18

Wykres nr 7. Liczba osób, które ukończyły szkolenie uzupełniające dla rodzin zastępczych zawodowych w latach 2018-2020..... 19

Wykres nr 8. Liczba indywidualnych szkoleń dla kandydatów na rodziny zastępcze spokrewnione w latach 2018-2020.....20

Wykres nr 9. Praca socjalna z rodzicami naturalnymi dziecka umieszczonego w pieczy zastępczej w celu reintegracji rodziny w latach 2018-2020.....32

Wykres nr 10. Przyczyna umieszczenia w pieczy zastępczej, stan na dzień 31.12.2020 roku.....42